

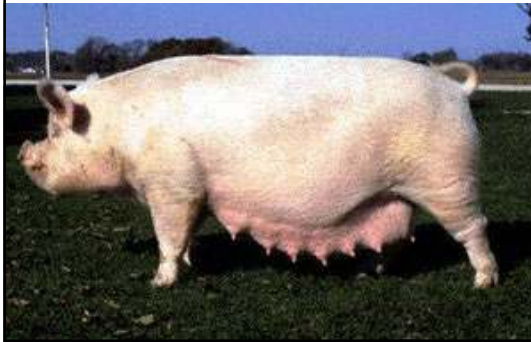
## Delitev pasem prašičev

- Glede na glavni proizvod
  - mastne
  - mesno-mastne
  - mesnate
- Po zunanosti
  - barvi ščetin (bele, pisane, črne, rdeče..)
  - dolžini glave (dolgoglave, kratkoglave)
  - legi ušes (viseča, polviseča, pokončna)
- Po geografskem kraju nastanka
  - angleške
  - danske
  - nemške
  - .....

## Nastanek sodobnih mesnatih pasem

- Okoli 1800 so pričeli v Anglijo uvažati hitro dozorevajoče azijske (kitajske) in sredozemske pasme prašičev za oplemenjevanje domačih v Angliji živečih pasem, ki so izvirale iz evropskega divjega prašiča
- S križanjem so nastale nove plemenite pasme, ki so bile zgodaj zrele, zelo zamaščene in so imele majhno telo na kratkih nogah

## Veliki beli prašič, large white, yorkshire



- Bele barve
- Ukrivljena nosna linija
- Pokončna ušesa
- Dolgo pravokotno oblikovano telo na dolgih nogah
- Dobra plodnost (10 do 12 živorojenih pujskov, vendar precejšnja občutljivost)
- Dobra rastnost (90 do 100 kg pri 6 do 7 mesecih)
- Sodelovala pri nastanku vseh modernih evropskih pasem prašičev

## Nemški landrace



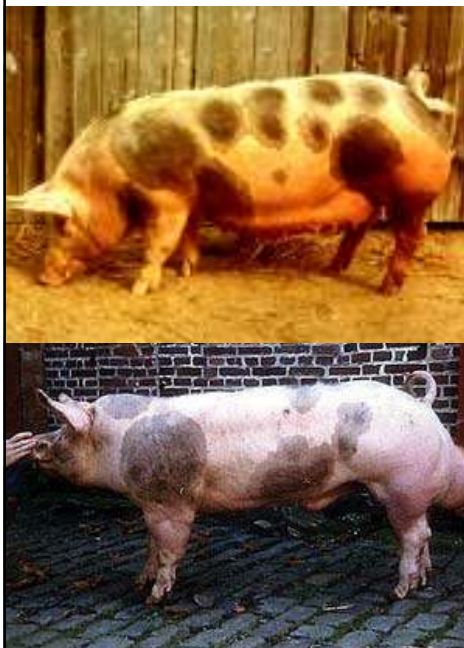
- Bele barve
- Ravna nosna linija
- Viseča ušesa
- Dolgo močno telo s širokimi plečkami in šunkami
- Nekoliko slabša plodnost
- Zelo dobra rast in mesnatost

## Duroc



- Rdečerjave barve
- Viseča ušesa z značilnimi gubami na obrazu
- Srednje širok trup na močnih in dolgih nogah
- Slabša plodnost
- Zelo dobra rastnost in ugodna mesnatost

## Pietrain



- Črno-bele barve
- Lahka in suha glava
- Srednje veliko telo pravokotne oblike
- Slaba plodnost
- Slaba rast
- Najbolj mesnata pasma na svetu
- Zelo občutljiva pasma in zaradi tega slaba kakovost mesa



## Krškopoljski prašič

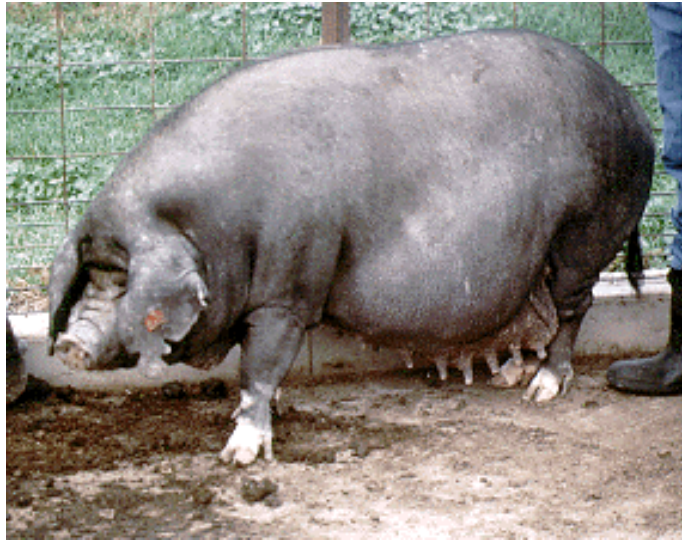


- Edina slovenska avtohtona pasma prašičev, ki je dobila ime po Krškem polju
- Skromna pasma
- Sorazmerno slaba plodnost, rastnost in mesnatost
- V preteklosti znana po dobri kakovosti mesa

## Mangulica



## Meishan



## Perutnina

- Reja kokoši
- Reja pur
- Reja rac
- Reja gosi
- Reja pegatk
- Reja nojev
- Reja prepelic
- .....

# Pure



Provided by Lynn Magedson

# Race



Provided by Robert Hockey



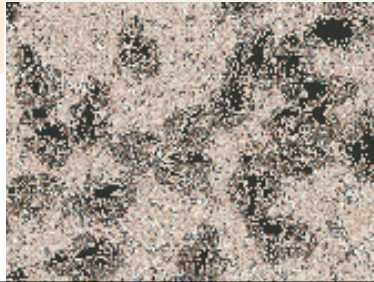
Gosi



Pegatke



## Prepelice



## Noji





## Delitev pasem kokoši

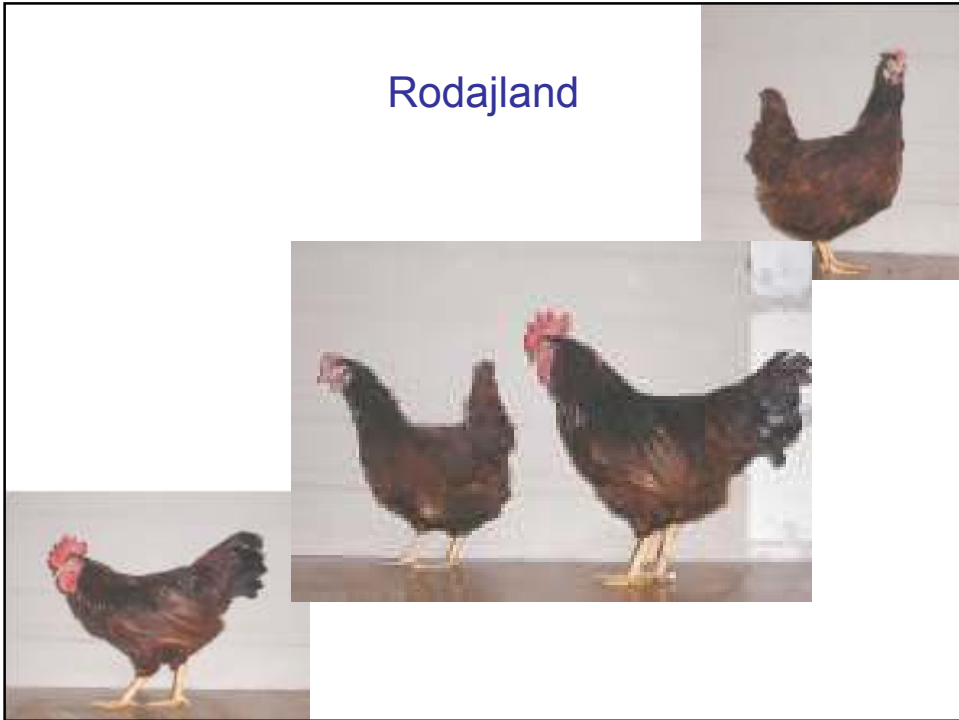
- Kraj nastanka (azijske, ameriške, angleške, sredozemske)
- Telesne mase živali (težke, srednje težke, lahke)
- Po namenu reje (gospodarske , okrasne, športne)
- **Gospodarske pasme**
  - za prirejo jajc
  - za prirejo mesa
  - za prirejo jajc in mesa

### Za prirejo jajc

#### Leghorn (beli, ameriški rjavi, modri, črni)



Rodajland



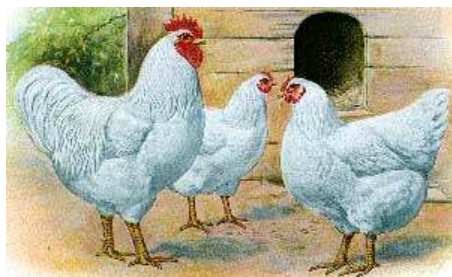
Za prirejo jajc in mesa

Saseks

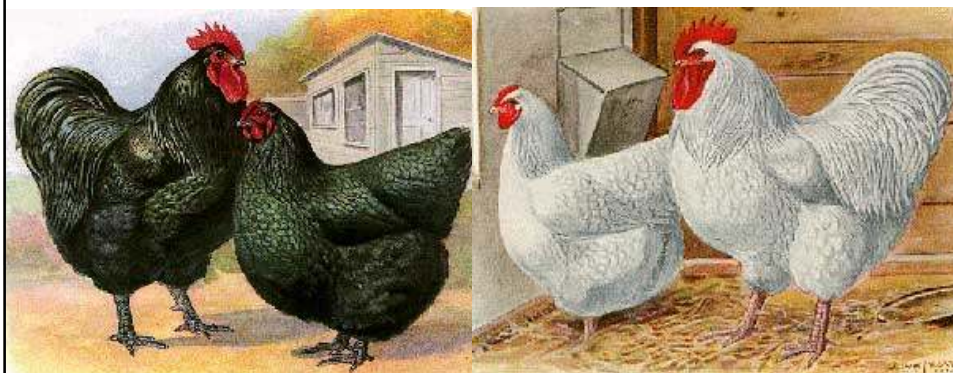


Za prirejo mesa

Plimutka (bela, grahasta)



Orpington



## Korniš



## Slovenske pasme

### Slovenska grahasta kokoš



## Slovenska srebrna kokoš



## Štajerka



## Križanci

- Križanci za prirejo jajc
  - isa brown, hiseks brown, lohman brown, hy line
  - preluks-R
  - preluks-G
  - preluks-Č
- Križanci za prirejo mesa
  - preluks-bro

## Preluks - R



Preluks - Č



Preluks - G



## Preluks - bro



## Delitev pasem konj

- polnokrvni konji (angleški in arabski konj), polkrvni konji (angloarabski)
- toplokrvni in hladnokrvni konji
- poniji in mali konji



- arabski polnokrvni konji



- velja za najlepšo, najplemenitejšo, najvztrajnejšo pasmo
- iz Arabije in severne Afrike se razširila po vsem svetu
- manjši konj: v.v. 150-153 cm
- skladen, razmeroma koščeni, živahen temperament
- izrazita, kratka, plemenita glava, velike oči
- predstavnik kvadratičnega konja
- sodeloval pri nastanku številnih pasem: angleškega polnokravnega konja, lipicanca, orlovskega kasača, angloarabca, trakenskega konja, haflingerja in drugih
- polnokrvne živali označujemo z OX



- angleški polnokrvni konji



- pasma nastala v Veliki Britaniji s križanjem arabskih, berberskih, turških in perzijskih žrebcev ter kobil avtohtonih britanskih pasem in kobil španskega ter berberskega izvora do sredine 18. stoletja
- sistem dirk in preizkušanja sta ustvarila pasmo
- General Stud Book – od leta 1793



- razmeroma velik, v.v. 165 cm
- plemenit
- v formatu položenega pravokotnika
- veliko rjavcev in lisjakov, manj vrancev in sivcev
- v galopu velike hitrosti (do 15m/s)
- izboljševalec v rejah jahalnih konj



provided by Jenn

- zgodaj zrela pasma: triletniki v preizkušnji za "klasično" dirko:
  - Trial Stakes-1600m, Derby-2400m, St.Leger-2800m – "zmagovalec trojne krone"
- "sprinter" – zmagovalec na stezah 1000 – 1400m
- "stayer" - zmagovalec na 2400 m in več = močnejši tip



### Angloarabski konji

- združiti plemenitost, lepoto, skromnost in vzdržljivost arabskega konja in večji okvir ter hitrost angleškega polnokrvnega konja – križanje obeh pasem 1846 v francoski kobilarni Pompadour = polnokrvni angloarabec
- plemenit in temperamenten
- primeren za vse jahalne discipline in za dirke
- v.v. 162 cm
- največ je rjavcev in lisjakov

### Pasme angleških polkrvnih konjev: - trakenec



- ime po kobilarni Trakehnen ustanovljeni l. 1732
- za rejo kakovostnih plemenskih žrebcev za kmečko rejo, veljal za idealnega vojaškega konja: plemenit, skladen, zelo vzdržljiv
- v.v. 158-164cm
- zastopane so vse barve
- po 2. svet. vojni preusmeritev v rejo jahalnega konja



- hanoveranec



- najštevilnejša jahalna pasma v Nemčiji
- začetek reje v 18.stoletju, rejski cilj: lažji, plemenit konj primeren za kmetijska dela in za jahanje za konjenico ter vprežni konj za artilerijo
- danes jahalni konj, primeren za vse discipline
- plemenit, sklادن in dovolj močan
- v.v. 160-170 cm
- zastopane so vse barve (rjavci 52%, lisjaki 31%)
- preizkušanje pred uporabo 11 mesecev, končni izpit dva dni



- kasači



- za pleme so odbirali živali, ki so na kasaških dirkah dosegale največje hitrosti – pogosto zanemarjali zunanost
- po svetu razne reje: orlovski in ruski, ameriški, anglonormanski, ljutomerski

- ljutomerski kasač: začetek reje l. 1884
- pretaplanje domače kobile s kasači
- do šestdesetih let pr.stol. so jih uporabljali za kmetijska dela in za dirke, danes specilizirani za dirke



- lipicanec



- pasma nastala l. 1580 na Krasu
- osnova: domači kraški, španski, napolitanski in kasneje arabski konji
- kobilarno ustanovil avstrijski vojvoda Karel
- v Lipici zgradili hleve, uredili travnike in pašnike, pogozdovali..
- začetniki linij: Pluto, Napolitano, Conversano, Maestoso, Favory, Siglayv in 18 rodov kobil
- poleg Lipice še kobilarne: Djakovo, Karadjordevo, Piber, Topolčianky, Szilvasvarad, Simbata, de Jos, Monterotondo
- oblikovan za potrebe dvora, zaradi vsestranske uporabnosti, skromnosti in lepote se razširi v kmečki rejji
- srednje velik, močan, dolg konj
- večja, pogosto konveksna glava, visoko nasajen vrat, nizek viher, močne noge, čvrsta kopita, hodi visoki in izdatni
- v.v. 160-165cm, tel. masa kobil 450-500kg
- največ sivcev, tudi rjavci, vrancji, lisjakovi ni
- preizkušanje: kobile v vpregi, žrebce pod sedlom





Hladnokrvne pasme  
- noriški konj



- ime po rimski provinci Noricum
- potomec težkih toplokrvnih konj rimskih legij (konji iz Tesalije v Grčiji)
- pod vplivom okolja, podnebja in reje nastal današnji tip
- dolga in rahlo izbočena glava, izdatni hodi
- reja v čisti pasmi od l. 1688
- tip srednje težkega hladnokrvnega konja prilagojen alpskemu svetu
- večja, groba glava, kratek in močan vrat, dolg, raven hrbet, mišičast križ
- v.v. 168, tel. masa kobil 600kg



- belgijski konj



provided by Lazy B Farms Inc

- najpomembnejša hladnokrvna pasma konj na svetu
- velik vpliv na razvoj rej evropskih pasem hladnokrvnih konj
- nastanek: belgijska provinca Brabant
- srednje težki tip težak ca. 850kg (brabantski tip)
- ardenski tip – lažji (600-700kg)
- flandrijski tip – najtežji (ca. 1000kg)



- slovenski hladnokrvni konj



- srednje velik, dovolj skladen in zbit konj
- sorazmerno plemenita glava, kratek, dobro nasajen vrat
- največ rjavcev in vrancev, lisjakov vse manj
- za korekcijo se uporablja noriška pasma



Poniji in mali konji: v.v. manjša od 147,3cm

- šetlandski ponj



- domovina: Šetlandsko otočje
- primerni so bili za delo v rudnikih: majhna rast, močni, vzdržljivi in dober temperament
- suha, izrazita glava, močan omišičen vrat
- osnovna barva: vranja, tudi rjavci, lisjaki in sivci, lisci
- primerni za ježo in vožnjo otrok
- želena v.v. triletno živali 101,6 cm



Provided by Hubert Puffer

- islandski ponj



- domovina: Islandija
- najbolj odporna in vzdržljiva pasma ponijev
- v.v. 122-133cm
- Barva: lisjaki, rjavci, vranci
- večkrat neskladni, nepravilne stoje – pri selekciji v ospredju delovni učinek in vzdržljivost
- poleg koraka, kasa, galopa še "tölt" = tek v štirih taktih
- po značaju ljubeznivi, dobra orientacija
- uporaba: za vožnje, jahanje za odrasle





- fjordski ponj



- domovina: zahodna obala Norveške
- v.v. 133-139 cm = mali konj
- barva: plavkasti rjavec, jeguljast trak
- griva in rep v sredini črna, okoli svetla
- zelo delaven, miren, vztrajen
- danes se uporablja pretežno kot jahalni konj

- haflinger



- najbolj razširjena pasma malih konj na svetu
- domovina: gorski svet Južne Tirolske
- manjši tovorni konji pretežno noriške krvi
- načrtna reja od l. 1874 dalje z vnosom arabske pasme
- danes kot jahalni konj in vozni konj za rekreacijo in turizem



- v.v. kobile 138cm, žrebci 140-142cm
- mirnega temperamenta, dober značaj
- vsi lisjaki, svetla griva in rep



- posavski konj



- izoblikovan na osnovi avtohtonih konj, na območju Save z bolj ali manj načrtnim križanjem s konji različnih pasem, predvsem hladnokrvnimi v tipu belgijskega
- rodovniška knjiga uvedena l. 1993

## Delitev pasem kunccev

- Velike pasme  
telesna masa 6-7 kg - orjak, beli orjak, orjaški lisec, ovnač
- Srednje pasme  
telesna masa 3,5-5 kg –veliki srebrec, velika činčila, angleški ovnač, beli novozelandec, rdeči novozelandec, kalifornijec, beli in modri dunajčan, **slovenski kunec**, .....
- Majhne pasme  
telesna masa 2,5-3,5 kg – ožgani kunec, mali srebrec, holandec, biserni sivec, mali ovnač
- Pritlikave pasme – hermelin, pritlikavi ovnač, obarvani pritlikavec
- Pasme s specifično dlako -angora, reks,...



Orjaški lisec

Beli orjak, orjak





Beli novozelanec

Kalifornijec



Činčila



Beli dunajčan



Holandec

Srebrec



Angora



Satin

