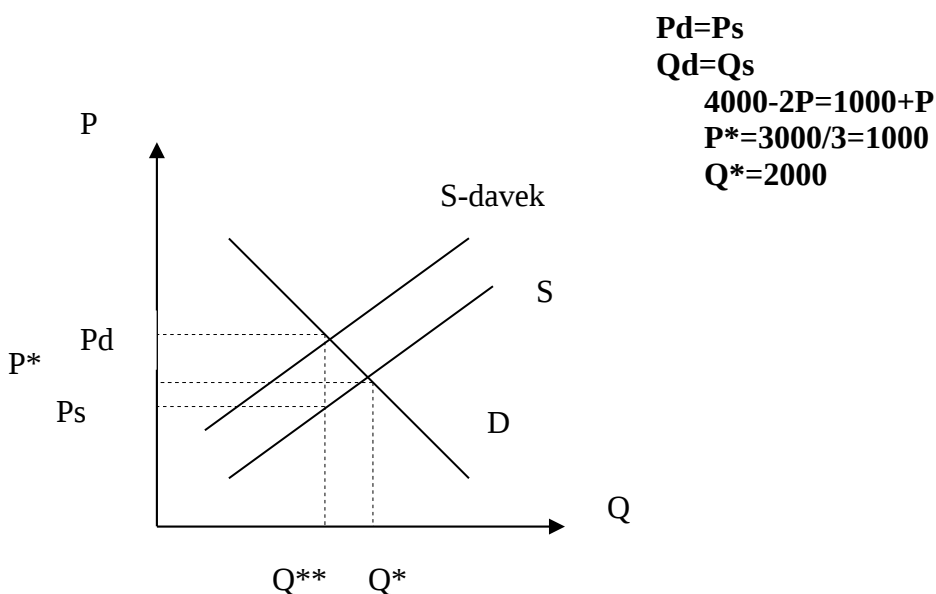


PRVI KOLOKVIJ (november 2005)

REŠITEV

1. Na tržnici imamo krivulji povpraševanja in ponudbe jabolk: $Q_d=4000-2*P_d$ in $Q_s=1000+P_s$, kjer je Q_d povpraševana količina, Q_s ponujena količina, P_d cena, ki jo plača kupec in P_s cena, ki jo prejme proizvajalec.

a) Narišite obe krivulji ter izračunajte tržno ravnotežno količino (Q^*) in ravnotežno ceno (P^*). Cena, ki jo plača kupec je v tem primeru enaka ceni, ki jo prejme proizvajalec. Izračunani spremenljivki v grafu tudi označite.



b) Izračunajte cenovno elastičnost ponudbe v ravnotežju. Je v tej točki ponudba elastično ali neelastično?

$$E_s = (dQ/dP) * (P^*/Q) = 1 * (1000/2000) = 1/2$$

Ponudba je v ravnotežni točki cenovno neelastična.

c) Lokalne oblasti uvedejo pristojbino, ki jo morajo plačati trgovci in sicer v višini 100 denarnih enot na enoto prodanih jabolk. V sliki pod a) prikažite novo ravnotežje (*pazi, katero krivuljo boste »premaknili«*). Novo ravnotežje sestavljajo nova ravnotežna količina (Q^{**}), cena, ki jo plača potrošnik (P_d) in cena, ki jo prejme proizvajalec (P_s). Novo ravnotežje tudi izračunajte.

$$4000 - 2P_d = 1000 + (P_d - 100)$$

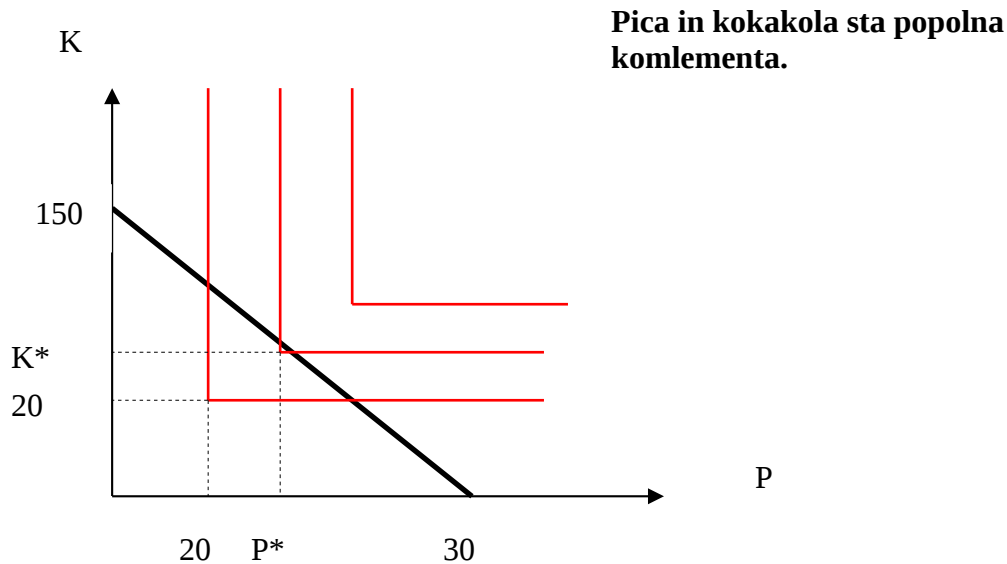
$$31000 = 3P_d$$

$$P_d = 1033,3$$

$$P_s = 1033,3 - 100 = 933,3$$

$$Q^{**} = 4000 - 2 * 1033,3 = 1933,3$$

2. Amanda vedno popije eno pločevinko kokakole, kadar naroči pico. Nikoli pa ne potroši enote ene izmed omenjenih dobrin brez potrošnje druge dobrine.
- a) Kakšni dobrini sta kokakola in pica za Amando? Narišite indiferenčne krivulje.



- b) Amanda ima na razpolago 1500 denarnih enot za potrošnjo obeh dobrin. Pločevinka kokakole stane 10 denarnih enot, pica 50 denarnih enot. Kakšna je enačba premice? Napišite enačbo premice cene in jo narišite. Vrišite v graf pod točko a. Natančno določite odseka na oseh.

$$1500 = 10K + 50P$$

- c) Koliko enot vsake dobrine bo Amanda trošila v ravnotežju, ko maksimizira zadovoljstvo? Ravnotežje prikažite tudi grafično v zgornjem grafu.

V ravnotežju velja:

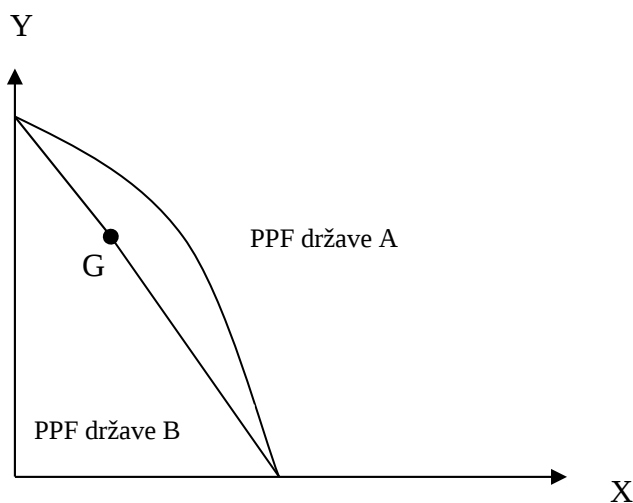
1) $K = P$ in

2) $1500 = 10K + 50P$

 $1500 = 60P$

$P^* = K^* = 25$

3. Spodnji graf prikazuje transformacijski krivulji (PPF) za dve državi, A in B. V obeh državah je mogoča le proizvodnja dobrine X in Y.



Katera od spodnjih trditev pravilno opisuje položaja obeh transformacijskih krivulj na zgornji sliki?

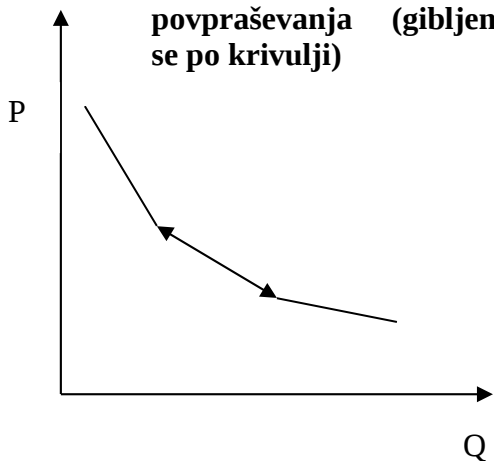
- Točka G v zgornjem grafu je učinkovita le v državi B.
- Oportunitetni stroški proizvodnje dobrine X v državi B so vedno večji od oportunitetnih stroškov proizvodnje dobrine X v državi A.
- V obeh državah imamo naraščajoče oportunitetne stroške v proizvodnji dobrine Y.
- Vsaka točka na PPF krivulji države B je neučinkovita v državi A.
- V točki G država A uporablja vse razpoložljive produkcijske faktorje, medtem ko za država B to ne velja.

Pravilna trditev je a.

4. Na kratko opišite in grafično ponazorite razliko med premikom povpraševanja in obsegom povpraševanja.

Obseg povpraševanja

Ko spreminjamo ceno dobrine, ceteris paribus, se spreminja obseg povpraševanja (gibljemo se po krivulji)



Premik povpraševanja

Ko spreminjamo dohodek, cene sorodnih dobrin, okuse,... se krivulja povpraševanja premakne.

