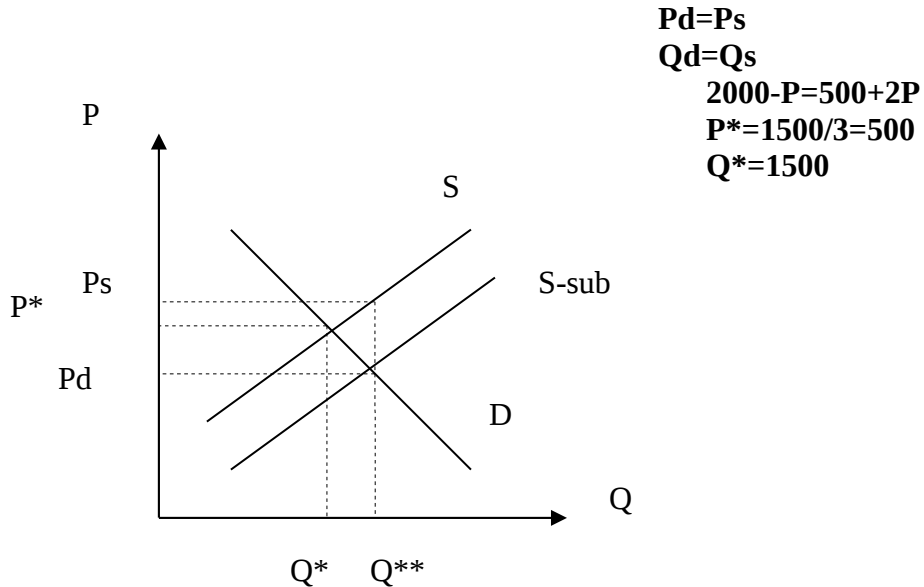


PRVI KOLOKVIJ (november 2005)

REŠITEV

1. Na tržnici imamo krivulji povpraševanja in ponudbe *bio* hrušk: $Q_d=2000-P_d$ in $Q_s=500+2*P_s$, kjer je Q_d povpraševana količina, Q_s ponujena količina, P_d cena, ki jo plača kupec in P_s cena, ki jo prejme proizvajalec.
- a) Narišite obe krivulji ter izračunajte tržno ravnotežno količino (Q^*) in ravnotežno ceno (P^*). Cena, ki jo plača kupec je v tem primeru enaka ceni, ki jo prejme proizvajalec. Izračunani spremenljivki v grafu tudi označite.



- b) Izračunajte cenovno elastičnost povpraševanja v ravnotežju. Je v tej točki povpraševanje elastično ali neelastično?

$$E_d = (dQ/dP) * (P^*/Q) = -1 * (500/1500) = -1/3$$

povpraševanje je v ravnotežni točki cenovno neelastično.

- c) Lokalne oblasti želijo vzpodbuditi pridelavo biološko pridelanega sadja in ponudijo trgovcem subvencijo v višini 50 denarnih enot na enoto prodanih hrušk. V sliki pod a) prikaži novo ravnotežje (*pazite, katero krivuljo boste »premaknili«*). Novo ravnotežje sestavljajo nova ravnotežna količina (Q^{**}), cena, ki jo plača potrošnik (P_d) in cena, ki jo prejme proizvajalec (P_s). Novo ravnotežje tudi izračunajte.

$$2000 - P_d = 500 + 2(P_d + 50)$$

$$1400 = 3P_d$$

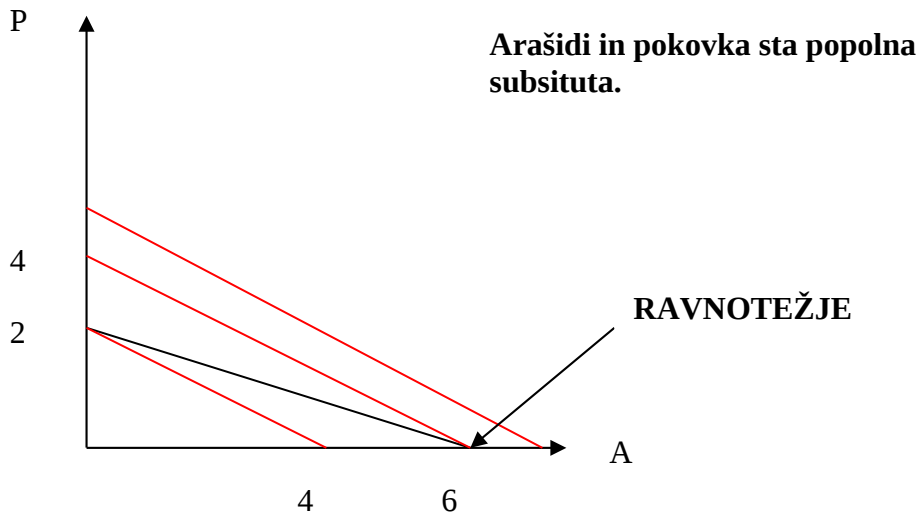
$$P_d = 466,6$$

$$P_s = 466,6 + 50 = 516,6$$

$$Q^{**} = 2000 - 466,6 = 1533$$

2. Kadar si Andraž ogleda film v kinu, si privoščiči bodisi pražene arašide bodisi pokovko. Vsako porcijo pokovke je pripravljen zamenjati za 2 vrečki arašidov, ne glede na to, v kateri točki na indifferenčni krivulji se nahaja.

- a) Za kakšni dobrini gre v primeru arašidov in pokovke? Narišite indifferenčne krivulje.



- b) Za obisk premiere naslednji četrtek ima Andraž za potrošnjo za prigrizke na voljo 60 denarnih enot. Vrečka arašidov stane 10 denarnih enot, porcija pokovke 30 denarnih enot. Napišite enačbo premice cene in jo narišite. Narišite jo v graf pod točko a. Natančno določite odseka na oseh.

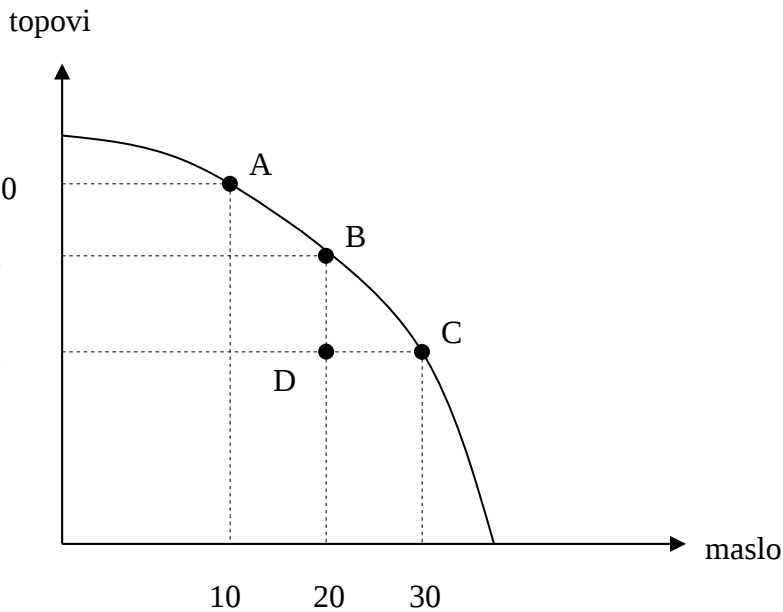
$$60=10A+30P$$

- c) Koliko enot vsake dobrine bo Andraž trošil v ravnotežju, ko maksimizira zadovoljstvo? Ravnotežje prikažite tudi grafično.

V ravnotežju bo Andraž trošil le arašide.

$$A^*=6, P^*=0$$

3. Spodnji graf prikazuje transformacijsko krivuljo za državo, ki proizvaja le maslo in topove.



Katera od naslednjih trditev NI pravilna?

- Ko se prmaknemo iz točke A v točko C znašajo oportunitetni stroški masla $1/4$ enot topov.
- Ko se prmaknemo iz točke A v točko B znašajo oportunitetni stroški masla $1/5$ enot topov.
- Ko se prmaknemo iz točke B v točko C znašajo oportunitetni stroški topov $3/10$ enot masla.
- Ko se prmaknemo iz točke A v točko C znašajo oportunitetni stroški topov 4 enote masla.
- Točka D je neučinkovita, saj nismo uporabili vseh proizvodnih faktorjev.

Pravilni odgovor je c.

4. Na kratko opišite (največ 5 povedi) in grafično ponazorite primer **Korporacije Mars**, ki ste ga obravnavali na predavanjih.

Korporacija Mars je z razkritejem, da je razvila »zdravilo«, za zdravljenje sladkorne bolezni, srčne kapi in srčno-žilnih obolenj, ki jih vsebujejo njihovi čokoladni izdelki, povzročila, da se je povpraševanje po njihovih čokoladnih bombonih povečalo. Posledica tega je, da se poveča ravnotežna cena in ravnotežna količina.

