

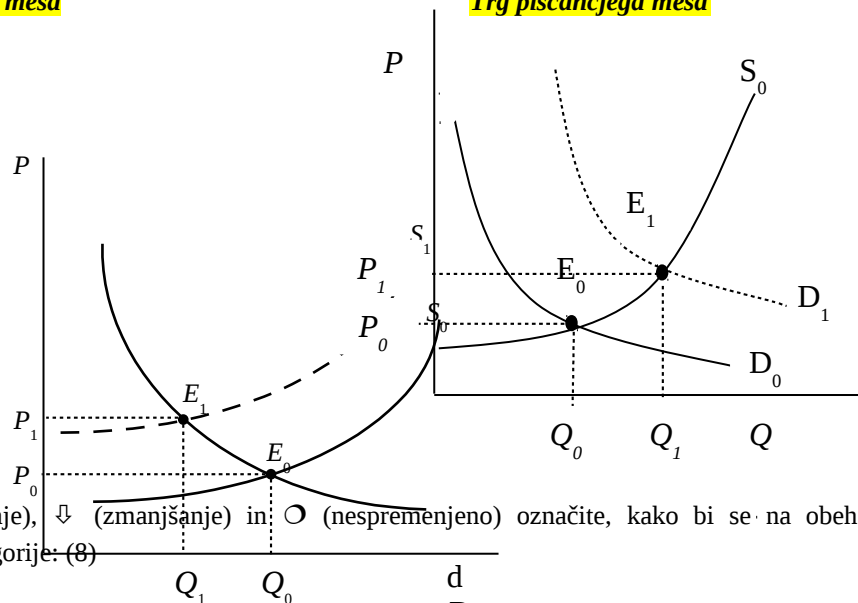
PRIIMEK IN IME: _____ Datum: _____

Izpit iz predmeta UVOD V GOSPODARSTVO- I. del

- 1 Predpostavimo, da na pobudo kmetov Ministrstvo za kmetijstvo prepove uvoz govejega mesa v Slovenijo iz vseh držav. Prikažite spremembe, ki bi nastale na trgu govejega mesa in na trgu piščančjega mesa v Sloveniji.(12)

Trg govejega mesa

Trg piščančjega mesa



Z oznakami ↑ (povečanje), ↓ (zmanjšanje) in ○ (nespremenjeno) označite, kako bi se na obeh trgih spremenile naslednje kategorije: (8)

Trg govejega mesa

Trg piščančjega mesa

- Povpraševanje (D) ○
- Obseg povpraševanja (Q_D) ↓
- Ponudba (S) ↓
- Obseg ponudbe (Q_S) ○
- Ravnotežna cena (P) ↑
- Ravnotežna količina (Q) ↓

- Povpraševanje (D) ↑
- Obseg povpraševanja (Q_D) ○
- Ponudba (S) ○
- Obseg ponudbe (Q_S) ↑
- Ravnotežna cena (P) ↑
- Ravnotežna količina (Q) ↑

- 2 Stroški popolnokonkurenčnega podjetja Znanje d.o.o.. so prikazani v spodnji tabeli.

Q	TC	FC	VC	AC	AFC	AVC	MC
0	20	20	0	/	/	/	/
1	38	20	18	38,0	20,0	18,0	18
2	54	20	34	27,0	10,0	17,0	16
3	73	20	53	24,3	6,7	17,7	19
4	94	20	74	23,5	5,0	18,5	21
5	117	20	97	23,4	4,0	19,4	23
6	143	20	123	23,8	3,3	20,5	26
7	172	20	152	24,6	2,9	21,7	29
8	205	20	185	25,6	2,5	23,1	33

- a) Izračunajte manjkajoče vrednosti ! (6)

- b) Kateri obseg produkcije bo podjetje Znanje d.o.o. izbralo, če je **tržna cena proizvoda 21 SIT** in če predpostavljamo, da se podjetje obnaša racionalno! (4)

$$P=MC$$

$$P=21, MC=21 \text{ pri količini } Q=4$$

$$Q=4$$

- c) Pri optimalnem obsegu produkcije izračunajte velikost dobička oziroma izgube! (4)

$$\Pi = TR - TC = P \cdot Q - TC = 21 \cdot 4 - 94 = 84 - 94 = -10$$

Dobiček / izguba (pravilno obkrožite) znaša 10 SIT.

- d) Kaj bi podjetju Znanje d.o.o svetovali glede produkcije v kratkem obdobju? Ali je bolje, da neha proizvajati? Utemeljite in razložite s podatki. (6)

Podjetje pri optimalnem obsegu proizvodnje posluje z izgubo 10 sit. Če se odloči da preneha poslovati ima izgubo v višini FC, ki znašajo 20 sit. Kar pomeni, da bo podjetje v kratkem roku poslovalo saj bi v primeru neposlovanja bila zguba višja oz. pri optimalnem obsegu proizvodnje podjetje pokriva vse VC (74) plus še del FC.

3 Vstavite manjkajoče besede! (20)

Vprašanje, kaj in koliko proizvajati, grafično ponazorimo s pomočjo transformacijske krivulje.

Če je podjetje soočeno z elastično krivuljo povpraševanja po njegovih proizvodih, bo zmanjšanje cene proizvoda povzročilo povečanje celotnega prihodka podjetja.

Če podjetje proizvede vsak obseg proizvodnje z minimalnimi stroški govorimo, da je podjetje proizvodno učinkovito.

Za monopolističnega konkurenta velja, da je na dolgi rok alokacijsko neučinkovit in proizvodno učinkovit.

Zapiši enačbo za dohodkovno elastičnost povpraševanja $E_m = \frac{\% \Delta Q}{\% \Delta M}$.

4 Obkrožite **pravilne** trditve! (40)

- 1) Izračunaj točkovno cenovno elastičnost pri $Q=10$, če je funkcija povpraševanja enaka $Q=90-8P$.
- 6
 - 7
 - 8**
 - 8/10
 - 1

- f) noben odgovor ni pravilen
- 2) Če je koeficient dohodkovne elastičnosti po proizvodu večji od 1 pravimo, da je dobrina:
- normalna
 - inferiorna
 - nujno potrebna
 - luksuzna
 - giffenova
 - noben odgovor ni pravilen
- 3) Funkcija povpraševanja po proizvodih monopolista je enaka $P=120-2Q$, hkrati pa ima podjetje mejne stroške enake $MC=8+3Q$. Izračunajte tisti obseg proizvodnje, ki maksimira dobiček podjetja!
- 17
 - 112
 - 113
 - 22,4
 - 16
 - za izračun potrebujemo še tržno ceno proizvoda
- 4) Pri razlagi oligopola s pomočjo lomljene krivulje povpraševanja, oligopolist pričakuje, da bodo, če sam zniža ceno,
- ostali oligopolisti povečali ceno in si tako povečali dobiček
 - ostali oligopolisti povečali oglaševanje svojih proizvodov
 - ostali oligopolisti ohranili enake cene in tako obdržali svoje kupce
 - ostali oligopolisti prav tako znižali ceno
 - ostali oligopolisti povečajo proizvodnjo
 - noben odgovor ni pravilen
- 5) Popolnokonkurenčno podjetje se bo pri optimalnem obsegu proizvodnje nahajalo v točki preloma, ko bo veljalo:
- $P \geq AVC_{min}$
 - $P > AC$
 - $AVC_{min} < P < AC_{min}$
 - $P = AC_{min}$
 - $P < AVC_{min}$
 - noben odgovor ni pravilen
- 6) Katera trditev za monopolista **ne** velja?
- Monopolist ima bolj elastično krivuljo povpraševanja kot monopolističen konkurent
 - $P > MC$
 - Monopolist ima bolj neelastično krivuljo povpraševanja kot jo ima popolni konkurent
 - Ko je povpraševanje elastično, celotni prihodek monopolista narašča
 - $MR < P$
 - Noben odgovor ni pravilen

- 7) Popolno konkurenčno podjetje mora v dolgem obdobju upoštevati naslednji potrebni in zadostni pogoj
- a) $P=MC$ in $P \geq AVC_{min}$
 - b) $P=LMC$ in $P \geq AC_{min}$
 - c) $MR=LMC$ in $P \geq LAC_{min}$
 - d) $P=MR$ in $P \geq LAC_{min}$
 - e) $P=LMC$ in $P \geq LFC_{min}$
 - f) noben odgovor ni pravilen
- 8) Premica cene se premakne na _____, če se dohodek _____.
- a) Levo /poveča
 - b) Levo /zmanjša ali poveča
 - c) Desno/poveča
 - d) Desno/zmanjša
 - e) Desno/poveča ali zmanjša
 - f) Noben odgovor ni pravilen
- 9) Dve dobrini sta substituta,
- a) če je njuna križna elastičnost povpraševanja pozitivna
 - b) če je njuna križna elastičnost povpraševanja negativna
 - c) če je dohodkovna elastičnost povpraševanja pozitivna
 - d) če je dohodkovna elastičnost povpraševanja negativna
 - e) če je substitucija povpraševanja negativna
 - f) noben odgovor ni pravilen
- 10) Podjetje ima naslednjo funkcijo celotnih stroškov $TC = 8Q^2 - 3Q + 70$. Izračunajte povprečne variabilne stroške podjetja pri proizvodnji $Q=6$!
- a) 46
 - b) 47
 - c) 48
 - d) 49
 - e) 45
 - f) za izračun ni zadosti podatkov