

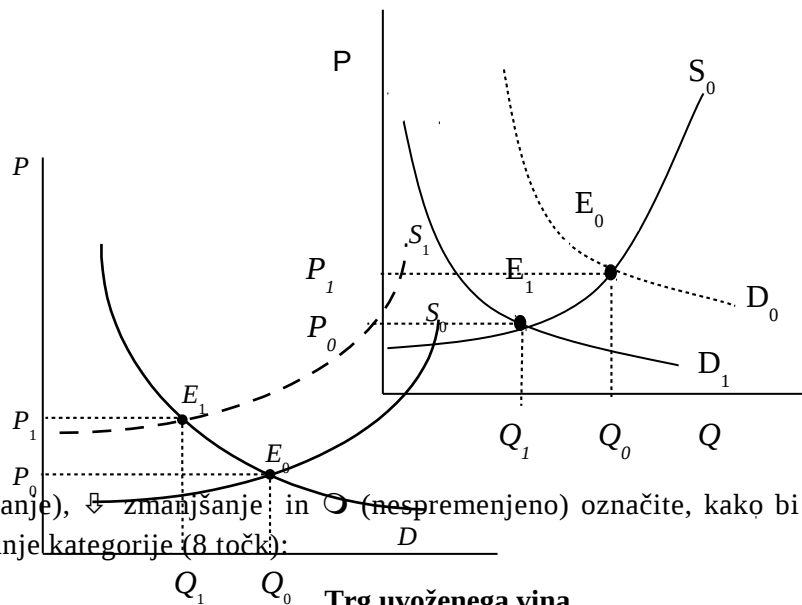
PRIIMEK IN IME: \_\_\_\_\_ Datum: \_\_\_\_\_

Izpit iz predmeta UVOD V GOSPODARSTVO – I.del

- 1 Neugodne vremenske razmere v poletnih mesecih bodo neugodno vplivale na letošnji pridelek slovenskih vinarjev. Tako se pričakuje precej manjši pridelek grozdja. Grafično prikažite spremembe, ki bodo nastale na trgu domačih vin in spremembe, ki se pričakujejo na trgu uvoženih vin (predpostavimo, da so bile v tujini normalne vremenske razmere). (15 točk)

Trg domačega vina

Trg uvoženega vina



Z oznakami ↑ (povečanje), ↓ (zmanjšanje) in ○ (nespremenjeno) označite, kako bi se na obeh trgih spremenile naslednje kategorije (8 točk):

Trg domačega vina

- Povpraševanje (D) ○
- Obseg povpraševanja (Q<sub>D</sub>) ↓
- Ponudba (S) ↓
- Obseg ponudbe (Q<sub>S</sub>) ○
- Ravnotežna cena (P) ↑
- Ravnotežna količina (Q) ↓

Trg uvoženega vina

- Povpraševanje (D) ↑
- Obseg povpraševanja (Q<sub>D</sub>) ○
- Ponudba (S) ○
- Obseg ponudbe (Q<sub>S</sub>) ↑
- Ravnotežna cena (P) ↑
- Ravnotežna količina (Q) ↑

- 2 V spodnji tabeli so podani podatki za neko monopolno podjetje. (20 točk)

P	Q	TR	TC	FC	VC	MR	AC	MC
100	0	0	80	80	0	-	-	-
90	1	90	110	80	30	90	110	30
80	2	160	150	80	70	70	75	40
70	3	210	200	80	120	50	66,67	50
60	4	240	260	80	180	30	65	60
50	5	250	330	80	250	10	66	70

- a) Dopolnite tabelo!
- b) Katere ceno in katero količino bo izbral monopolist, ki želi maksimirati dobiček?  
**P=70, Q=3.**

- c) Kakšen bo poslovni izid monopolista?

$$\Pi = TR - TC = Q \cdot P - TC = 70 \cdot 3 - 200 = 10$$

Dobiček/izguba (obkrožite pravilno) = 10.

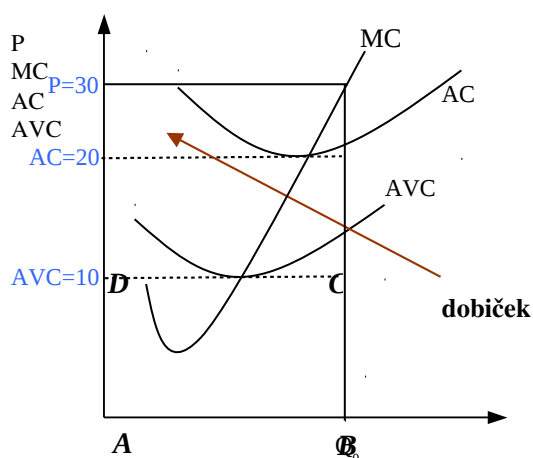
- d) Kakšna bi bila optimalna cena in količina, če bi bila za to panogo značilna popolna konkurenca?

$$P = 60, Q = 4.$$

- e) Zakaj je monopolist alokacijsko neučinkovit?

Ker je monopolna cena večja od mejnih stroškov, je v monopolu prisotna alokacijska neučinkovitost.

- 3 Cena na popolnokonkurenčnem trgu je 30 SIT. Minimalni povprečni stroški popolnega konkurenta so 20 SIT in minimalni povprečni variabilni stroški 10 SIT. (10 točk)



- a) Na spodnji sliki narišite ustrezne krivulje povprečnih in mejnih stroškov za popolnega konkurenta in z oznako  $Q_0$  označite optimalni obseg proizvodnje.

- b) Ali popolni konkurent proizvaja z izgubo ali dobičkom? S šrafiranim pravokotnikom označite znesek dobička ali izgube popolnega konkurenta.

Proizvaja z dobičkom.

- c) Katere stroške popolni konkurent pokriva s celotnim prihodkom?

Podjetje pokriva vse stroške.

- 4 Vstavite manjkajoče besede! (15 točk)

Značaj blaga, časovno obdobje in delež izdatkov za blago v potrošnikovem dohodku vplivajo na cenovno elastičnost povpraševanja.

Če se v gospodarstvu poveča količina proizvodnih dejavnikov, se transformacijska krivulja premakne navzgor.

Tržno strukturo določajo naslednji dejavniki: število kupcev in proizvajalcev, stopnja diferenciacije proizvodov in stopnja mobilnosti proizvodnih dejavnikov.

Tržno krivuljo ponudbe dobimo s horizontalnim seštevanjem individualnih krivulj ponudbe.

$P \geq AVC_{\min}$  je zadostni pogoj za doseganje največjega dobička.

5 Obkrožite **pravilne** trditve! (40 točk)

- Izračunajte točkovno cenovno elastičnost povpraševanja pri  $P=5$ , če je funkcija povpraševanja enaka:  $P=10-0,25Q$ .
  - 1,
  - 1/2,
  - 2,
  - 3,
  - 5,
  - noben odgovor ni pravilen.

- V tabeli so zapisane cenovne in križne elastičnosti po dobrinah X in Z:

	<b>X</b>	<b>Z</b>
<b>X</b>	-0,5	1,5
<b>Z</b>	1,5	-1,2

Na podlagi podanih koeficientov elastičnosti lahko sklepamo:

- Dobrina X je inferiorna dobrina.
  - Če se cena dobrine X zmanjša za 1%, se bo povpraševanje po tej dobrini povečalo za 0,5%.
  - Dobrina Z je nujna dobrina.
  - Če se cena dobrine X zmanjša za 1%, se bo povpraševanje po dobrini Z zmanjšalo za 1,5%.
  - Dobrina X je luksuzna dobrina.
  - Noben odgovor ni pravilen.**
- Študent razpolaga z dohodkom v višini 40.000 SIT, ki ga lahko porabi za nakup obleke ali študijskega gradiva. Kos obleke stane 20.000 SIT, za študijsko literaturo pa rabi 10.000 SIT. Denimo, da premico cene konstruiramo tako, da na abscisno os nanašamo študijsko gradivo, na ordinatno os pa količino oblek.
    - Naklon premice cene je enak 1/2.
    - V primeru, da se obleka podraži za 100%, se bo premica cene premaknila vzporedno navzdol.
    - V primeru, da se obleka podraži za 100%, se bo premica cene premaknila vzporedno navzgor.
    - Oportunitetni strošek nakupa študijskega gradiva sta 2 kosa obleke.
    - Naklon premice cene je enak -1/2.**
    - 100% povečanje cen obleke in študijskega gradiva pomeni 100% znižanje nominalnega dohodka.
  - Povprečni fiksni stroški:
    - najprej naraščajo in nato padajo,
    - so linearni,
    - so naraščajoči,
    - ves čas padajo,**
    - niso odvisni od obsega proizvodnje,
    - pri velikem obsegu proizvodnje sekajo abscisno os.
  - Obstoj monopola je mogoče upravičiti, ko
    - je monopolist neto izvoznik,
    - je prisotna na trgu produkcijskih faktorjev konkurenca,
    - se gospodarstvo nahaja na začetku razvojnega cikla,
    - obstajajo ekonomije obsega,**
    - ne poznamo stroškov in povpraševanja,
    - noben odgovor ni pravilen.

6. Osnovni ekonomski problem:
- je značilen samo za kapitalistična gospodarstva,
  - se s tehnološkim napredkom odpravlja,
  - je v tem, da je dobrin premalo za zadovoljevanje vseh naših potreb,
  - je prisoten samo v nerazvitih državah,
  - ne zahteva izbire med različnimi alternativami,
  - je posledica obstoja prostih dobrin.
7. Povprečni dohodek popolnega konkurenta je pri proizvodnji 6 enot enak 15 SIT. Podjetje ima fiksne stroške v višini 20 SIT ter funkcijo variabilnih stroškov, ki je enaka  $VC=1,5Q$ . Dobiček podjetja je enak:
- dobiček je enak 80 SIT,
  - dobiček je enak 9 SIT,
  - za izračun rabimo še ceno P,
  - izguba je enaka 55 SIT,
  - dobiček je enak 61 SIT,
  - noben odgovor ni pravilen.
8. Predpostavimo, da neka država proizvaja le dve vrsti dobrin, tekstilne in prehrabene proizvode. Na voljo ima naslednje proizvodne alternative (npr. 0 enot tekstilnih izdelkov in 200 enot prehrabnih itd):

Proizvodna alternativa	A	B	C	D	E	F
Tekstilni izdelki	0	10	20	30	40	50
Prehrabeni izdelki	100	90	75	55	30	0

Za transformacijsko krivuljo obravnavane države je značilno naslednje:

- Pri povečanju produkcije tekstilnih proizvodov za enoto, se moramo vsakič odpovedati večji količini prehrabnih izdelkov, kar pomeni, da ima transformacijska krivulja konveksno obliko.
  - Če se želi država pomakniti iz točke A v točko B je potrebno transformirati 10 enot proizvodnih dejavnikov iz proizvodnje prehrabnih izdelkov v proizvodnjo tekstilnih proizvodov.
  - Pri premiku iz točke C v točko D na transformacijski krivulji znašajo oportunitetni stroški produkcije dodatne enote tekstilnih proizvodov 2 enoti prehrabnih izdelkov.
  - Če se v obravnavani državi poveča količina denarja v obtoku ob vsem ostalem nespremenjenem, se bo transformacijska krivulja pomaknila vzporedno navzgor.
  - Če pride do tehnoloških inovacij v produkciji tekstilnih proizvodov, se bo transformacijska krivulja premaknila navzdol.
  - Vsi odgovori so pravilni.
9. Če je povpraševanje po proizvodih podjetja usklajeno elastično velja:
- zvišanje cene proizvoda poveča dohodek podjetja,
  - znižanje cene proizvoda povzroči zmanjšanje dohodka,
  - procentualna sprememba cene proizvoda je večja od procentualne spremembe obsega povpraševanja,
  - znižanje cene proizvoda ne povzroči spremembe dohodka,
  - sprememba cene in dohodka sta istosmerna,
  - noben odgovor ni pravilen.
10. Za minimalno ceno, ki jo predpiše država je značilno, da:
- je višja od tržne ravnovesne cene,
  - je enaka tržni ravnovesni ceni,
  - jo država štiti tako, da sama zagotavlja primanjkljaj blaga,
  - je nižja od tržne ravnovesne cene,
  - je njena posledica presežno povpraševanje po blagu, za katerega je minimalna cena določena,
  - noben odgovor ni pravilen.

