

Pri vprašanjih od 1 do 5 je možen samo en pravilni odgovor.

1. VPRAŠANJE (5 točk)

Trgovina oblikuje svoje prodajne cene tako, da dodaja nabavni ceni blaga določen pribitek (tj. r. dveh osnovnih oblikah, in sicer kot marža ali pa kot rabat. Obkrožite pravilno trditev!

- a) V primeru rabata maloprodajno ceno določi trgovina sama, v primeru marže pa maloprodajno ceno določi proizvajalec blaga.
- b) Rabat je določen odstotek od prodajne cene blaga, marža pa je določen odstotek od nabavne cene blaga.
- c) Trgovčeva razlika v ceni v celoti predstavlja njegov dobiček.
- d) Razlika v ceni med drugim služi trgovini za pokrivanje vseh njenih stroškov, vključno z nabavo blaga.
- e) Zgoraj opisano oblikovanje prodajnih cen velja tudi za podjetja, ki se ukvarjajo s proizvodnjo blaga.

2. VPRAŠANJE (5 točk)

Elastičnost neke produkcijske funkcije 1,2. Katera trditev je pravilna v tem primeru?

- a) Donosi obsega v proizvodnji so padajoči, celotni stroški naraščajo podproporcionalno, mejni stroški so takrat večji od povprečnih.
- b) Donosi obsega v proizvodnji so naraščajoči, celotni stroški naraščajo nadproporcionalno, mejni stroški so takrat večji od povprečnih.
- c) Donosi obsega v proizvodnji so naraščajoči, celotni stroški naraščajo podproporcionalno, mejni stroški so takrat večji od povprečnih.
- d) Donosi obsega v proizvodnji so padajoči, celotni stroški naraščajo podproporcionalno, mejni stroški so takrat večji od povprečnih.
- e) Donosi obsega v proizvodnji so naraščajoči, celotni stroški naraščajo podproporcionalno, mejni stroški so takrat manjši od povprečnih.

... v proizvodnji so naraščajoči, celotni stroški naraščajo podproporcionalno, elastični
je manjša od nič, mejni stroški so takrat manjši od povprečnih.

3. VPRAŠANJE (5 točk)

Amortizacija je:

- a) postopek, s katerim ugotavljamo strošek predmetov dela. Predmete dela, ki se obrabljajo zaradi amortiziramo po funkcionalnih ali kombiniranih metodah.
- b) postopek, s katerim razporejamo splošne stroške. Stroške, za katere ne vemo natančno kateri strošek povzročil, amortiziramo po časovnih metodah.
- c) postopek, s katerim ugotavljamo strošek delovnih sredstev. Delovna sredstva, ki se obrabljajo zaradi uporabe, amortiziramo po časovnih metodah.
- d) postopek, s katerim ugotavljamo strošek predmetov dela. Delovna sredstva, ki se obrabljajo zaradi amortiziramo po funkcionalnih ali kombiniranih metodah.
- e) postopek, s katerim ugotavljamo strošek delovnih sredstev. Delovna sredstva, ki se obrabljajo zaradi uporabe, amortiziramo po funkcionalnih ali kombiniranih metodah.

4. VPRAŠANJE (5 točk)

Hitrost obračanja obratnih sredstev vpliva na povprečno stanje obratnih sredstev. Katera trditev je prava?

- a) Hitreje ko se obračajo obratna sredstva pri danem obsegu poslovanja, manjši je koeficient njihov obsegu poslovanja, večje bo njihovo povprečno stanje in manj virov bo podjetje potrebovalo za r
- b) Hitreje ko se obračajo obratna sredstva pri danem obsegu poslovanja, večji je koeficient njihove obsegu poslovanja, manjše bo njihovo povprečno stanje in manj virov bo podjetje potrebovalo z
- c) Hitreje ko se obračajo obratna sredstva pri danem obsegu poslovanja, večji je koeficient njihove obsegu poslovanja, večje bo njihovo povprečno stanje in manj virov bo podjetje potrebovalo z
- d) Hitreje ko se obračajo obratna sredstva pri danem obsegu poslovanja, manjši je koeficient njihove obsegu poslovanja, večje bo njihovo povprečno stanje in manj virov bo podjetje potrebovalo z

7. VPRAŠANJE (5 točk)

Za podjetje, ki deluje v pogojih popolne konkurence in proizvaja pri optimalnem obsegu poslo

- $AVC_{min} < P < AC_{min}$ $P = MC$
- a) če je cena večja od povprečnih spremenljivih stroškov in manjša od povprečnih stroškov p izguba manjša od fiksnih stroškov, je za podjetje smiselno, da s proizvodnjo nadaljuje na ki
 - b) če je cena večja od povprečnih spremenljivih stroškov in manjša od povprečnih stroškov mora podjetje s prihodki kriti vse stroške, je smiselno, da proizvodnjo ustavi.
 - c) če je cena večja od povprečnih spremenljivih stroškov in manjša od povprečnih stroškov podjetje s prihodki pokrije vse variabilne stroške in še del fiksnih, je smiselno, da s proizvo
 - d) če je cena manjša od povprečnih spremenljivih stroškov podjetje posluje z izgubo. Ker p spremenljivih stroškov, je za podjetje smiselno, da proizvodnjo ustavi.
 - e) če je cena večja od povprečnih stroškov podjetje posluje z dobičkom. Ker podjetje s p podjetje smiselno, da s proizvodnjo nadaljuje. $P > AC_{min}$

8. VPRAŠANJE (5 točk)

V obravnavanem podjetju se je lani proizvodnja povečala za 5%. Število opravljenih ur se povečal za 1,8%, stopnja izkoriščenosti strojev pa je padla za 2%. Cene poslovnih učink 12%, cene poslovnih prvin pa za 8%. Obkrožite pravilne trditve!

- $PROD \uparrow$
- a) Vpliv inflacije je bil za podjetje ugoden.
 - b) Produktivnost dela se je zmanjšala.
 - c) Nominalna ekonomičnost je padla bolj kot realna ekonomičnost.
 - d) Spremembe realne ekonomičnosti v času so odvisne od gibanja nominalne ekonomič
 - e) Nominalna ekonomičnost bi padla, če bi bil negativen vpliv realne ekonomičnosti z pozitivnega vpliva inflacije.

1. VPRAŠANJE (5 točk)

Hitrost obračanja obratnih sredstev vpliva na povprečno stanje obratnih sredstev. Katera trditev je pravilna?

- a) Hitreje kot se obračajo obratna sredstva pri danem obsegu poslovanja, manjši je koeficient njihovega obračanja, večje bo njihovo povprečno stanje in manj virov bo podjetje potrebovalo za njihovo financiranje.
- b) Hitreje kot se obračajo obratna sredstva pri danem obsegu poslovanja, večji je koeficient njihovega obračanja, večje bo njihovo povprečno stanje in manj virov bo podjetje potrebovalo za njihovo financiranje.
- c) Počasneje kot se obračajo obratna sredstva pri danem obsegu poslovanja, manjši je koeficient njihovega obračanja, večje bo njihovo povprečno stanje in manj virov bo podjetje potrebovalo za njihovo financiranje.
- d) Počasneje kot se obračajo obratna sredstva pri danem obsegu poslovanja, večji je koeficient njihovega obračanja, večje bo njihovo povprečno stanje in manj virov bo podjetje potrebovalo za njihovo financiranje.
- e) Hitreje kot se obračajo obratna sredstva pri danem obsegu poslovanja, večji je koeficient njihovega obračanja, manjše bo njihovo povprečno stanje in manj virov bo podjetje potrebovalo za njihovo financiranje.

2. VPRAŠANJE (5 točk)

Elastičnost neke produkcijske funkcije je 1,5. Katera trditev je pravilna v tem primeru?

$$e = 1,5 > 1 \quad e > 1 \quad eTC = \frac{1}{e} = 0,6667$$

- a) Donosi obsega v produkciji so padajoči, celotni stroški naraščajo počasneje kot obseg poslovanja, elastičnost povprečnih stroškov je manjša od nič.
- b) Donosi obsega v produkciji so padajoči, celotni stroški naraščajo hitreje kot obseg poslovanja, elastičnost povprečnih stroškov je večja od nič.
- c) Donosi obsega v produkciji so naraščajoči, celotni stroški naraščajo hitreje kot obseg poslovanja, elastičnost povprečnih stroškov je manjša od nič.
- d) Donosi obsega v produkciji so padajoči, celotni stroški naraščajo počasneje kot obseg poslovanja, elastičnost povprečnih stroškov je večja od nič.
- e) Donosi obsega v produkciji so naraščajoči, celotni stroški naraščajo počasneje kot obseg poslovanja, elastičnost povprečnih stroškov je manjša od nič.

3. VPRAŠANJE (5 točk)

V ekonomski teoriji predpostavljamo, da podjetje vse kar proizvede tudi proda. Kateri dve kategoriji v računovodskih izkazih bi bili enaki, če bi ta predpostavka držala tudi v praksi:

- a) stroški bi bili enaki izdatkom.
- b) prihodki bi bili enaki prejemkom.
- c) prihodki bi bili enaki odhodkom.
- d) odhodki bi bili enaki stroškom.
- e) odhodki bi bili enaki izdatkom.

$$\text{STROŠKI: } Q \cdot LC$$

$$\text{PRIDHODKI: } (Q_1 + Q_2 + Q_3) \cdot LC$$

4. VPRAŠANJE (5 točk)

Metoda "stroški plus":

- a) je metoda, ki se najpogosteje uporablja za oblikovanje prodajnih cen v trgovini; marža, ki jo dodamo nabavni ceni trgovskega blaga, v celoti predstavlja trgovčev dobiček.
- b) je metoda oblikovanja prodajnih cen, pri kateri stroškom na enoto proizvoda dodamo pribitek, ki predstavlja dobiček; dve njeni različici se razlikujeta po tem, ali pribitek obračunamo od nabavne ali prodajne cene za enoto proizvoda.
- c) je metoda oblikovanja prodajnih cen, pri kateri stroškom na enoto proizvoda dodamo pribitek, ki predstavlja dobiček; problem, ki se pri tem lahko pojavi, je, da podjetje premalo pozornosti namenja tržnemu povpraševanju.
- d) je metoda oblikovanja prodajnih cen, pri kateri stroškom na enoto proizvoda dodamo pribitek, ki predstavlja dobiček; ta dobiček je del marže.
- e) je metoda, ki se najpogosteje uporablja za oblikovanje prodajnih cen v trgovini; pribitek, ki ga obračunamo kot maržo, pokriva vse stroške, vključno z nabavno vrednostjo trgovskega blaga.

5. VPRAŠANJE (5 točk)

Za produkcijsko funkcijo z dvema produkcijskima faktorjema, delom in kapitalom, smo izračunali elastičnost produkta glede na kapital, ki znaša 0,8. Kaj to pomeni? $\epsilon_k = 0,8$ | $L = \text{FIKSEN}$

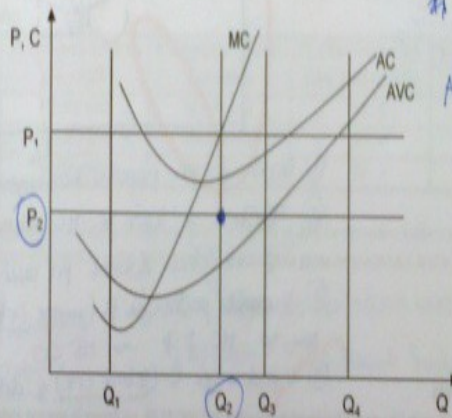
- a) Elastičnost produkta glede na kapital pove, da se skupni produkt poveča za 0,8%, če se obseg zaposlitve obeh produkcijskih faktorjev poveča za 1%.
- b) Elastičnost produkta glede na kapital pove, da se obseg zaposlitve kapitala poveča za 0,8 enoto, če se skupni produkt poveča za eno enoto.
- c) Elastičnost produkta glede na kapital pove, da se skupni produkt poveča za 80%, če se obseg zaposlitve kapitala poveča za 1% ob nespremenjenem obsegu zaposlitve dela.
- d) Elastičnost produkta glede na kapital pove, da se skupni produkt poveča za 0,8 enote, če se obseg zaposlitve kapitala poveča za eno enoto ob nespremenjenem obsegu zaposlitve dela.
- e) Elastičnost produkta glede na kapital pove, da se skupni produkt poveča za 0,8%, če se obseg zaposlitve kapitala poveča za 1% ob nespremenjenem obsegu zaposlitve dela.

Pri vprašanjih od 6 do 8 je možnih več pravih odgovorov. Štejejo samo popolni odgovori!

6. VPRAŠANJE (5 točk)

Podjetje, ki deluje v pogojih popolne konkurence, proizvaja in prodaja obseg proizvodnje Q_2 pri prodajni ceni P_2 (glej sliko spodaj). Obkrožite pravilne trditve!

- a) V danem primeru je lastna cena nižja od prodajne cene, zato ima podjetje dobiček po enoti proizvoda.
- b) V danem primeru je mejni prihodek manjši od mejnih stroškov, zato je mejni dobiček negativen.
- c) Pri danem obsegu poslovanja so povprečni stroški višji od povprečnega prihodka, zato podjetje posluje z izgubo.
- d) V danem primeru je povprečni dobiček pozitiven, prodajna cena pa je manjša od povprečnih variabilnih stroškov.
- e) V danem primeru mora podjetje, če želi doseči minimalno izgubo, povečati obseg poslovanja.



7. VPRAŠANJE (5 točk)

Z DuPontovim obrazcem, ki razčlenjuje dobičkonosnost kapitala (ROE), lahko pojasnimo povezanost dejavnikov, ki vplivajo na ta kazalnik. Obkrožite trditve, ki so s tem v zvezi pravilne.

- a) Dobičkonosnost kapitala se poveča, če se pri dani dobičkonosnosti sredstev poveča razmerje med sredstvi in dolgom, kar pomeni, da se ceteris paribus zmanjša zadolženost podjetja, ali če se pri dani zadolženosti podjetja poveča dobičkonosnost sredstev.
- b) Dobičkonosnost sredstev se poveča, če se pri danem deležu dobička v prihodkih (torej pri dani dobičkonosnosti prihodkov) poveča hitrost obračanja sredstev, ali če se pri dani hitrosti obračanja sredstev poveča dobičkonosnost prihodkov.
- c) Dobičkonosnost kapitala se poveča, če se pri dani dobičkonosnosti sredstev poveča razmerje med sredstvi in kapitalom, kar pomeni, da se ceteris paribus zmanjša zadolženost podjetja, ali če se pri dani zadolženosti podjetja poveča dobičkonosnost sredstev (ROA).
- d) Na dobičkonosnost kapitala vplivajo kazalniki, ki odražajo naslednja razmerja: med prihodki in odhodki (obračanje sredstev), med prihodki in številom zaposlenih (dobičkonosnost prihodkov) ter med stroški in proizvodnjo (elastičnost).
- e) Dobičkonosnost kapitala se poveča, če se pri dani dobičkonosnosti sredstev poveča razmerje med sredstvi in kapitalom, kar pomeni, da se ceteris paribus poveča zadolženost podjetja, ali če se pri dani zadolženosti podjetja poveča dobičkonosnost sredstev.

8. VPRAŠANJE (5 točk)

V obravnavanem podjetju se je letni proizvodnja povečala za 15%. Število opravljenih ur se je povečalo za 5%. Izmet se je zmanjšal za 1,8%, stopnja izkoriščenosti strojev pa je narasla za 2%. Cene poslovnih učinkov so se v povprečju povečale za 12%, cene poslovnih prvin pa za 8%. Obkrožite pravilne trditve!

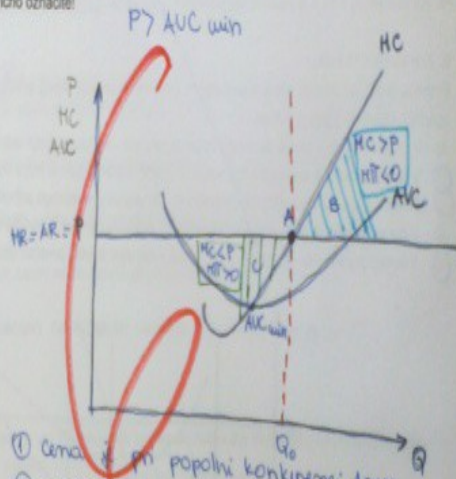
- a) Vpliv inflacije je bil za podjetje ugoden.
- b) Produktivnost dela se je povečala.
- c) Nominalna ekonomičnost je zrasla bolj kot realna ekonomičnost.
- d) Spremembe realne ekonomičnosti v času so odvisne od gibanja nominalne ekonomičnosti in inflacijskih vplivov.
- e) Nominalna ekonomičnost bi padla, če bi bil negativen vpliv realne ekonomičnosti značilen za navedeni primer večji od pozitivnega vpliva inflacije.

9. VPRAŠANJE (6 točk)

Izpečite obrazec za mejni profit popolnega konkurenta! S šilriranjem grafično ponazorite mejni profit pri različnih obsegh poslovanja ob predpostavki, da krivulje stroškov temeljijo na kratkoročni produkcijski funkciji in da je prodajna cena višja od minimuma povprečnih stroškov. Vse natančno označite!

$$\begin{aligned}
 \Delta \pi &= \frac{\Delta \pi}{\Delta Q} = \frac{\Delta \pi}{\Delta Q} = \\
 &= \frac{\Delta (TR - TC)}{\Delta Q} = \\
 &= \frac{\Delta TR}{\Delta Q} - \frac{\Delta TC}{\Delta Q} = \\
 &= MR - MC
 \end{aligned}$$

$$\pi = MR - MC$$



- 1) Cena je pri popolni konkurenci določena.
- 2) Točka A, kjer se MC sekajo z P, je ničelni dobiček pri količini Q0.
- 3) V področju B (modre črte) je izguba, ker so MC > P → π < 0.
- 4) V področju C (zeleno črte) je dobiček, ker so MC < P → π > 0.

10. VPRAŠANJE (6 točk)

Podjetje je imelo v določenem letu povprečna sredstva v višini 200.000 EUR, pri čemer je stopnja zadolženosti znašala 40%. V tem letu je podjetje doseglo prihodke v višini 96.000 EUR, ekonomičnost celotnega poslovanja je znašala 1,2. Izračunajte kazalnika rentabilnosti z vidika podjetja (ROA) in z vidika lastnika (ROE)!

povprečna sredstva = 200.000 €

stopnja zadolženosti = 40%

prihodki = 96.000 €

ε = 1,2

ROA, ROE?

3) stopnja kapitalizacije = 100% - stopnja zadolženosti = 100% - 40% = 60%

Odgovor: kapitalizacija

ROA = 0,08 = 8% ROE = 0,133 = 13,33%

kapital = 0,6 · povprečna sredstva

kapital = 0,6 · 200.000 = 120.000 €

$$\begin{aligned}
 ROA &= \frac{\text{dobiček}}{\text{povprečna sredstva}} \\
 ROA &= \frac{\text{dobiček}}{\text{povprečni kapital}}
 \end{aligned}$$

$$\begin{aligned}
 \text{dobiček} &= \text{prihodki} - \text{odhodki} \\
 \text{dobiček} &= 96.000 - 80.000 \\
 \text{dobiček} &= 16.000 \text{ €}
 \end{aligned}$$

$$ROE = \frac{16.000}{120.000} = 13,33\% = 0,133$$

$$ROA = \frac{16.000}{200.000} = 8\%$$

5. VPRAŠANJE (5 točk)

Obkrožite pravilno trditve! Splošni stroški so: *posredni*

- a) stroški, ki niso odvisni od obsega poslovanja, saj se pojavljajo v vsakem podjetju, ne glede na obseg poslovanja, zato so po vsebini sprejemljivi; bistveno za njih je, da ne vemo, kateri stroškovni nosilec jih je v določenem znesku povzročil.
- b) stroški za podjetje stalni stroški.
- c) stroški, ki so odvisni od obsega poslovanja konkretnega podjetja, zato so po vsebini sprejemljivi; bistveno za njih je, da ne vemo, kateri stroškovni nosilec jih je v določenem znesku povzročil.
- d) stroški, ki so lahko odvisni od obsega poslovanja ali tudi ne; glede na to, kako se spreminjajo, so lahko sprejemljivi; bistveno za njih je, da vemo, kateri stroškovni nosilec jih je v določenem znesku povzročil.
- e) stroški, ki niso odvisni od obsega poslovanja, zato so ti stroški za podjetje stalni stroški, kateri stroškovni nosilec jih je v določenem znesku povzročil.

Pri vprašanjih od 6 do 8 je možnih več pravih odgovorov. Štejejo samo popolni odgovori.

6. VPRAŠANJE (5 točk)

Kaj od spodaj naštetega velja za mejne stroške? Obkrožite pravilne trditve!

- a) Mejni stroški so prirast v celotnih stroških, ki je posledica povečanja proizvodnje za eno enoto.
- b) Mejni stroški se izračunajo kot razmerje med celotnimi stroški in količino skupnega produkta.
- c) Mejni stroški so prirast v fiksnih stroških, ki je posledica povečanja proizvodnje za eno enoto.
- d) Mejni stroški so prirast v celotnih stroških, ki je posledica povečanja obsega faktorja za eno enoto.
- e) Mejni stroški se izračunajo kot razmerje med spremembo v celotnih stroških in spremembo v količini skupnega produkta.

8. VPRAŠANJE (5 točk)

V obravnavanem podjetju se je letni proizvodnja povečala za 15%. Število opravljenih ur se je povečalo za 5%. Izmet se je zmanjšal za 1,8%, stopnja izkoriščenosti strojev pa je narasla za 2%. Cene poslovnih učinkov so se v povprečju povečale za 12%, cene poslovnih prvin pa za 8%. Obkrožite pravilne trditve!

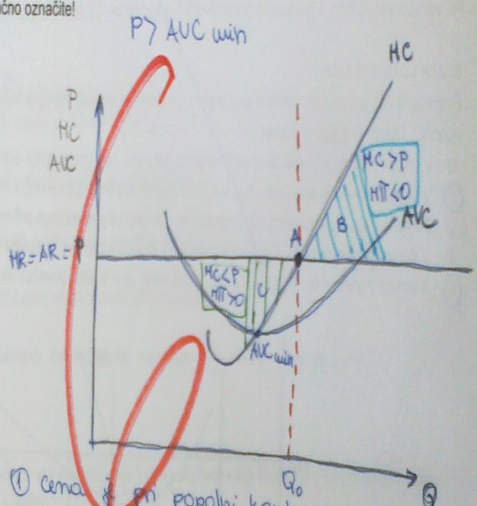
- a) Vpliv inflacije je bil za podjetje ugoden.
- b) Produktivnost dela se je povečala.
- c) Nominalna ekonomičnost je zrasla bolj kot realna ekonomičnost.
- d) Spremembe realne ekonomičnosti v času so odvisne od gibanja nominalne ekonomičnosti in inflacijskih vplivov.
- e) Nominalna ekonomičnost bi padla, če bi bil negativen vpliv realne ekonomičnosti značilen za navedeni primer večji od pozitivnega vpliva inflacije.

9. VPRAŠANJE (6 točk)

Izpoljite obrazec za mejni profit popolnega konkurenta! S šifriranjem grafično ponazorite mejni profit pri različnih obsegh poslovanja ob predpostavki, da krivulje stroškov temeljijo na kratkoročni produkcijski funkciji in da je prodajna cena višja od minimuma povprečnih stroškov. Vse natančno označite!

$$\begin{aligned} \pi &= \frac{\Delta \pi}{\Delta Q} = \frac{\Delta TR - \Delta TC}{\Delta Q} \\ &= \frac{t(TR - TC)}{t(Q)} \\ &= \frac{tTR}{tQ} - \frac{tTC}{tQ} \\ &= MR - MC \end{aligned}$$

$$\pi = MR - MC$$



- 1) Cena je pri popolni konkurentni dama.
- 2) Točka A, kjer se MC sekajo z P, je ničelni dobiček pri dani količini Q0.
- 3) V področju B (modre črte) je izguba, ker so MC > P → π < 0.
- 4) V področju C (zeleno črte) je dobiček, ker so MC < P.

10. VPRAŠANJE (6 točk)

Podjetje je imelo v določenem letu povprečna sredstva v višini 200.000 EUR, pri čemer je stopnja zadolženosti znašala 40%. V tem letu je podjetje doseglo prihodke v višini 96.000 EUR, ekonomičnost celotnega poslovanja je znašala 1,2. Izračunajte kazalnika rentabilnosti z vidika podjetja (ROA) in z vidika lastnika (ROE)!

povprečna sredstva = 200.000 €
 stopnja zadolženosti = 40%
 prihodki = 96.000 €
 F = 1,2

ROA, ROE?

3) stopnja kapitalizacije = 100% - stopnja zadolženosti = 100% - 40% = 60%

$$\begin{aligned} \text{1) } F &= \frac{\text{prihodki}}{\text{odhodki}} \\ \text{odhodki} &= \frac{\text{prihodki}}{F} \\ &= \frac{96.000}{1,2} \\ \text{odhodki} &= 80.000 \end{aligned}$$

$$\begin{aligned} \text{ROA} &= \frac{\text{dobiček}}{\text{povprečna sredstva}} \\ \text{ROA} &= \frac{\text{dobiček}}{\text{povprečni kapital}} \end{aligned}$$

$$\begin{aligned} \text{2) dobiček} &= \text{prihodki} - \text{odhodki} \\ \text{dobiček} &= 96.000 - 80.000 \\ \text{dobiček} &= 16.000 \end{aligned}$$

$$\text{ROE} = \frac{16.000}{200.000} = 13,33\% = 0,133$$

$$\text{ROA} = \frac{16.000}{200.000} = 0,08 = 8\%$$

ROA = 0,08 = 8%	ROE = 0,133 = 13,33%
-----------------	----------------------

kapital = 0,6 · povprečna sredstva
 kapital = 0,6 · 200.000 = 120.000

12. VPROJEKCIJE (8 točk)

V podjetju "Grad" proizvajajo vozilce in avtomobile, za katere so v spodnji tabeli podani podatki o posredovanih količinah in rednih stroških.

Proizvod	Količina (avto)	Posredovani stroški dela	Posredovani stroški materiala	Splošni stroški proizvodnje	Splošni stroški nabave, prodaje in uprave	Vsi stroški
Vozilo	2.000 avto	5 mio EUR	3 mio EUR	3,6 mio EUR	1 mio EUR	12,6 mio EUR
Avtomobilček	1.000 avto	3 mio EUR	2 mio EUR	6 mio EUR	2,4 mio EUR	13,4 mio EUR
Skupaj		8 mio EUR	5 mio EUR	9,6 mio EUR	3,4 mio EUR	16 mio EUR

Proizvajalec želi vedeti več o vozilcu in avtomobilčku s pomočjo kalkulacije z dodatki, če so cenova za posredovane splošne stroške proizvodnje ali posredovane stroške, cenova za posredovane splošne stroške nabave, prodaje in uprave pa neposredni stroški dela.

Splošni stroški proizvodnje: $0 =$ vsi navedeni stroški

Splošni stroški nabave: $0 =$ neposredni stroški dela

PRIMERJAVNA: $k = \frac{\text{splošni stroški}}{\text{vsota vs. dela + neposr. str. materiala}} = \frac{9,6 \text{ mio}}{8 \text{ mio} + 5 \text{ mio}}$
 $k = \frac{9,6}{13} = 0,738$

vsota vs. dela: $k \cdot (8 \text{ mio} + 5 \text{ mio}) = 9,6 \text{ mio} = k \cdot (\text{vsota vs. dela + neposr. str. materiala})$

vsota vs. dela: $13 \cdot (8 \text{ mio} + 5 \text{ mio}) = 16 \text{ mio} = k \cdot (\text{vsota vs. dela + neposr. str. materiala})$

VARILA, FERVAJA, UTRAVA: $k = \frac{\text{splošni stroški}}{\text{vsota vs. dela + neposr. str. materiala}} = \frac{8,4 \text{ mio}}{8 \text{ mio}} = 1,05$

vsota vs. H, U, $k \cdot \text{vsota vs. dela} = 0,8 \cdot 9 \text{ mio} = 7,2 \text{ mio}$
 VARILA

vsota vs. H, U, $k \cdot \text{vsota vs. dela} = 0,8 \cdot 3 \text{ mio} = 2,4 \text{ mio}$
 AVTOMOBILČEK

LASTNE CENE:

$LC_{\text{varila}} = \frac{TC}{Q} = \frac{8 \text{ mio} + 3 \text{ mio} + 7,2 \text{ mio} + 4 \text{ mio}}{2 \text{ mio}} = 10,9 \text{ EUR}$

$LC_{\text{avtomobilček}} = \frac{TC}{Q} = \frac{3 \text{ mio} + 2 \text{ mio} + 6 \text{ mio} + 2,4 \text{ mio}}{1 \text{ mio}} = 13,4 \text{ EUR}$

Odgovor:

LC vlake <u>10,9</u> EUR	LC avtomobilček <u>13,4</u> EUR
--------------------------	---------------------------------

$L = 25 \rightarrow H$
 $k = 2,0 \rightarrow HPE$
 $Q = 2000$
 Proizvajalec v funkciji gre za...
 Proizvajalec od 1 (0,8 < D)
 D) Imamo...
 $R_{max} = 8 \text{ mio}$
 $R_{min} = 1 \text{ mio}$