

Pri vprašanjih od 1 do 5 je možen samo en pravilni odgovor.

**1. VPRAŠANJE (5 točk)** (3. PREDKUPNJE / DRUGI SLAB)?

Obkrožite pravilno trditev! Splošni stroški so:

- a) Stroški, ki niso odvisni od obsega poslovanja, saj se pojavljajo v vsakem podjetju, ne glede na vrsto dejavnosti, zato so ti stroški za podjetje stalni stroški.
- b) Stroški, ki so lahko odvisni od obsega poslovanja ali pa tudi ne; glede na to, kako se pojavljajo, so lahko stalni ali spremenljivi; bistveno za njih je, da ne vemo, kateri stroškovni nosilec jih je v določenem znesku povzročil.
- c) Stroški, ki so odvisni od obsega poslovanja konkretnega podjetja, zato so po vsebini spremenljivi stroški
- d) Stroški, ki so lahko odvisni od obsega poslovanja ali pa tudi ne; glede na to kako se pojavljajo, so lahko stalni ali spremenljivi; bistveno za njih je, da vemo, kateri stroškovni nosilec jih je v določenem znesku povzročil.
- e) Stroški, ki niso odvisni od obsega poslovanja, zato so ti stroški za podjetje stalni stroški; bistveno za njih je da ne vemo, kateri stroškovni nosilec jih je v določenem znesku povzročil

**2. VPRAŠANJE (5 točk)** (STR. 49; STR. 50) ; (STR. 77)?

Elastičnost neke produkcijske funkcije je 0,5. Katera trditev je pravilna v tem primeru?

- a) Donosi obsega v produkciji so padajoči, celotni stroški naraščajo počasneje kot obseg poslovanja, elastičnost povprečnih stroškov je manjša od nič.
- b) Donosi obsega v produkciji so padajoči, celotni stroški naraščajo hitreje kot obseg poslovanja, elastičnost povprečnih stroškov je večja od nič.
- c) Donosi obsega v produkciji so naraščajoči, celotni stroški naraščajo hitreje kot obseg poslovanja, elastičnost povprečnih stroškov je manjša od nič.
- d) Donosi obsega v produkciji so padajoči, celotni stroški naraščajo počasneje kot obseg poslovanja, elastičnost povprečnih stroškov je večja od nič.
- e) Donosi obsega v produkciji so naraščajoči, celotni stroški naraščajo počasneje kot obseg poslovanja, elastičnost povprečnih stroškov je manjša od nič.

**3. VPRAŠANJE (5 točk)** (STR. 6)

Hitrost obračanja obratnih sredstev vpliva na povprečno stanje obratnih sredstev. Katera trditev je pravilna?

- a) Hitreje kot se obračajo obratna sredstva pri danem obsegu poslovanja, manjši je koeficient njihovega obračanja, večje bo njihovo povprečno stanje in manj virov bo podjetje potrebovalo za njihovo financiranje.
- b) Hitreje kot se obračajo obratna sredstva pri danem obsegu poslovanja, večji je koeficient njihovega obračanja, večje bo njihovo povprečno stanje in manj virov bo podjetje potrebovalo za njihovo financiranje.
- c) Počasneje kot se obračajo obratna sredstva pri danem obsegu poslovanja, manjši je koeficient njihovega obračanja, večje bo njihovo povprečno stanje in manj virov bo podjetje potrebovalo za njihovo financiranje.
- d) Počasneje kot se obračajo obratna sredstva pri danem obsegu poslovanja, večji je koeficient njihovega obračanja, večje bo njihovo povprečno stanje in manj virov bo podjetje potrebovalo za njihovo financiranje.
- e) Hitreje kot se obračajo obratna sredstva pri danem obsegu poslovanja, večji je koeficient njihovega obračanja, manjše bo njihovo povprečno stanje in manj virov bo podjetje potrebovalo za njihovo financiranje.

**4. VPRAŠANJE (5 točk)** (STR. 9; STR. 15)

Spodnje trditve se nanašajo na delitev stroškov. Katera od njih je pravilna?

- a) Kadar stroške delimo po naravnih vrstah, nas zanima, kako se stroški spreminjajo, če se spreminja obseg poslovanja, tej delitvi stroške delimo na variabilne in fiksne.
- b) Kadar stroške delimo po naravnih vrstah, nas zanima, katera poslovna prvina jih povzroča; pri tej delitvi stroške delimo na stroške storitev, stroške dela, stroške predmetov dela in stroške delovnih sredstev.
- c) Kadar stroške delimo na variabilne in fiksne, nas zanima, kako se stroški spreminjajo, če se spreminja obseg poslovanja, pri tej delitvi velja, da se fiksni stroški spreminjajo, če se spreminja obseg poslovanja.
- d) Kadar stroške delimo po naravnih vrstah, nas zanima, katera poslovna prvina jih povzroča, pri tej delitvi stroške delimo na neposredne in posredne stroške.
- e) Kadar stroške delimo na neposredne in posredne, nas zanima, kako se stroški spreminjajo, če se spreminja obseg poslovanja; pri tej delitvi velja, da se posredni stroški ne spreminjajo, če se spreminja obseg poslovanja.

### 5. VPRAŠANJE (5 točk)

Amortizacija je: (STR. 9; 13; 14)

- a) Postopek, s katerim ugotavljamo strošek delovnih sredstev. Delovna sredstva, ki se obrabljajo zaradi intenzivne uporabe, amortiziramo po funkcionalnih ali kombiniranih metodah.
- b) Postopek, s katerim ugotavljamo strošek predmetov dela. Predmete dela, ki se obrabljajo zaradi intenzivnosti uporabe, amortiziramo po funkcionalnih ali kombiniranih metodah.
- c) Postopek, s katerim razporejamo splošne stroške. Stroške, za katere ne vemo natančno kateri stroškovni nosilec jih je povzročil, amortiziramo po časovnih metodah.
- d) Postopek, s katerim ugotavljamo strošek delovnih sredstev. Delovna sredstva, ki se obrabljajo zaradi intenzivnosti uporabe, amortiziramo po časovnih metodah.
- e) Postopek, s katerim ugotavljamo strošek predmetov dela. Delovna sredstva, ki se obrabljajo zaradi intenzivnosti uporabe, amortiziramo po funkcionalnih ali kombiniranih metodah.

Pri vprašanjih od 6 do 8 je možnih več pravih odgovorov. Štejejo samo popolni odgovori!

### 6. VPRAŠANJE (5 točk) (STR. 83)

Za podjetje, ki deluje v pogojih popolne konkurence in proizvaja optimalni obseg poslovanja, velja naslednje:

- a) Če je cena večja od povprečnih spremenljivih stroškov in manjša od povprečnih stroškov podjetje posluje z izgubo. Ker je izguba manjša od fiksnih stroškov, je za podjetje smiselno, da s proizvodnjo nadaljuje.
- b) Če je cena večja od povprečnih spremenljivih stroškov in manjša od povprečnih stroškov podjetje posluje z dobičkom, zato je smiselno, da s proizvodnjo nadaljuje.
- c) Če je cena večja od povprečnih stroškov podjetje posluje z izgubo. Ker podjetje s prihodkom pokrije vse variabilne stroške in še del fiksnih, je smiselno, da s proizvodnjo nadaljuje.
- d) Če je cena manjša od povprečnih spremenljivih stroškov podjetje posluje z dobičkom. Ker podjetje s prihodki pokrije vse stroške, je smiselno, da s proizvodnjo nadaljuje.
- e) Če je cena manjša od povprečnih spremenljivih stroškov podjetje posluje z izgubo. Ker podjetje s prihodki ne pokrije vseh variabilnih stroškov, je smiselno, da proizvodnjo ustavi.

### 7. VPRAŠANJE (5 točk) (STR. 43; 44)

Kaj od spodaj naštetega velja za določanje prodajnih cen v trgovini? Obkrožite pravilne trditve!

- a) Rabat je določen odstotek od prodajne cene blaga, marža pa je določen odstotek od nabave cene blaga.
- b) Prodajna cena v trgovini se oblikuje tako, da se stroškom na enoto proizvoda doda pribitek, ki predstavlja dobiček.
- c) V primeru marže maloprodajno ceno določa trgovina sama.
- d) Prodajne cene v trgovini se oblikujejo tako, da nabavni ceni trgovskega blaga dodamo pribitek, ki služi za pokrivanje stroškov in ustvarjanje dobička.
- e) V primeru rabata maloprodajna cene ne določa trgovina sama.

### 8. VPRAŠANJE (5 točk) (STR. 65; STR. 69 MALO GA?!) )

V obravnavanem podjetju se je lani proizvodnja povečala za 5%. Število opravljenih ur se je povečalo za 15%. Izmet se je povečal za 1,8%, stopnja izkoriščenosti strojev pa je padla za 2%. Cene poslovnih učinkov so se v povprečju povečale za 12%, cene poslovnih prvin pa za 8%. Obkrožite pravilne trditve!

- a) Vpliv inflacije je bil za podjetje ugoden.
- b) Produktivnost dela se je zmanjšala.
- c) Nominalna ekonomičnost je padla bolj kot realna ekonomičnost.
- d) Spremembe realne ekonomičnosti v času so odvisne od gibanja nominalne ekonomičnosti in inflacijskih vplivov.
- e) Nominalna ekonomičnost bi padla, če bi bil negativen vpliv realne ekonomičnosti značilen za navedeni primer vpliva pozitivnega vpliva inflacije.

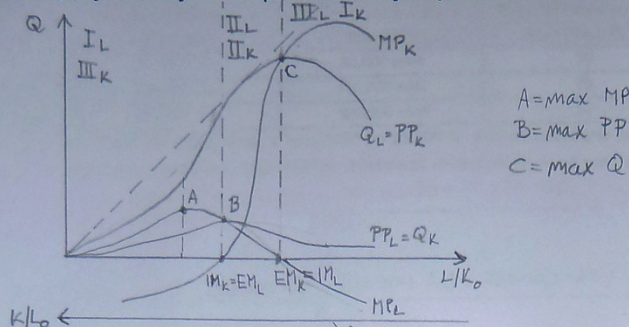
$$\begin{aligned} \uparrow Q \ 5\% \\ \uparrow L \ 15\% \end{aligned}$$

$$VP_L = \frac{Q}{L} \uparrow 5\% \uparrow 15\%$$

$$VE = \frac{VP_L}{L} \uparrow 1,8\%$$

**9. VPRAŠANJE (7 točk) (6. PREDAVANJE PREDZADNJI SLAJD)?**

Grafično ponazorite simetričnost področij produkcije pri katkoročni produkcijski funkciji  $Q=L, K_0$ ! Natančno označite tri področja produkcije, njihove meje ter vse potrebne krivulje za prikaz simetričnosti!



**10. VPRAŠANJE (6 točk) (STR. 74 NALOGA 1)?**

Podjetje je imelo v določenem letu povprečna sredstva v višini 200.000 EUR, pri čemer je stopnja zadolženosti znašala 40%. V tem letu je podjetje doseglo prihodke v višini 124.000 EUR, rentabilnost podjetja z vidika lastnika (ROE) pa je znašala 20%. Izračunajte kazalnika ekonomičnosti poslovanja in rentabilnost z vidika podjetja (ROA)!

$SREDSTVA = 200.000 \text{ €}$   
 $\frac{DOLG}{SREDSTVA} = 40\% \Rightarrow \frac{KAPITAL}{SREDSTVA} = 60\%$   
 $PRIHODEK = 124.000 \text{ €}$   
 $ROE = 20\%$

①  $\frac{k}{SREDSTVA} = 60\%$   
 $k = 60\% \cdot SREDSTVA$   
 $k = 60\% \cdot 200.000$   
 $k = 120.000$

②  $ROE = \frac{PI}{KAPITAL(k)}$   
 $PI = ROE \cdot k$   
 $PI = 20\% \cdot 120.000$   
 $PI = 24.000$

③  $PI = PRIHODEK - ODHODEK$   
 $ODHODEK = PRIHODEK - PI$   
 $ODHODEK = 124.000 - 24.000$   
 $ODHODEK = 100.000$

④  $E = \frac{PRIHODEK}{ODHODEK}$   
 $E = \frac{124.000}{100.000} = 1,24$

⑤  $ROA = \frac{PI}{SREDSTVA}$   
 $ROA = \frac{24.000}{200.000} = 0,12 \cdot 100 = 12\%$

Odgovor:

Ekonomičnost = 1,24	ROA = 12%
---------------------	-----------

**11. VPRAŠANJE (6 točk) (STR. 83; 84 NALOGA 1; 2, 3) +**

Podjetje razpolaga z zmogljivostmi za proizvodnjo 90.000 proizvodov. Prodajna cena proizvoda je 8.50 EUR, variabilni stroški na enoto proizvoda so 7 EUR, fiksni stroški podjetja so 45.000 EUR. Izpeljite obrazec za izračun točke preloma pri predpostavki proporcionalnih variabilnih stroškov in izračunajte pri kateri stopnji izkoriščenosti kapacitet podjetje doseže točko preloma!

Izpeljava:

Pogoji:  $TR = TC$   
 $P \cdot Q = FC + VC$   
 $P \cdot Q = FC + AVC \cdot Q$   
 $P \cdot Q - AVC \cdot Q = FC$   
 $Q(P - AVC) = FC \quad | : (P - AVC)$   
 $Q_P = \frac{FC}{P - AVC}$

Izračun:

$Q = 90.000$   
 $PC = 8,50 \text{ €}$   
 $AVC = 7 \text{ €}$   
 $FC = 45.000 \text{ €}$

$Q_P = \frac{FC}{PC - AVC} = \frac{45.000}{8,50 - 7}$

$Q_P = 30.000$

STOPNJA IZKORIŠČENOSTI:

$IZ = \frac{DEJANSKA ZMOGLJIVOST}{RAZPOLOŽLJIVA} \cdot 100$

$IZ = \frac{30.000}{90.000} \cdot 100 = 33,3\%$

9. PREDAVANJE → DEVETI SLAJD?





### 12. VPRAŠANJE (6 točk) (STR. 6 | NALOGA 1)

Podjetje »Obutev« je v preteklem in predpreteklem letu proizvedlo naslednje količine proizvodov z naslednjimi cenami na enoto svojih proizvodov:

Proizvodi	Proizvedene količine v letu 2008	Proizvedene količine v letu 2009	Prodajne cene enote v letu 2008 (v EUR)	Prodajne cene enote v letu 2009 (v EUR)
Moški čevlji	100.000 enot	80.000 enot	30	50
Otroški čevlji	200.000 enot	120.000 enot	20	40
Ženski čevlji	80.000 enot	100.000 enot	50	80

Podjetje je v letu 2008 porabilo 15.000 ur dela, v letu 2009 pa 16.000 ur dela za navedene količine proizvodov. Izračunajte in odgovorite, ali se je produktivnost dela v letu 2009 realno povečala ali zmanjšala glede na predhodno leto in za koliko odstotkov!

$$P_{2008} = \frac{\text{VREDNOST PROIZVODNJE 2008}}{\text{ŠT. UR V 2008}} = \frac{(100.000 \cdot 30 + 200.000 \cdot 20 + 80.000 \cdot 50)}{15.000} = 733,3 \text{ €/uro}$$

$$P_{2009} = \frac{\text{VREDNOST PROIZVODNJE 2009}}{\text{ŠT. UR V 2009}} = \frac{(80.000 \cdot 30 + 120.000 \cdot 20 + 100.000 \cdot 50)}{16.000} = 612,5 \text{ €/uro}$$

INDEX:

$$I_{P_{2009/2008}} = \frac{P_{2009}}{P_{2008}} \cdot 100 = \frac{612,5}{733,3} \cdot 100 = 83,53$$

Odgovor:

Produktivnost dela se je v letu 2009 glede na predhodno leto zmanjšala za 16,47%.

$$100 - 83,53$$

### 13. VPRAŠANJE (8 točk) (STR. 53 | STR. 54 | NALOGA 1)!

Podjetje je v začetku obračunskega obdobja kupilo 300 kg surovine A po ceni 120 EUR/kg in 1.500 kg surovine B po ceni ~~120~~ 160 EUR/kg. Dobavitelj surovine A je zahteval takojšnje plačilo v celoti, dobavitelj surovine B pa je odobril kredit v višini 40% vrednosti nabave. Iz obeh surovin so izdelali 30.000 polproizvodov, katerih lastna cena je 80 EUR, prodajajo pa jih po ceni 100 EUR/enoto. Podjetje ima štiri redne odjemalce; prvemu so v obračunskem obdobju prodali 1.000 enot, drugemu 3.000 enot, tretjemu 7.000 enot, četrtemu pa 9.000 enot. Prvi in tretji kupec plačata polproizvoda že v takočem obdobju ob prevzemu, medtem ko drugi kupec plača 70% takoj, 30% pa šele v naslednjem obdobju, četrti kupec kupec pa plača 50% takoj, drugo polovico pa šele v kasnejših razdobjih. Ugotovite, koliko so znašali prejemki, prihodki, stroški, odhodki in dobiček v tekočem obračunskem obdobju! (Končne rezultate zapišite v tabelo!)

	Q	NC	PLAČILO
A	300	120	100%
B	1500	160	60%

PROIZVODNJA:		
Q	LC	PC
30000	80	100

PRODAJA:		
	Q	PLAČILO
1	1000	100%
2	3000	70%
3	7000	100%
4	9000	50%

(v EUR)

IZDATKI: $(300 \cdot 120) + (1500 \cdot 160) \cdot 0,6 = 36000 + 144.000 = 180.000 \text{ €}$
PRIHODKI: $(1000 + 3000 + 7000 + 9000) \cdot 100 = 2.000.000 \text{ €}$
STROŠKI: $30.000 \cdot 80 = 2.400.000 \text{ €}$
ODHODKI: $(1000 + 3000 + 7000 + 9000) \cdot 80 = 1.600.000 \text{ €}$
PREJEMKI: $(1000 \cdot 100 + 3000 \cdot 100 \cdot 0,7 + 7000 \cdot 100 + 9000 \cdot 100 \cdot 0,5) = 1.460.000 \text{ €}$
DOBIČEK: $\text{PRIHODKI} - \text{ODHODKI} = 2.000.000 - 1.600.000 = 400.000$
SPREMEMBA V OBVEZNOSTIH DO DOBAVITELJEV: $1500 \cdot 160 \cdot 0,4 = 96.000 \text{ €}$
SPREMEMBA V TERJATVAH DO KUPCEV: $(3000 \cdot 100 \cdot 0,3) + (9000 \cdot 100 \cdot 0,5) = 540.000 \text{ €}$