
**PRENOVA ARHITEKTURE
IN
KONZERVATORSTVO**



PROSVETNI DOM MIRNA

K A Z A L O V S E B I N E

Država, regija, pokrajina, občina, katastrska občina, ledina, parcela, objekt:
Slovenija, Dolenjska, Trebnje, Mirna, 172/1,172/3,172/6, Pot na Laze 2
Obdelali, datum: Nina Jurca, Petra Žirovnik, avgust 2006

K A Z A L O

| | | |
|------------|--|-----------|
| 1. | Dolenjska | 2 |
| 2. | Obstoječe stanje objekta | 8 |
| 3. | Foto arhiv obstoječega stanja | 11 |
| 4. | Topografski karton | 12 |
| 5. | Varstvo kulturne dediščine | 13 |
| 6. | Ocene in kriteriji za prenovo | 17 |
| 7. | Predlog prenove objekta | 19 |
| 8. | Rušitveno poročilo | 23 |
| 9. | Načrti rušitve objekta | 25 |
| 10. | Načrti prenove objekta | 26 |
| 11. | 3D predstavitev | 27 |
| 12. | Primerjave strega in novega objekta | 28 |
| 13. | Viri | 29 |

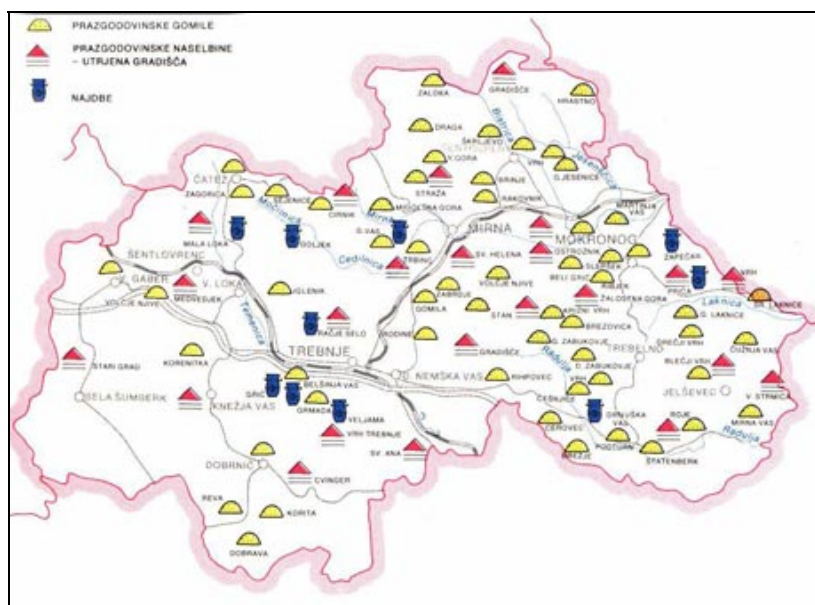
DOLENJSKA - TREBNJE - MIRNA

Država, regija, pokrajina, občina, katastrska občina, ledina, parcela, objekt:
Slovenija, Dolenjska, Trebnje, Mirna, 172/1,172/3,172/6, Pot na Laze 2
Obdelali, datum: Nina Jurca, Petra Žirovnik, avgust 2006

1. DOLENJSKA

TREBNJE - TREFFEN

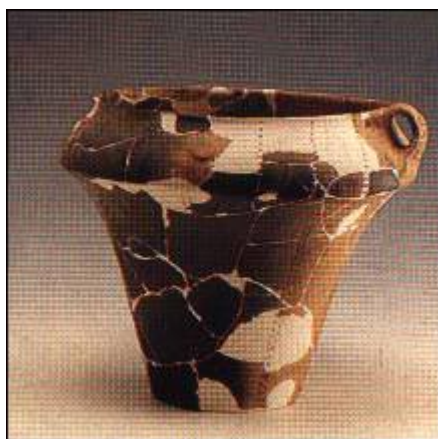
Območje današnje občine je bilo naseljeno že v kameni dobi. O tem nam pričajo številne najdbe: sledovi jamskega človeka v Veliki jami, prazgodovinske gomile in naselbine – gradišča v okolici Trebnjega, Medvedjeka, Čateža (najdba kamnitih neolitskih sekir) in še posebej v mirenski dolini v okolici Mirne, Mokronoga in na področju Trebelnega. Ostanki mostiščarskih naselij v okolici Šentruperta, najdba drvaka pri Brezovici in skladi gline dokazujejo, da so tu še segali zalivi Panonskega morja. V bližini Ornuške vasi pa so našli tudi žlindro, ki kaže na prazgodovinsko fužinarstvo.Številni ostanki gomil in gradišč, o čemer še danes pričajo krajevna imena (Gradišče, Gomila) kažejo na poselitve iz ilirsko – keltskega obdobja. V Ajdovskih jamah, v okolici Mokronoga, so imeli že Kelti in za njimi Rimljani rudnik svinca, v okolici Dobrniča pa so topili železovo rudo. Iz imena Praetorium Latobicorum, ki so ga nadedli Trebnjemu Rimljani, izvemo, da je tod živelo keltsko pleme Latobikov.



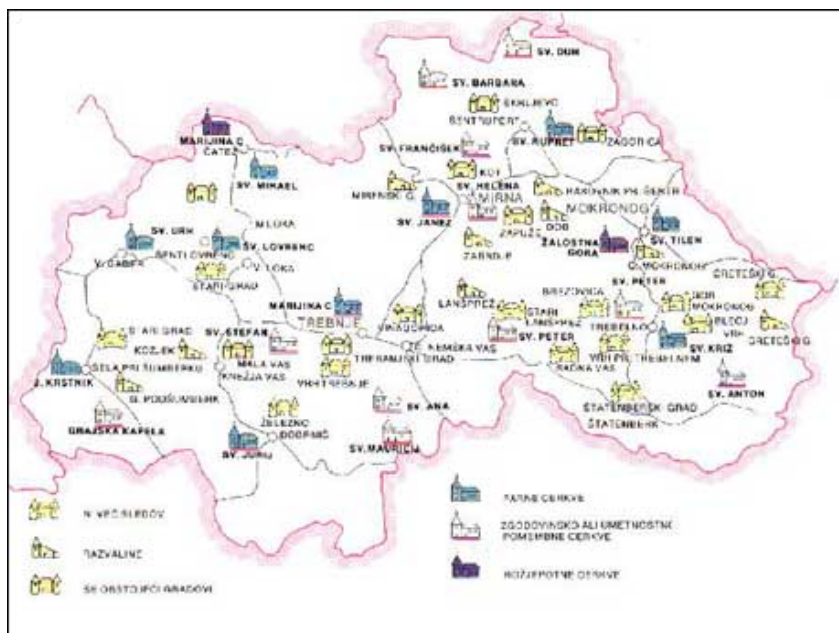
Če je bila naseljenost v prazgodovini gostejša v mirenski dolini, je v rimskih časih temeniška dolina vsekakor imela večji pomen. Skoraj ni kraja ali zaselka, kjer ne bi našli rimskih grobov, napisnih kamnov, ostankov zidov, novcev ali stare posode. Glavni razlog goste naselitve je bila prav gotovo rimska cesta Emona – Siscia, od katere so se v Trebnjem odcepile ceste proti Litiji Sevnici, Šmarjeti in Žužemberku. Na rimsko obdobje v občini Trebnje opozarjajo poleg materialnih virov, ki so bili v glavnem odneseni v muzeje, še nekatera pričevanja. Mednje sodijo : kamniti relief s tremi poprsji v veži trebanjske cerkve, del napisnega kamna (vzdan v župnišče, govori o tem, da je bil v kraju tudi Jupitrov tempelj), kamnit rimski lev na vrhu

stopnišča na Trebanjski grad, rimski napisni kamni in rimski kamni, uporabljeni za ogeljnike v cerkvah, ostanki zidov in grobišč na Trbincu, Ševnici, Volčjih Njivah, Ševnici pri Šentrupertu, cevi rimskega vodovoda na Dobu, najdba velikega depoja 4000 rimskih kovancev na hribu Priča v

okolici Mokronoga. Z odhodom rimskih legij in z delnim umikov romaniziranih prebivalcev se je naselitev močno zredčila in v ta razmeroma prazni prostor so začeli prihajati novi priseljenci Slovani in tu tudi ostali. Novi naseljenci so na območju Trebnjega znova skrčili gozd in ena od razlag za ime Trebnje domnevno izvira iz trebljenja gozda. Drobne najdbe v Belem Griču pričajo, da je bil Mokronog močno naseljeno območje tudi v tem času.

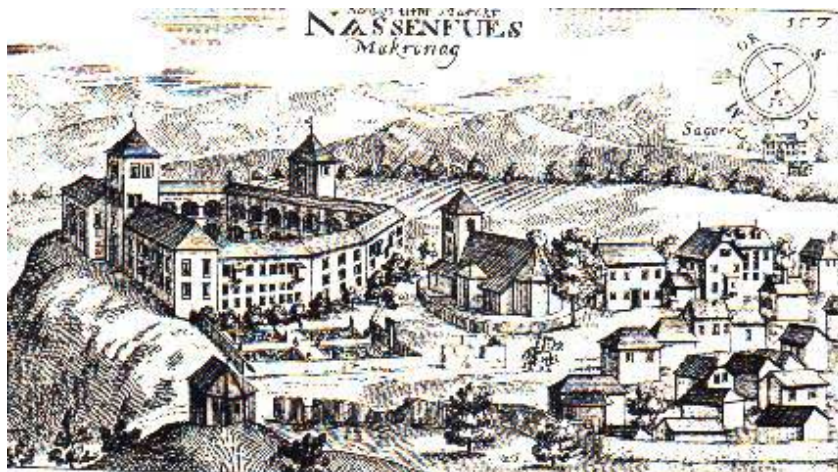


V srednjem veku sta bila pomembna kraja predvsem Šentupert, na začetku tega obdobja bolj bližnji Škrljevo in edini večji trg na tem delu Dolenjske Mokronog. V tem času so nastali mnogi gradovi, le redki so se do danes ohranili (Trebanjski grad, delno obnovljen Mirenski grad, grad Mala Loka, grad Dob in Škrljevo, razvaline Mokronoškega gradu, gradu Kozjek in Šumberk...).



Mnoga posestva so bila v lasti rodbine Breže-Selških, kasneje Celjskih grofov, Turjačanov in Habsburžanov Srednjeveška podoba Šentruperta, ki je prvič omenjen 1163 s posvetitvijo cerkve Sv. Ruperta, se je v mnogih obrisih ohranila vse do danes – mogočna cerkev v središču, okrog nje pa krožna ulica s takrat imenitnimi hišami, trgovinami, gostilnami in najpomembnejšimi obrtniki, iz nje so odhajale ozke

uličice na polja. Edini primer takega florisa v občini je še Trebelno. Mokronog je nastal po vsej verjetnosti v začetku 13. stoletja. Prebivalci so imeli pravico do azila, lastno sodstvo, prost ribolov v rečici Mirna in njenih pritokih ob petkih in postih dnevih, svobodno volitev sodnika in pravico do njegove umestitve, medtem ko si je krvno sodstvo pridržala mokronoška deželna sodnija. Iz obdobja nemške kolonizacije v 14. stoletju so ostala v okolici Trebnjega imena vasi, kot so Gorenja in Dolenja Nemška vas, Kukenberk, Prudorf in Primštal; to priča o tem, kako močan je bil ta poseg.



Med turškimi vpadi so na hribih (Grmada, Kozjek, Lisec...) zažigali grmado – kres in s tem obveščali okolico o prihajajoči nevarnosti. Kljub temu so nekateri kraji utrpeli škodo (Trebnje zlasti 1528. leta). Kmetje so v obdobjih kmečkih uporov iskali svojo pravico. Razdejali so Mirenski in Mokronoški grad (1515 leta).

V reformacijski dobi so bili nekateri gradovi zatočišče protestantov (grad Grič, grad Zapuže, grad Kozjek...) V novejšem zgodovinskem obdobju so se nekateri kraji začeli razvijati. Z uvedbo redne poštne zveze med Ljubljano in Karlovcem in kasneje z železnico je Trebnje sicer nekaj pridobil, vendar je bil še vedno le manjše upravno in gospodarsko središče s številnimi obrtniki, parno žago, tovarno parketov, lekarno, z nekaj trgovinami in gostilnami.



Mirna je postala živahno gospodarsko središče. Tu je bila predilnica platna in večja usnjarna, tovarna Beko (pile, kmetijsko orodje), parna žaga z lastno elektrarno, mlini

in kovačije na reki Mirni. Kljub temu, da je izgradnja železnice Šentrupert pustila ob strani, le-ta ni nazadoval. Poleg razvitega kmetijstva in mlekarne so v kraju delovali številni obrtniki (čevljarji...) Mokronog je bil še vedno najpomembnejši kraj; tu so bili številni obrtniki, več trgovin in gostiln, večja tovarna usnja, parna žaga in strojno mizarstvo, elektrarna, pomembno je bilo tudi trgovanje z lesom. V kraju so delovala številna društva, notar, žandamerijska postaja, zdravnik...

Na podeželju so se ljudje preživljali s kmetovanjem, nabirali so zdravilna zelišča in gozdne sadeže, se ukvarjali z domačo obrtjo (predenje, tkanje ...)



Po razpadu Kraljevine Jugoslavije so ozemlje današnje občine Trebnje okupirali Nemci in Italijani. Večje kraje so zasedli okupatorji, v okoliških vaseh pa so delovali partizani. Posebno aktivni so bili na območju Trebelnega in Dobrniča. Predel trebeljanskih hribov je bil večkrat osvobojeno ozemlje sredi sovražnih postojank v Trebnjem, Mokronogu, Mirni peči in Novem mestu. Južno od Trebelnega je bila 1942 ustanovljena Gubčeva brigada. V Dobrničju je bil 1943 prvi kongres Slovenske protifašistične ženske zveze. Na teh območjih so bili organizirani sanitetni tečajji, partizanske šole, kurirke postaje, bolnišnice...



TREBNJE – TREFFEN
 Katasterska občina: N312 trebnje
 AS 181 Reambulančni kataster za Kranjsko

Po vojni se je začel beg mladih ljudi s podeželja v mesta. V šestdesetih in sedemdesetih letih se je začela razvijati industrija zlasti v Trebnjem in Mirni, kar je povzročilo napredek in razvoj .

V desetdnevni vojni za Slovenijo so bili ti kraji tudi udeleženi v obrambi. Na Medvedjeku je Slovenska vojska blokirala enoto enaindvajsetih profiletalskih oklepnikov iz Karlovca. Dva miga 21 sta odvrгла kasetne bombe na blokado tovornjakov. Življenje je izgubilo nekaj šoferjev, tujcev in gospodar bližnje

kmetije.

V bližini Mokronoga je kapetan jugoslovanske armade v skladišču goriva več dni grozil z raztrešitvijo. Na srečo okolja in okoliških prebivalcev mu grožnje ni uspelo uresničiti.



MIRNA - NEUDEGG

Mirnska dolina - to je oni svet na križišču evropskih diagonal med vzhodom in zahodom, severom in jugom, ki ga je imel Prežihov Voranc v mislih, ko je pisal o deželi mehke romantike z neštevilnimi cerkvicami in gradovi, z vinskimi goricami in zidanicami, z grički in dolinami, koder živi dobro ljudstvo lahko, brezskrbno življenje, pije cviček in prepeva, hodi po božjih poteh in lovi polhe - nekaka dežela poezije, katero lahko zavidamo drugi zemljani.

Naše odkrivanje Mirnske doline je v Mokronogu z ogledom Žalostne gore, ki predstavlja pomemben spomenik sakralne prostorske arhitekture na Slovenskem. Žalostna Gora ni samo vrh z Marijino cerkvijo, temveč kompleks objektov, ki je nastajal skozi stoletja, pač po potrebi in z rastjo pomena enega izmed središč Marijanske pobožnosti na Dolenjskem. Zaradi pasijonske motivike, v kateri se prepleta Jezusovo trpljenje z Marijinimi žalostmi, pa se uvršča med zanimive ikonografske celote.

Davno že, sredi petnajstega stoletja, se je na podnožju trbinškega hriba, kjer stoji župnijska cerkev sv. Janeza Krstnika, izoblikovalo vaško jedro naselja Mirna. Cerkev sv. Janeza Krstnika se v listinah omenja vsaj že od srede 13. stoletja. Današnja cerkev predstavlja sorodno stavbno kvaliteto kot šentrupertska, kar je povezano tudi z imenom šentrupertskega župnika Ivana Harrerja (1450-1474), ki je listinsko vpleten v gradnjo obeh gotskih cerkva, šentrupertske in mirnske. Na stropu prezbiterja in ladje so se ohranile freske dveh različnih stilnih obdobj: iz šestdesetih let 15. stoletja in iz dvajsetih let 16. stoletja. Prve so najmogočnejše delo mojstra Bolfganga, predstavljajo osamljen vrhunec slovenskega stenskega slikarstva v drugi polovici 15. stoletja in ohranjajo dokazila za raziskavo zgodovine glasbe; druge, ki so delo več delavnic, pa posredujejo gradivo za raziskavo gledališča. Oboje predstavlja torej dragoceni vir za nadaljnje raziskave kulturne zgodovine na Slovenskem. Maska norca na desni obočni poli ladje iz prvega desetletja 16. stoletja ima specifičen kulturnozgodovinski pomen in je v tovrstnem gradivu v evropskem stenskem slikarstvu velika redkost.

Naselje Mirna je dobilo ime po reki, ki teče skozenj. V Mirnsko dolino priteče pod gradom, ki po novejših raziskavah in čiščenju ruševin dokazuje svoje zgodovinsko poreklo že v času rimske civilizacije.

Mirna je gručasto naselje ob istoimenski reki ob cesti Trebnje-Sevnica. Razvila se je ob stiku gričevja in kotline ob sotočju Mirne, Vejarja in Zabrščice, ob cesti in železnici, ki povezujeta Dolenjsko podolje pri Trebnjem z dolino Save pri Sevnici. Naselje stoji na pred poplavami varnih obrobni terasah zahodnega dela Mirnske kotline, ki jo obdaja vinorodno gričevje. Pravladuje nekmečko prebivalstvo, ki se je v zadnjih 30-ih letih potrojilo. Mirna je tako prehitela nekdanje središče Mokronog, ki zaradi odmaknenosti od železnice stagnira.



MIRNA - NEUDEGG
Katasterska občina: N168 Mirna
AS 181 Reambulančni kataster za Kranjsko

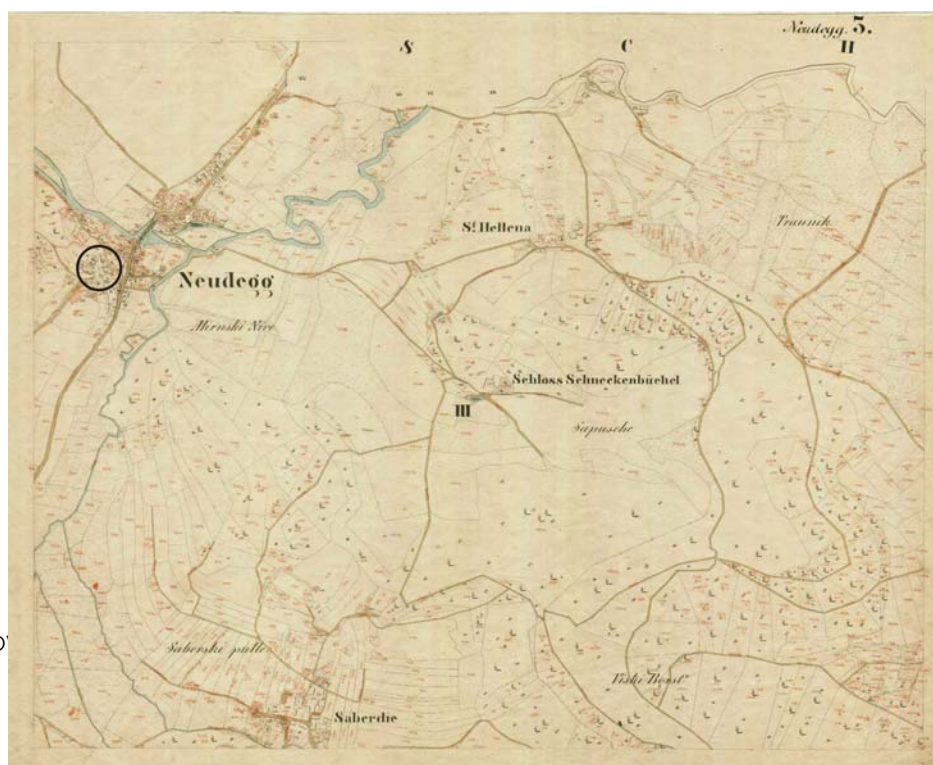
Potok, po katerem se tudi imenuje dolina in kraj, se prvič omenja 1028., kraj 1180., grad pa 1250. leta. Mirnski grad je bil najprej last mirnskih gospodov, kasneje pa je so si ga lastili Celjski grofje, Habzburžani, Auerspergi in druge znane rodbine (Paradeiser, Lamberg in Gall). Na žalost

pa je bil grad med 2. sv. vojno požgan tako da so na vzpetini nad krajem ostale le ruševine, sicer pa se grad trenutno obnavlja in ponovno dobiva osrednje stolpasto poslopje, katerega obdaja srednjeveško obzidje, na katero pa so bili iz notranje strani naslonjeni zgodnjebaročni arkadni hodniki.

Drug pomemben umetnostni spomenik pa je župnijska cerkev sv. Janeza Kersnika, ki je dokumentirana 1260. leta. Sedanjo gotško stavbo sestavljata obsežen tristrano sklenjen in zvezdasto rebrasto obokan prezbiterij iz okoli 1460 leta. V svoji zgodovini je doživela še veliko sprememb (l. 1498 je bila prvotno ravno stropana ladja obokana, l. 1857 so ladjo podaljšali cerkev pa regotizirali). Prezbiterij je bil okoli l. 1465-70 verjetno v celoti poslikan, sicer pa je v cerkvi poslikan obok eden največjih v Sloveniji. Zaključki sten in okenska ostenja so delo Bolfgangusa (to je poleg fresk v Crngrobu njegovo osrednje delo), na oboku ladje je ohranjenih nekaj fragmentov poslikave iz konca 15. st., križev pot pa je naslikal Leopold Layer.



MIRNA - NEUDEGG
 Katasterska občina: N168 Mirna
 AS 181 Reambulančni kataster za Kranjsko



PROSVETNI DOM ŽUPNIJE MIRNA

Država, regija, pokrajina, občina, katastrska občina, ledina, parcela, objekt:
Slovenija, Dolenjska, Trebnje, Mirna, 172/1,172/3,172/6, Pot na Laze 2
Obdelali, datum: Nina Jurca, Petra Žirovnik, avgust 2006

2. OBSTOJEČE STANJE OBJEKTA

Lokacija:

Obravnjavano zemljišče se nahaja v naselju Mirna, neposredni bližini cerkve sv. Janeza Krstnika. Teren se južno od objekta spušča – prikazan je v grafičnih prilogah. Orientacija objekta je skladna z okoliško pozidavo. Nestanovanjski objekt, ki je predmet legalizacije rekonstrukcije, je zgrajen v obliki črke »L« in je del strnjenegega naselja. Na zahodni strani je v pritličju prizidek manjših dimenzij, ter nadstrešek nad glavnim vhodom v objekt. Objekt je namenjen družabnim in kulturnim srečanjem, vendar je namembnost že obstoječa (prosvetni dom).



Začetek gradnje objekta sega v leto 1935 (pisni viri), portal pa, ki je bil ob izgradnji nešen od drugod, datira v leto 1979.



Objekt ni prostostoječ. Na severozahodni strani sta obstoječa mežnarija in obravnavani objekt povezana. Skupaj s cerkvijo je v preteklosti predstavljal kulturno in



Obodne stene:

Iz fotografij je razvidno, da je bila v preteklosti obstoječa mežnarija višja, kot je sedaj. To lahko vidimo tudi na severni fasadi prosvetnega doma, kjer manjka omet.

Obstoječi objekt je sestavljen iz dveh delov. Večji je zidan iz kamna in je dimenzij 9.05 m x 12.40 m katerega tvorijo štiri nosilni zidovi. Nosilno konstrukcijo troetažnega (K+P+M) objekta tvorijo štiri obodni zidovi debeline od 50 do 90 cm in prečna nosilna zidova v kleti, debeline od 30 do 70 cm. Grajene so iz kamna, za vezivo pa je uporabljena malta. Nekateri prostori so ometani, drugi pa surovi. Tla v kletnih prostorih kamnitega dela so surova (zemljina). Strop vseh večjih prostorov v kleti je obokan. Oboki so opečnati. Po predvidevanju je drugi del stavbe dozidan kasneje, vendar bi o nastanku z gotovostjo težko govorili. Nosilne stene tega dela so zidane z opečnimi in betonskimi zidaki, predelnih sten v tem delu ni. Tla manjšega dela so ravno tako surova. Opečnati zidovi so ometani le z zunanje strani. Ohrani se prvotna kamnita konstrukcija, obnoviti pa je potrebno omete. Pri prenovi bo potrebno ostanke ometa in preperelo malto odstraniti in obnoviti. Prostore med kamni pa bo potrebno temeljito očistiti in nato ponovno zapolniti z apneno malto. Za komunikacijo so uporabljene strme, lesene stopnice.

Pritlični del objekta je prav tako sestavljen iz dveh delov. Kamniti del je enakih dimenzij kot kletni, tvorijo ga tri kamnite stene debeline od 55 do 65 cm in so ometane. Tlak v tem prostoru je bil prvotno lesen, kasneje pa so ga prelili z betonom (ne vemo točnega podatka o obnovi). Drugi del je iz betonskih zidakov in ni ometan. Del njega je lesen, nanj je pričvrščeno trsje, ki je nato ometano. Kot v kleti je tudi v pritličju potrebno obnoviti vse zunanje in notranje omete. Za vertikalno komunikacijo so uporabljene notranje in zunanje stopnice. Notranje se nahajajo v manjšem delu in so lesene, zunanje pa so železne.



Objekt ima tudi medetažo, ki je dimenzij 6.20 m x 2.75 m in je zidana z opečnimi zidaki. Stene so ometane, tla pa so lesena.



Stropna konstrukcija:

Stropna konstrukcija kletnega dela je lesena, prav tako tudi pritlična. Kot smo že omenili je bila stropna konstrukcija kletnega dela naknado zalita z betonom, vendar je bilo ob pregledu konstrukcije ugotovljeno, da je lesena konstrukcija potrebna obnove.

Streha:

Streha je asimetrično členjena dvokapnica z naklonom 38°, slemena potekajo v smeri sever jug in vzhod zahod. Celotna strešna kritina in strešna konstrukcija sta

dotrajani zato bi bili potrebni obnove. Iz fotografij je razvidna njena dotrajanost.



Fasade:

Objekt se na severni strani drži obstoječe mežnarije, zato je viden le njen vhodni del. Mežnarija je bila v preteklosti znižana, zato na severni strani objekta na tem delu ni fasadnega ometa. Na tej strani sta vidni dve vhodni odprtini. Ena vodi v pritličje, druga v medetažo. Najbolj izpostavljena je južna fasada, saj je dobro vidna iz ceste. Na njej so vrata v kletne prostore, dvojne okene osvetljuje pritlični del eno pa mansardni del. Ta fasada vsebuje tudi likone elemente (členitev ter napis »Prosvetni dom«).



Na vzhodni fasadi v nadstropju ni odprtini, v pritličje pa vodi glavni vhod. Zahodna fasada ima največje število odprtini. V kleti sta dve veliki vhodni odprtini, v pododruju tri okenske odprtine, v pritličju in medetaži pa po ena okenska odprtina. Vse fasade je potrebno v celoti obnoviti.



Odprtine:

Ohranjajo se obstoječe fasadne odprtine v originalnih velikostih, kamniti okvirji vrat se ohranijo in v kolikor jemožno uporabijo isti, ostalo pa se sanira. Lesene dele poloken in vrat je potrebno sanirati, ravno tako je potrebno sanirati lesene okvirje okoli oken. Glavna vhodna odprtina se v celoti ohrani (kamniti okvir), leseni del vrat se sanira, v kolikor bo ugotovljeno, da to ni mogoče, se izdelava novega v enaki obliki.

F O T O A R H I V O B S T O J E Č E G A S T A N J A

Država, regija, pokrajina, občina, katastrska občina, ledina, parcela, objekt:
Slovenija, Dolenjska, Trebnje, Mirna, 172/1,172/3,172/6, Pot na Laze 2

3. FOTO ARHIV OBSTOJEČEGA STANJA



1. Južna fasada z svojimi likovnimi elementi; fasadna členitev, simetrične zračne odprtine in reliefni napis.



2. Na obstoječem objektu je vidna dotrajanost strešne kritine, ki bi bila potrebna prenove ter žlebov, ki niso več kos svoji funkciji.



3. Vzhodna fasada ne vsebuje nobenih okenskih odprtin, le ena vratna, ki



4. Odpadanje ometa je vidno na glavni fasadi in zaradi tega je vidna tudi delna sestava sten (trstika).



5. Objekt »izdaja« njegova starost in dotrajanost, zato je potreben tudi zunanje prenove.



6. Najbolj izpostavljena fasada je na južni strani, kjer poteka tudi dostopna pot do objekta.

T O P O G R A F S K I K A R T O N

Država, regija, pokrajina, občina, katastrska občina, ledina, parcela, objekt:

Slovenija, Dolenjska, Trebnje, Mirna, 172/1,172/3,172/6, Pot na Laze 2

Obdelali, datum: Nina Jurca, Petra Žirovnik, avgust 2006

4 . T O P O G R A F S K I K A R T O N

| | |
|----------------------------|--------------|
| ○ Zbirni list | |
| ○ Situacija | 1:500 |
| ○ Tloris kleti | 1:100 |
| ○ Tloris pododra | 1:100 |
| ○ Tloris pritličja | 1:100 |
| ○ Tloris medetaže | 1:100 |
| ○ Prerez A-A | 1:100 |
| ○ Prerez B-B | 1:100 |
| ○ Prerez C-C | 1:100 |
| ○ Tloris ostrešja | 1:100 |
| ○ Fotografije fasad | |
| ○ Detajl vrat | 1:20 |

V A R S T V O K U L T U R N E D E D I Š Č I N E

Država, regija, pokrajina, občina, katastrska občina, ledina, parcela, objekt:

Slovenija, Dolenjska, Trebnje, Mirna, 172/1,172/3,172/6, Pot na Laze 2

Obdelali, datum: Nina Jurca, Petra Žirovnik, avgust 2006

5. VARSTVO KULTURNE DEDIŠČINE

Varstvo kulturne dediščine je ohranjanje materialnih in vsebinskih lastnosti predmetov, skupin predmetov oziroma objektov ali območij, ki so opredeljeni kot kulturna dediščina, skrb za njihovo celovitost in neokrnjenost ter poudarjanje in zagotavljanje pomena, ki ga imajo kot bistvena sestavina sodobnega življenja.

Temeljna vsebina in cilji varstva kulturne dediščine so:

- vzdrževanje in obnavljanje kulturne dediščine ter preprečevanje njene ogroženosti,
- zagotavljanje materialnih in drugih pogojev za uresničevanje kulturne funkcije
- dediščine, ne glede na njeno namembnost,
- zagotavljanje javne dostopnosti dediščine ter omogočanje njenega proučevanja in
 - raziskovanja,
 - preprečevanje posegov, s katerimi bi se utegnile spremeniti lastnosti, vsebina, oblike in s tem vrednost dediščine, skrb za uveljavljanje in razvoj sistema dediščine.

Varstvo kulturne dediščine je zaradi njenega zgodovinskega in kulturnega pomena v javnem interesu. Temeljna funkcija kulturne dediščine je v njenem neposrednem vključevanju v sodobno življenje, predvsem v vzgojo, gospodarstvo in turizem, posredovanje znanja iz preteklih obdobij, krepitev narodove samobitnosti in kulturne identitete. Kulturna dediščina je v trebanjski občini zelo bogata. Za ohranitev in obnovo te dragocene zapuščine strokovno skrbi Zavod za kulturno dediščino, OE Novo mesto. Omenjeni zavod deluje na področju konzervatorstva in restavratorstva ter pokriva tudi področje občine Trebnje. Cilj zavoda je ohranjati, varovati in širši javnosti vzbujaati zanimanje in skrb za slovensko kulturno dediščino. Simbioza ohranjenih kulturnih spomenikov, naravnega in kulturnega okolja kot tudi novih arhitekturnih dosežkov je namreč temelj poslanstva zavoda. Zavod vodi postopek evidentiranja dediščine na območju občine Trebnje in jih tudi predlaga za vpis v Register kulturne dediščine. V občini je evidentiranih skupaj 185 enot nepremične kulturne dediščine (77 enot sakralne stavbne dediščine, 69 enot profane stavbne dediščine, 24 enot arheološke dediščine, 6 enot naselbinske dediščine, 6 enot memorialne dediščine, 1 enota kulturne krajine, 1 enota vrtno arhitekturna dediščina in 1 enota ostale dediščine).

Za spomenike državnega pomena so razglašeni naslednji kulturni spomeniki v občini Trebnje:

- Kulturni spomeniki državnega pomena Tip enote
- Bistrica pri Mokronogu - Simončičev toplar- drž. Pomena profana stavbna dediščina
- Gorenji Mokronog - Kostnica - drž. Pomena sakralna stavbna dediščina

- Šentrupert na Dolenjskem - Cerkev sv. Ruperta - drž. Pomena sakralna stavbna dediščina.

Občina Trebnje je z odlokom razglasila 39 kulturnih spomenikov lokalnega pomena v občini Trebnje:

- Kulturni spomeniki lokalnega pomena Tip enote
- Bistrica pri Mokronogu - Hiša Bistrica 8 profana stavbna dediščina
- Bistrica pri Mokronogu - Kamniti most profana stavbna dediščina
- Brinje pri Šentrupertu - Gomilno grobišče Brezje arheološka dediščina
- Dob v Mirnski dolini - Hruškov drevored vrtn arhitekturna dediščina
- Dolenje Jesenice - Boltetov mlin profana stavbna dediščina
- Draga pri Šentrupertu - Kraševcev kozolec profana stavbna dediščina
- Gorenje Jesenice - Cerkev sv. Kancijana sakralna stavbna dediščina
- Hom - Arheološko najdišče Jaršč arheološka dediščina
- Hom – Hiša Hom 24 profana stavbna dediščina
- Hom - Livkova zidanica profan stavbna dediščina
- Hom - Mežnarjev pod profana stavbna dediščina
- Lanšprež - Kapela Petra Pavla Glavarja sakralna stavbna dediščina
- Lanšprež - Območje gradu Lanšprež profana stavbna dediščina
- Mala Loka - Dvorec Mala Loka profana stavbna dediščina
- Mirna - Grad profana stavbna dediščina
- Mirna – Cerkev sv. Janeza Krstnika
- Občine - Donacija Občine 11 profana stavbna dediščina
- Okrog pri Šentrupertu - Cerkev sv. Barbare sakralna stavbna dediščina
- Okrog pri Šentrupertu - Rugljeva zidanica profana stavbna dediščina
- Prelesje pri Šentrupertu - Jurglicev toplar profana stavbna dediščina
- Prelesje pri Šentrupertu - Steklasova domačija profana stavbna dediščina
- Ravnik pri Šentrupertu - Gorevčeva kašča profana stavbna dediščina
- Ravnik pri Šentrupertu - Janežičev kozolec profana stavbna dediščina
- Ravnik pri Šentrupertu - Kamnarjev toplar profana stavbna dediščina
- Roženberk - Kregeljev mlin profana stavbna dediščina
- Slovenska vas pri Šentrupertu - Hiša Slovenska vas 11 profana stavbna dediščina
- Stražberk - Ruševine gradu na griču Stari grad arheološka dediščina
- Šentrupert na Dolenjskem - Kamniti most profana stavbna dediščina
- Šentrupert na Dolenjskem - Kapela sv. Križa sakralna stavbna dediščina
- Šentrupert na Dolenjskem - Rakovniško znamenje sakralna stavbna dediščina
- Šentrupert na Dolenjskem - Spomenik NOB memorialna dediščina
- Šentrupert na Dolenjskem - Vaško jedro naselbinska dediščina
- Škrljevo – Grad profana stavbna dediščina
- Trstenik pri Mirni - Kovacija Mandelj profana stavbna dediščina
- Trstenik pri Mirni - Lukov toplar profana stavbna dediščina
- Vesela Gora - Barbova graščina profana stavbna dediščina
- Vesela Gora - Cerkev sv. Frančiška Ksaverija sakralna stavbna dediščina 33
- Vesela Gora - Kapela Žalostne Matere božje s križevim potom sakralna stavbna dediščina
- Viher - Cerkev sv. Duha sakralna stavbna dediščina

- Zaloka - Cerkev sv. Neže sakralna stavbna dediščina

V občini Trebnje zaenkrat ni organizacije, ki bi skrbela za muzejsko dejavnost. Se pa muzejske zbirke nahajajo po občini v različnih prostorih, ki jih je potrebno ohranjati in jim tako pripisati vlogo za zgodovinski razvoj občine Trebnje.

Muzejska zbirka Friderika Barage - Domačija se nahaja ob cesti, ki vodi proti Knežji vasi. Enonadstropna rojstna hiša misijonarja Friderika Barage (1797-1868) ima na pročelju pritrjeno spominsko ploščo. V hiši je urejen muzej, okoli nje pa so pripadajoča gospodarska poslopja.

Muzej na prostem Jurjeva domačija – Domačija se nahaja v kraju Občine. Hiša je pritlična, delno zidana, delno iz poloblic. V veži je črna kuhinja. Na hišo je prislonjen lesen svinjak. Leseni sta tudi skedenj in podkletena kašča. Ob kašči pa stoji še lepo ohranjen vodnjak.

Muzejska zbirka kmečkega orodja – od leta 1974 se v prostorih Barbove graščine na Veseli Gori nahaja zbirka kmečkega orodja.

Muzej stare gasilske preme – gasilni dom Repce.

Cilji:

- Zagotoviti dostopnost celovitih informacij o kulturni dediščini.
- Vključevanje kulturne dediščine v sodobno življenje in razvoj, izboljšanje dostopnosti dediščine in povečanje njenega identifikacijskega in vzgojnega potenciala.
- Zagotovitev dediščini vlogo dejavnika v gospodarskem razvoju ter vlogo spodbujevalca trajnostnega razvoja in kakovosti življenja.
- Povečati vključenost Slovenije v mednarodnem prostoru s pomočjo kulturne dediščine.

Ukrepi:

- vzpostavitev enotnega registra kulturne dediščine (vključitev v informacijsko podatkovno bazo, ki bo vsebinsko in tehnološko prilagojena nacionalnemu registru kulturnih spomenikov, bo omogočal kar najboljše in kvalitetne informacije o kulturni dediščini o in njegovih dejavnosti ter posredovanje potrebnih informacij uporabnikom),
- organizacija prireditev in občasnih razstav s področja kulturne dediščine,
- oblikovanje novih in izvajanje obstoječih pedagoških programov, namenjenih spoznavanju in varovanju kulturne dediščine, ki bodo tesneje povezali kulturo, turizem in gospodarstvo (ponudba programov, ki bodo vsebine kulturne dediščine vključili v šolske programe; ponudba programov, ki bodo podpirali osebni razvoj vseh starostnih skupin ter njihovo aktivno sodelovanje v družbi in v procesih odločanja; oblikovanje konkretnih razvojnih programov in projektov s sestavinami dediščine, ki

- vključujejo tudi gospodarske učinke),
- omogočanje večje dostopnosti dediščine vsem potencialnim uporabnikom (npr. prilagoditev ogleda dediščine za ljudi s posebnimi potrebami),
- dvig zavesti o gospodarskem in razvojnem ter kulturnem pomenu kulturne dediščine in izboljšanje njenega stanja,
- povečana kakovost življenja in spodbujanje dolgoročnega upravljanja z dediščino,
- vključevanje dediščine v turistično ponudbo trebanjskega območja in dvig zavesti o pomenu dediščine pri promociji turizma (prispevek dediščine k razvoju turizma v trebanjski regiji),
- uveljavljanje dediščine v mednarodni javnosti,
- priprava in izvedba izbranih projektov,
- pridobitev mednarodnih finančnih virov za strukturne spremembe pri ohranjanju in revitalizaciji nepremične kulturne dediščine,
- preprečitev gospodarskega nazadovanja starega mestnega jedra,
- trajnostno ohranjanje in gospodarska oživitev izbranih objektov.

Kazalci:

- število uporabnikov registra in posredovanih informacij,
- povečan interes javnosti za varovanje kulturne dediščine,
- delež vlaganja v varstvo in obnovo kulturne dediščine iz izvenproračunskih virov,
- povečan obseg prenove kulturne dediščine,
- povečanje števila obiskovalcev na muzejskih pedagoških/ andragoških dejavnostih,
- povečanje števila muzejskih pedagoških programov,
- število izdanih in pridobljenih knjig,
- število vnesenih zapisov v COBISS in število izposojenih knjig s področja varstva kulturne dediščine in domoznanskega področja oz. domoznanstva,
- število izvedenih izboljšav za boljšo dostopnost dediščine oz. kulturnih spomenikov za ljudi s posebnimi potrebami,
- povečanje števila obiskovalcev (domači in tujci),
- število odobrenih in izpeljanih programov oz. projektov s sestavinami dediščine,
- vključenost muzejskih pedagoških programov v izobraževalne programe devetletke (obvezne izbirne vsebine),
- priprava novih programov za izboljšanje turistične ponudbe lokalno in v regiji,
- povečanje lastnega dohodka muzeja,
- število dejavnih mednarodnih sodelovanj,
- število mednarodnih programov,
- število revitalizirane dediščine,
- število kvadratnih metrov obnovljenih prostorov v dediščino.

O C E N E I N K R I T E R I J I Z A P R E N O V O

Država, regija, pokrajina, občina, katastrska občina, ledina, parcela, objekt:

Slovenija, Dolenjska, Trebnje, Mirna, 172/1,172/3,172/6, Pot na Laze 2

Obdelali, datum: Nina Jurca, Petra Žirovnik, avgust 2006

6. OCENE IN KRITERIJI ZA PRENOVO

Varstveni režim:

Na območju obravnavane zemljiške parcele veljajo prostorsko ureditveni pogoji za naselje Mirna. Osnovna namenska raba prostora je območje za poselitve, podrobnejša pa območje »stara jedro«, katero spada pod varovalni pas javne infrastrukture, območje varstva kulturne dediščine. Vrsta dopustnih objektov za to območje so stanovanjske stavbe, stavbe za upravne in uslužnostne dejavnosti, enostavni objekti, ter gradbeno inženirski objekti. Dovoljena je gradnja novega objekta, nadomestna gradnja, rekonstrukcija objektov, sprememba namembnosti, ter redna investicijska in redna vzdrževalna dela.

Ob pregledu stokovnih podlag varstva kulturne dediščine je bilo ugotovljeno, da se stavba nekdanjega Prosvetnega doma nahaja znotraj pomebnejšega območja kulturne dediščine – Mirnska dolina (POKD 23) in znotraj enote kulturne dediščine Mirna-Trško jedro (EŠD 460).

Varsveni režim predpisuje naslednje funkcionalna, oblikovna merila in pogoje;

- pri določanju gradbene mase stavbe je potrebno upoštevati oz. se prilagajati razmerjem neposrednih sosednjih stavb,
- horizontalne in vertikalne gabarite ni dovoljeno povečevati,
- naklon strehe ostane nespremenjen,
- potrebno je ohraniti prvotne elemente členitve fasade (oblika in izvedba stavbnega pohištva, omet, obdelan kamen, barva fasade in stavbnega pohištva) in **likovne elemente** (dekorativni elementi izvedeni v ometu, dekorativno oblikovanje prezračevalnih lin, stenske slike, posebno dekorativno oblikovanje vratnih in okenskih kamnitih ali lesenih okvirjev,
- orientacija stavbe je glede na prevladujočo smer sosednjih stavb,
- z rekonstru objekta, ki predstavlja sreminjane **tehničnih značilnosti** obstoječega objekta in prilagajanje objekta, se bistveno ne sme spreminjati velikost, zunanji izgled in namembnost, spreminjajo pa se lahko njewgovi konstrukcijski elementi in zmogljivost ter izvedejo druge izboljšave
- z rekonstrukcijo načrtovano spreminjanje **tehničnih značilnosti** objekta se ne sme rušiti urbanističnih in arh. značilnosti stavbe (slemenska os, gabariti, kritina, gradbeni material, arhitekturni detajli, fasadne kompozicije).

Likovni kriteriji

Obravnavani objekt Pot na Laze s hišno številko 2, se kot lep primer arhitekture harmonično staplja s podobo okoliških objektov. V njenem arhitekturnem izrazu je opazna določena skromnost, ki je prisotna pri večini najstarejših stavb tega tipa. Ta odseva način družbeno kulturnega življenja. Na objektu zasledimo kar nekaj likovnih



elementov. Na južni fasadi se pojavlja ritmična členitev ter reliefni napis »PROSVETNI DOM« s posebno oblikovano črko N. Lep likovni element je tudi kamniti portal, ki datira leto 1878, je bil ob izgradnji objekta prinesen od drugod.



Zgodovinski kriteriji

Starost obravnavanega objekta bi lahko ocenili na 70 let čeprav začetki Mirne na današnji lokaciji segajo še veliko dlje v preteklost. Na starem reambulančnem katastru vasi iz leta 1825 že zasledimo objekt, ki stoji na mestu obravnavanega. V tem času Mirna še ni imela tako strnjene pozidave. Hiše so večinoma stale brez reda in neodvisno ena od druge. Objekt je zgrajen iz nekdanjih najdostopnejših in

najuporabnejših materialov, kot sta kamen in les, kasneje tudi opeka. Danes je objekt že poškodovan in potreben obnove pri čemer je potrebno ohraniti vse njegove kvalitete in značilnosti, ki nosijo pečat njegovega časa.

Vsebinski kriteriji

Obravnavani objekt stoji na začetku vasi v neposredni bližini cerkve sv. Janeza Krstnika. Mimo njega pelje ulica, katera se zaključi z manjšim trgov, tudi parkirnim prostorom, iz katerega do cerkve vodijo stopnice. Objekt je na enem od najpomembnejših delov vasi, saj je tu center kulturno in verskega središča. Že sam napis na objektu nam pove da je bila njegova dejavnost izobraževanje in vzgoja za tamkajšnje prebivalstvo. Z revalitalizacijo bi pripeljali več življenja v ta del vasi, objekt pa bi zopet postal »pomemben« in stem privabljal tako mlade kot stare ljudi.



Tehnični kriteriji

S tehničnega vidika je potrebno prenoviti objekt v smislu prilagajanja modernemu človeku z modernimi potrebami. Tem sedanji objekt z obstoječo tehnologijo ne more ustreči, pa čeprav se vedno bolj vrača želja po življenjskem slogu, ki je bil zastopan v preteklosti. S tega vidika je potrebno obnoviti električne napeljave, inštalacije telefonskih linij, ureditev sanitarij, kopalnic in kanalizacije, prenoviti je potrebno sistem za ogrevanje. Ravno tako

je potrebno prenoviti strešno in stropno konstrukcijo, urediti dostope in vhode ter vertikalne komunikacije. Najbolj nujna prenova je potrebna v kleti, kjer ni tlaka. V enaki podobi in materialu je potrebna zamenjava oken in vrat ter pripadajočih okvirjev.

P R E D L O G P R E N O V E O B J E K T A

Država, regija, pokrajina, občina, katastrska občina, ledina, parcela, objekt:
Slovenija, Dolenjska, Trebnje, Mirna, 172/1,172/3,172/6, Pot na Laze 2
Obdelali, datum: Nina Jurca, Petra Žirovnik, avgust 2006

7. P R E D L O G P R E N O V E O B J E K T A

ZA ZIDALNA SITUACIJA IN OBLIKOVANJE:

Obstoječi vertikalni in horizontalni gabariti obravnavanega objekta, nekdanjega Prosvetnega doma, se ne spreminajo. Stik med mežnarijo in novo stavbo (rekonstrukcija) je izveden dilatacijo. Kletni zidovi se injektirajo z apneno hidravlično injekcijsko maso.

Načrtovani objekt bo zunanjih tlorisnih dimenzij 16.25 m x 12.50 m, zunanje tlorisne dimenzije (dimenzije se nanašajo na konstrukcijo objekta in so z manjšimi odstopanji enake obstoječim), kleti so 14.45 m x 12.50 m, pritličja 16.25 m x 12.50 m in mansarde 14.43 m x 12.50 m. Skupna površina skladiščnega dela je 157.70 m², v poslovnem delu (vhod, pisarna, garderoba, sanitarije) pa 45.10 m².

Etažnost je K+P+M (neizkoriščena). Višine etaž se v notranjosti delno spremenijo, saj bo plošča nad odrom v pritličju za cca 60 cm nižja od prvotnega lesenega stropa. Na ta način bo omogočen dostop do mansarde. Na zunanji strani ta razlika ni vidna!

Višina slemena nestanovanjskega objekta se po rekonstrukciji strehe (zamenjava lesenih delov strešne konstrukcije) ne bo bistveno spreminjala in bo znašala 9.84 m nad absolutno koto pritličja oz. 9.72 nad koto terena pri glavnem vhodu v objekt. Kapi rekonstruirane stavbe so po višini identične kot obstoječe. Sleme najvišjega dela stavbe je zaradi poravnave zalomljene strehe na Z strani in zaradi členitve južne fasade za cca 50 cm višje. Južna fasada rekonstruirane stavbe je popravljena tako, da je simetrična (glede na obstoječe okenske odprtine). Sleme na V strani je na obstoječi višini.

Streha bo dvokapnica z zatrepi, naklon strešin in čopov 38°, smer slemena je v smeri S-J in V-Z, vrsta kritine je opečni bobrovec v rdeči barvi s 3 m širokim napuščem na S strani stavbe, strešni venec je žlebast in spodrezan.

Fasada bo členjena ohranijo se prvotni gabariti. Barvni ton fasade je v svetlem pastelnem (zemeljskem) tonu. Talni tivec bo grobo obdelan in v temnejšem tonu.

Obstoječi kamnit portal na zahodni fasadi, obstoječi vhodi v kletni del stavbe, kamnit portal na južni kletni fasadi, leseni portali na vzhodni kletni fasadi se ohranijo. Toplotna izolacija objekta je predvidena na zunanji strani fasade. Izračun toplotne prehodnosti objekta je pokazal, da je bolj smiselna izvedba toplotne izolacije na zunanji strani fasade. V nasprotnem primeru bi se lahko pri prehodu toplote, zaradi kondenziranja vlage iz zraka, na zidovih pojavila plesen, kar bi posledično pomenilo propadanje objekta.

Velikost oken je identična obstoječim, oblika oken na južni fasadi pa v celoti posnema obliko oken, ki so bila vgrajena v ta del stavbe, dodajo pa se okna zaradi zadostne osvetlitve notranjosti.

Temelji so AB pasovni. Konstrukcija prizidanega dela je jeklena montažna, postavljena na pasovnih temeljih. Poslovni del je izdelan na jekleni konstrukciji. Z zunanje strani je obložen s trimo ploščami, v notranjosti pa s knaufom na alu podkonstrukciji. Svetla višina poslovnega dela je 2.80 m, strop je knauf. V notranjščina kletnega dela stavbe se ohrani obstoječe prehode, ohrani se obstoječe oboke. Na prikazanem značilnem prerezu je podano oblikovanje terena, ki se glede na sedanje stanje niveletno ne spreminja.

Stavbno pohištvo bo leseno in v rjavem barvnem tonu.

INAŠTALACIJE

Ogrevanje:

Objekt se bo ogreval preko obstoječe mežnarije, v kateri je kurilnica. Ogrevanje je centralno preko plinske peči. V času, ko objekt ne bo v uporabi, bo ogrevanje minimalno.

Elektrika:

Na obravnavanem območju je zgrajeno elektroenergetsko omrežje. Obravnavano objekt je priključen na obstoječe omrežje. Električna omarica bo, po navodilih Zavoda za varstvo kulturne dediščine Slovenije, vgrajena na čim manj izpostavljenem mestu. Poslovni objekt in skladišče obsega obstoječo delavnico, kjer bodo elektroenergetske instalacije obnovljene ter novozgrajeni skladiščni prostor s pisarno in garderobami z ustreznimi instalacijami.

Vodovod:

Objekt je preko internega vodovodnega priključka že priključen na lokalno vodovodno omrežje, vendar se zaradi neustrezne lokacije obnovi. Notranja vodovodna napeljava se pričinja s priključitvijo na obstoječo predstavljeno odštevalno vodomerno garnituro v zunanjem vodomernem jašku, ki bo lociran ob objektu. Za pripravo tople sanitarne vode je predviden stenski plinski grelnik s pretočnim bojlerjem. Nestanovanjska stavba ima svoj vodovodni priključek, ki je izveden na južni strani stavbe, kjer je vodomerni jašek.

Kanalizacija:

Na obravnavanem območju obstoja kanalizacijsko omrežje, ki poteka južno od objekta. Vzhodno od objekta poteka obstoječi priključek župnišča na kanalizacijsko omrežje. Fekalne odplake iz obravnavanega objekta se stekajo v obstoječo greznico, ki se nahaja severno od objekta. Novopredvideni priključek obravnavanega objekta na javno kanalizacijo se izvede na obstoječi priključek župnišča. Priključek je izdelan v vodotesni izvedbi. Obstoječa greznica se poruši. Investitor si bo pridobil soglasje za priključitev na čistilno napravo Mirna od upravljavca ČN Mirna. Padavinske vode se preko ponikovalnice ponikajo. Ponikovalnice so locirane izven utrjenih površin. Okoli obravnavanega objekta, po navodilih Zavoda za varstvo kulturne dediščine Slovenije, predviden drenažni sistem za odvodnjavanje meteornih voda.

ZUNANJA UREDITEV IN PROMETNA UREDITEV

Obravnavano zemljišče je dostopno preko obstoječega dostopa iz južne strani. Zunanja ureditev je skladna z okoliško ureditvijo. Površine okoli objekta se zatravijo, poti se tlakujejo. Neposredna okolica stavbe je tlakovana (pohodni del) oziroma izvedena z nasutjem krogel zaradi zaščite fasade. Oporni zidob južni fasadi bo kamnit, izveden s horizontalnim plastovitim polaganjem kamnov, s poglobljenimi fugami. Na zelenici ob južni fasadi se predvidi zasaditev okrasnega grmičevja, ki je značilno za ruralno okolje. Zunanja osvetlitev je vgrajena v stavbo, na nivoju cokla. Električna omarica bo vgrajena na čim manj izpostavljenem mestu. Dodatne površine za mirujoči promet (parkiranje) glede na namembnost stavbe in naravo obravnavanega posega (legalizacija rekonstrukcije) niso potrebne.

TEHNIČNO POROČILO

Splošno

Projektni elaborat prikazuje načrt za adaptacijo in rekonstrukcijo nekdanjega župnijskega kulturnega doma v Mirni na Dolenjskem.

V projektu so upoštevani kulturovarstveni pogoji za obnovo:

- ohranijo se osnovne stavbne mase in gabariti;
- ohrani se glavni vhod v pritličju (s portalom iz leta 1878), odstranjeni prizidek pa se nadomesti z manjšim).
- obstoječa čelna fasada, ki je zaradi prezidav neprimerna, se na novo uredi - nad vhodom se streha podaljša v nadstrešek, ki se v prihodnosti lahko zapre s steklom (vetrolov).

Opis in funkcionalna zasnova

Objekt je členjenega florisa, zunanjih florisnih dimenzij 16.25 m x 12.50 m. Objekt je v osnovi troetažen: K+P+M, vendar so višinski gabariti prilagojeni različnim novim vsebinam).

Streha je členjena, sestavljena iz treh različno visokih (med seboj povezanih) dvokapnic s čopi.

Naklon je 38°, enako na frčadah. Strešna kritina je opečni bobrovec.

Fasada je ometana (demit), svetle barve v toplih tonih – barva bo izbrana.

Vhodi v objekt so: V1 – Vhod v večnamenske kletne prostore,
V2 – Vhod v kapelo v kleti (tudi dostop do ostalih prostorov),
V3 – Vhod v dvorano v pritličju (na Z strani objekta),
V4 – Vhod iz mežnarije.

Sanacij objekta

Obstoječa stavba se je gradila v različnih obdobjih, prezidave pa so bile izdelane v skladu s trenutnimi vsebinami objekta (kulturni dom, prosvetni dom, kinodvorana...). Objekt je v osnovi grajen s trdnimi materiali, na V strani je lesen oder in ometane lesene stene. Najnovejši popravki na S strani objekta niso ustrezni. Objekt je v izredno slabem stanju, zato je potrebna njegova takojšnja sanacija.

Rušitveno poročilo

Rušitvena dela zajemajo:

- odstranitev strehe, ostrejša in vseh sten mansarde vključno s stropom dvorane;
- rušenje prizidkov na zahodni in severni strani;
- rušenje lesenih sten in lesenega odra;
- poglobitev tal v posameznih kletnih prostorih (s podbetobniranjem sten);

- izkop novih temeljev na mestu odstranjenih prizidkov;
- manjša rušitvena dela v objektu.

Gradbena dela

Porušena prizidka na Z in S strani bomo nadomestili z novima, do katerih je prizidek na Z strani manjši od prvotnega zaradi boljšega dostopa (pločnik). Na mestu ponovno zgrajenih prizidkov se izvedejo pasovni temelji širine 60 cm (na globini 80 cm), na katerih se ponovno zgradi prizidka. Stene v kleti so zidane z betonskim modularcem, stene nad kletjo pa z opečnim modularcem. Lahke predelne stene so iz opečne modularne polovičke (debelina stene je 10 cm). Stene v kleti, ki mejijo na poglobljene dele kleti se podbetonirajo (meter po meter), vrata v kleti pa se ustrezno spustijo (oz. poglobijo).

Stene v nadstropju in mansardi se pozidajo na novo (opečni modularc, debelina zidu je 30 cm), plošča nad dvorano pa je izdelana iz votlih prednapetih plošč PVP 265 (Primorje). Po obodu objekta se v višini stropa dvorane izvede AB horizontalna vez višine 40 cm. Mansarda bo neizkoriščena, saj so sredstva za prenovo omejena.

Fasada je npr Demit z 10 cm izolacijo. Stene so svetlo pleskane. Okna in vrata so lesena, lužen hrast. Na južni fasadi se dodajo tri nova okna (1 v kleti, 2 v nadstropju), enakih dimenzij in na enakem rastru kot obstoječa.

Ostrešje je leseno, v osi »b« pa je jeklen nosilni okvir (HEA 240). Streha je členjena, naklon je 38°. Kritina je opečni bobrovec. Napušč je širok 30-40 cm, zaključen s steklobetonskim členjenim robom, ki bo izbran.

Obrtniška dela

Obrtniška dela zajemajo več faz, pogopjena so s finančnimi prilivi. V I. fazi se obdelajo prostori kleti in pritličja, v II. fazi pa prostori mansarde. (glej tlorisa mansarde).

Stene in stropovi so grobo in fino ometani, gladko zaglajeni in slikani z jubokolorjem. Kamnite stene in opečni stropovi v kleti se v čimvečji meri ohranijo neometani (čiščenje in zaščita). Stene v sanitarijah se obložijo s keramičnimi ploščicami do višine 200 cm.

Notranje stopnice so AB, oblečene v klinker (enake barve kot tlaki v kleti in pritličju); premoščajo tri etažne višine. Zunanje stopnice so AB, obložene s kamnom in vodijo v klet (vhod V2 – v kapelo).

Vse konstrukcije notranjih tlakov so izvedene po sistemu »plavajočih podov«. Finalna obdelava v večjem delu prostorov je izvedena s klinkerjem, kopalnice pa s keramičnimi ploščicami.

Vhodna vrata so hrastova, lahirana s poliuretanskim lakom, izdelana kot kopija obstoječih. Ostala lesena vrata (v kletne prostore) so mizarško izdelana. Vhodna in kletna vrata so hrastova, temno lužena, notranja hrastova. Kljuke so v mat krom barvi.

Okna so hrastova, temno lužena, z dvojno zasteklitvijo. Odpirajo se po vertikalni in horizontalni osi. Police so v mat krom barvi.

Vsebina in namembnost objekta

Objekt bo namenjen različnim dejavnostim, zato bodo prostori vsebinsko pogojeni:

- večnamenski prostori v za srečanja mladih, galerija, kapela in skupni servisni prostori kleti;
- dvorana s servisnimi prostori v pritličju.

Vsi naštetih sklopi (skupine prostorov) bodo med seboj povezani, lahko pa ločeni in dostopni skozi različne vhode.

Inštalacije

Objekt je bil v preteklosti priključen na električno omrežje. Priključek je bil pred leti zaradi dotrajanosti stavbe začasno ukinjen, sadaj pa bi ga želeli ponovno vzpostaviti preko obstoječih objektov, ki so v upravljanju in lasti župnije.

Vodovod in kanalizacija se bosta priključevala preko mežnarije. Obstoječo greznico bi želeli ukiniti in vzpostaviti priključek na javno kanalizacijsko omrežje.

Objekt se bo ogreval preko obstoječe mežnarije, v kateri je kurilnica. Ogrevanje je centralno preko plinske peči. V času, ko objekt ne bo v uporabi, bo ogrevanje minimalno.

Zaključek

Obnova prosvetnega doma je večplastna in ne bo obsegala le gradbenih del, temveč tudi funkcionalno in vsebinsko prenovu.

R U Š I T V E N O P O R O Č I L O

Država, regija, pokrajina, občina, katastrska občina, ledina, parcela, objekt:

Slovenija, Dolenjska, Trebnje, Mirna, 172/1,172/3,172/6, Pot na Laze 2

Obdelali, datum: Nina Jurca, Petra Žirovnik, avgust 2006

8. RUŠITVENO POROČILO

PODATKI O OBSTOJEČI GRADNJI:

Gabariti in konstrukcija:

Objekt je členjenega tlorisa, zunanjih tlorisnih dimenzij 16.23 x 11.50. Višinski gabarit je K+P. Streha je členjena, sestavljena iz treh različno visokih (med seboj povezanih) dvokapnic s čopi. Naklon je 38° enako na frčadah. Obodni in srednji zidovi so v kletnem delu iz kamna, v pritličju deloma iz kamna in deloma iz opeke, delno so lesene stene. Fasada je ometana (kjer so stene lesene, so obite s trstiko in ometane). Strop nad kletjo je izveden iz opečnih obokov, naknadno zalit s ploščo, stropna konstrukcija nad pritličjem pa je izvedena kot klasični tramovni strop v sestavi :

- nasipni opaž
- stropnik
- stropni opaž
- omet na trstiki

Ostrešje je leseno. Streha je asimetrična členjena dvokapnica s čopi. Strešna kritina je opečna. Žlebovi in odtočne cevi so iz pocinkane pločevine, debeline 80 mm. Okna in vrata so lesena. Okna so zastekljena z navadnim dvojnimi steklom.

Toplotna in hidroizolacija:

Objekt ni toplotno izoliran. Hidroizolacija tlakov, temeljev in sten ni izvedena

Komunalna opremljenost zemljišča:

Zemljišče je le delno komunalno opremljeno. Objekt je bil v preteklosti priključen na električno omrežje, kasneje pa zaradi dotrajanosti stavbe odključen.

RUŠENJE OBJEKTA:

Objekt bo delno rušen zaradi naknadne rekonstrukcije. Rušitvena dela zajemajo:

- odstranitev strehe, ostrešja in vseh sten mansarde vključno s stropom dvorane ter rušenje zidov v pritličju;
- rušenje prizidkov na zahodni in severni strani;
- rušenje lesenih sten in lesenega odra;
- poglobitev tal v posameznih kletnih prostorih (s podbetobniranjem sten);
- izkop novih temeljev na mestu odstranjenih prizidkov;
- manjša rušitvena dela v objektu.

Zporedje rušitvenih del:

1. Demontaža okenskih in vratnih kril (vhodna vrata in portal se deponirajo za ponovno vgradnjo)
2. Izbijanje oken in vrat.
3. Razkrivanje strehe.
4. Rušitev dimnika do stropne višine (ročno)- uporaba lahkih premičnih odrov
5. Demontaža letev na katerih je nalegal strešni zareznik in odstranitev stropov v mansardi
6. Snemanje žlebov (za snemanje uporabiti lestev).
7. Snemanje špirovcev, vmesnih leg, razpiračev, ročic, kapnih leg.
8. Rušenje zatrtelnih zidov in prizidkov na JZ ter V strani.
9. Snemanje nasipnega opaža in stropnikov; plafonski opaž in omet na trstiki se poruši.
10. Sledi ponovno rušenje zidu in dimnika do plošče nad kletjo.
11. Izkopi za nove temelje in poglobitev kleti.
12. Čiščenje in priprava za gradnjo.

Dela se izvedejo ročno.

N A Č R T R U Š I T V E O B J E K T A

Država, regija, pokrajina, občina, katastrska občina, ledina, parcela, objekt:

Slovenija, Dolenjska, Trebnje, Mirna, 172/1,172/3,172/6, Pot na Laze 2

Obdelali, datum: Nina Jurca, Petra Žirovnik, avgust 2006

9 . N A Č R T I R U Š I T E V O B J E K T A

- **Tloris rušitve kleti** **1:100**
- **Tloris rušitve pritličja** **1:100**

N A Č R T I P R E N O V E O B J E K T A

Država, regija, pokrajina, občina, katastrska občina, ledina, parcela, objekt:
Slovenija, Dolenjska, Trebnje, Mirna, 172/1,172/3,172/6, Pot na Laze 2
Obdelali, datum: Nina Jurca, Petra Žirovnik, avgust 2006

10. NAČRTI PRENOVE OBJEKTA

| | |
|---------------------------|--------------|
| ○ Situacija | 1:100 |
| ○ Tloris temeljev | 1:100 |
| ○ Tloris kleti | 1:100 |
| ○ Tloris pritličja | 1:100 |
| ○ Tloris mansarde | 1:100 |
| ○ Prerez A-A | 1:100 |
| ○ Prerez B-B | 1:100 |
| ○ Prerez C-C | 1:100 |
| ○ Prerez D-D | 1:100 |
| ○ Tloris ostrešja | 1:100 |
| ○ Tloris strehe | 1:100 |
| ○ Fasade | 1:200 |

3 D P R E D S T A V I T E V

Država, regija, pokrajina, občina, katastrska občina, ledina, parcela, objekt:

Slovenija, Dolenjska, Trebnje, Mirna, 172/1,172/3,172/6, Pot na Laze 2

Obdelali, datum: Nina Jurca, Petra Žirovnik, avgust 2006



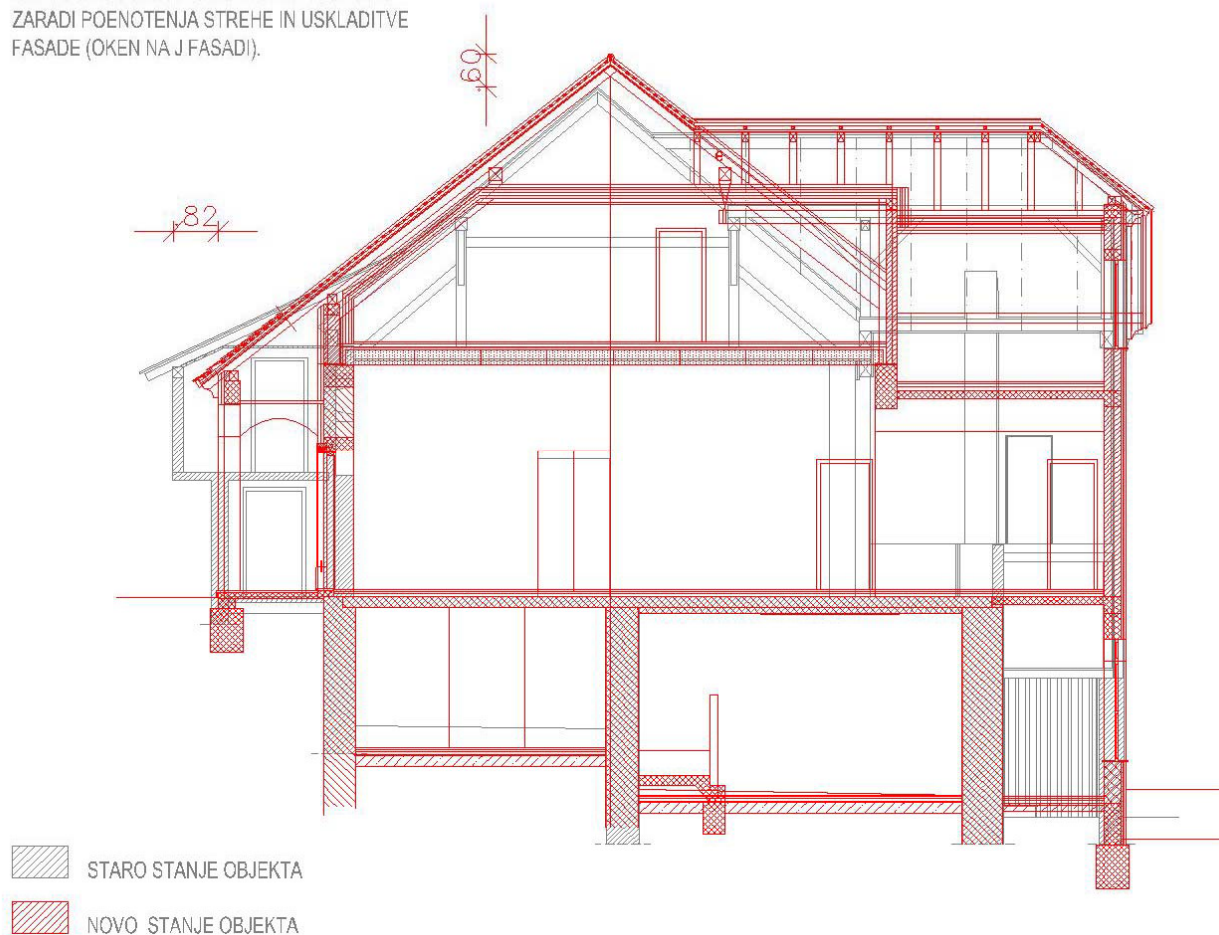
11. 3 D P R E D S T A V I T E V

PRIMERJAVA STAREGA IN NOVEGA

Država, regija, pokrajina, občina, katastrska občina, ledina, parcela, objekt:
Slovenija, Dolenjska, Trebnje, Mirna, 172/1,172/3,172/6, Pot na Laze 2
Obdelali, datum: Nina Jurca, Petra Žirovnik, avgust 2006

12. PRIMERJAVE STAREGA IN NOVEGA OBJEKTA

VIŠINSKA RAZLIKA V SLEMENU JE NASTALA
ZARADI POENOTENJA STREHE IN USKLADITVE
FASADE (OKEN NA J FASADI).



V I R I

Država, regija, pokrajina, občina, katastrska občina, ledina, parcela, objekt:
Slovenija, Dolenjska, Trebnje, Mirna, 172/1,172/3,172/6, Pot na Laze 2
Obdelali, datum: Nina Jurca, Petra Žirovnik, avgust 2006

13. VIRI

- o Fotografirala in risala **Nina Jurca in Petra ŽIROVNIK**
- o Internetne strani **Trebnje**
- o Internetne strani **Arhiva republike Slovenije**
- o Internetne strani **Geodetske uprave Slovenije**
- o **Zavod za varstvo kulturne dediščine Novo mesto**
- o Perko, Drozg, ..., 1998: **Slovenija – pokrajine in ljudje**. Založba Mladinska knjiga
- o Lovrenčak, F., 2004: **Geografski atlas Slovenije**. Tehnična založba Slovenije
- o Fister, P.s sodelavci, 1993: **Arhitekturne krajine in regije**. Ljubljana
- o Fister, P.s sodelavci, 1993: **Glosar arhitekturne tipologije**. Ljubljana
- o Deu, Ž., 2001: **Stavbarstvo slovenskega podeželja**. ČZD Kmečki glas, Ljubljana
- o Cvirn, Grdina, ..., 1999: **Ilustrirana zgodovina Slovencev**. Založba mladinska knjiga, Ljubljana