

PRVA VAJA | LINEARNA KOMPOZICIJA

Pri prvi vaji bomo razvijali sistem linearne kompozicije in organizacije prostora. Linearno kompozicijo opredeljuje jasno izraženo zaporedje prostorov, ki se nizajo vzdolž ene ali dveh organizacijskih osi. V slednjem primeru sta lahko osi vzporedni, med seboj pravokotni ali zamaknjeni pod poljubnim kotom.

Linearno prehajanje med prostori je lahko enostavno (os je ravna), ali pa kompleksno (os se lomi, zamika), pri čemer pa ostaja smer prehajanja jasno prepoznavna.

Programski okvir za zasnovo linearne prostorske kompozicije predstavlja program vile oz. stanovanjske hiše.

Obseg programa, to je tip, število in velikost prostorov je poljubno. Prostorom je potrebno opredeliti namembnost (opis), opreme se ne vrisuje. Prostore je potrebno dimenzionirati na osnovi podane projektne mreže 1x1m. Poleg tlorisnih gabaritov je potrebno opredeliti višine prostorov ter odprtine v obodu (odprtine – okna, vrata – praviloma segajo od tal do stropa). Višine prostorov so poljubne in lahko bistveno prispevajo k prepoznavnosti prostorske kompozicije.

Prostorsko kompozicijo je potrebno zasnovati v ravnini. Možno je razmišljati o min. zamikih med nivoji posameznih prostorov (npr. do tri stopnice).

Kot del zasnove naj bodo vključeni tudi zunanji prostori (vrt, atrij, dvorišče, dostop), kar je v risbi potrebno nazorno predstaviti.

Prostorski okvir ima opredeljene robne pogoje (npr. orientacija, hrup/mir, dostop, pogled), ki jih je pri zasnovi potrebno smiselno upoštevati.

O prostorski kompoziciji je možno razmišljati tako skozi metodo dodajanja (prostore gradimo in sestavljamo drug ob drugega) kot tudi skozi metodo odzemanja (prostore dolbemo iz polne osnove). Pri slednjem postopku je potrebno še posebej paziti na funkcionalne pogoje bivanja (svetloba, dostop).

Osnovni namen naloge je sestavljanje in razmejevanje prostorskih enot v linearno kompozicijo jasnih načel.

Naloga se nanaša na predavanja, ki ste jih predhodno poslušali kot stimulacijo, vendar so dopuščene tudi druge možnosti.

Za oporo pri izdelavi prve vaje predhodno preučite zasnovo objektov:

- Andrea Palladio: Vila Cornaro – Gable (Piombino Dese, IT), Vila Emo (Fanzolo di Veduggio, IT)
- Glenn Murcutt: Hiša Marie Short (Kempsey, AUS), Hiša Magney (Bingi Point, AUS)
- Ryue Nishizawa: Hiša A (Tokio, JP)

Kot končni izdelek prve vaje je potrebno pripraviti:

1. tloris zasnove M 1:100 na listu formata A3, ČB računalniška grafika po predlogi (črtna risba v kombinaciji s teksturami oz. ploskvami v odtenkih sive, zasnova risana na projektni mreži, obodni zidovi prostorov risani s črto d=30cm v ustreznem merilu, prostori poimenovani, font po predlogi)

2. maketa zasnove M 1:100, volumni in podlaga iz sivega kartona (lepenke) d=1 – 3 mm, (maketa na podlagi iz sivega kartona, formata A3, z narisano projektno mrežo)

3. perspektivni pogled na listu formata A3, ČB računalniška grafika (črtna risba v kombinaciji s teksturami oz. ploskvami v odtenkih sive, perspektivni pogled brez projektno mreže, možna uporaba senčenja), pogled po lastnem izboru

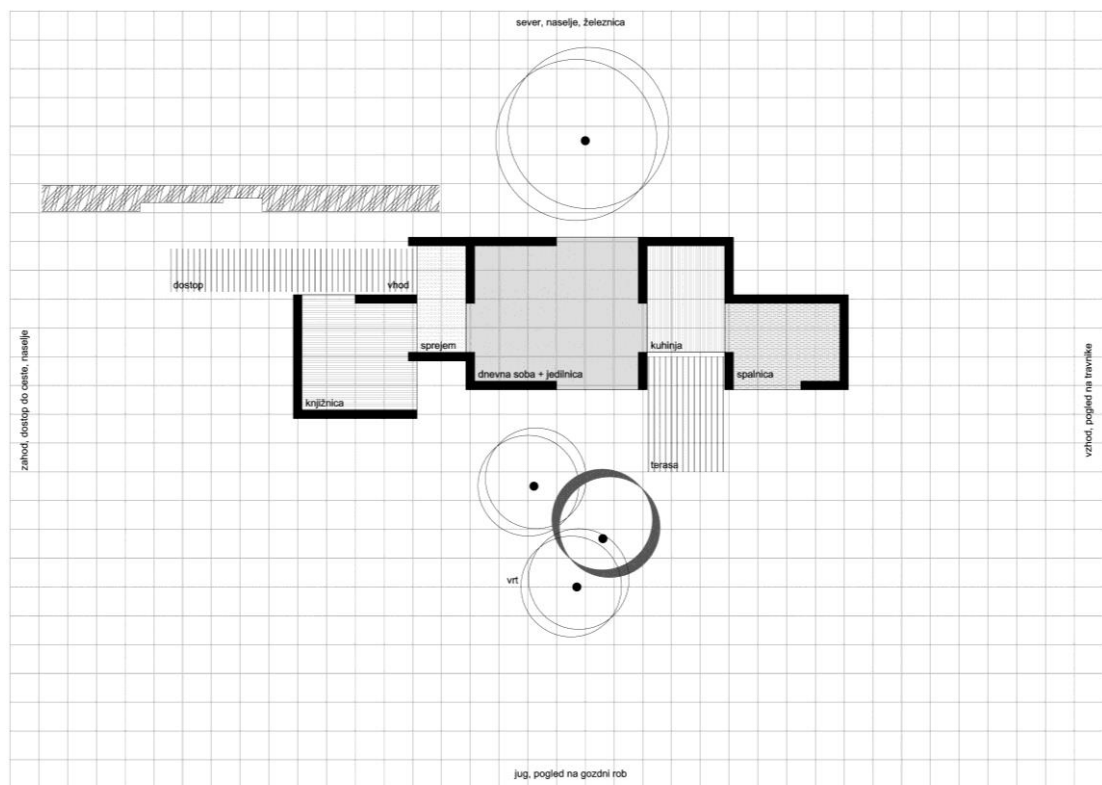
Podatki o vaji in izdelovalcu (ime priimek, vpisna številka) vpisani v podatkovno vrstico podano v predlogi.

Na korekture je obvezno potrebno prinesiti maketo zasnove!

Prva vaja traja dva tedna, od ponedeljka 03.11. do ponedeljka 17.11.2008.

Oddaja prve vaje je v ponedeljek, 17.11.2008 ob 12:00 v risalnici prof. Florijančiča. Naknadno vaj ne bomo sprejemali!

Korekture bodo potekale po urniku, v risalnici prof. Florijančiča.



grafična podlaga (ni v merilu)