

Vsebina

1. SPLOŠEN UVOD	2
2. METODE	3
2.1 PODATKI O RAZISKAVI.....	3
2.2. SPREMENLJIVKE	3
<i>Generalna hipoteza</i>	<i>3</i>
2.2.1 <i>Delovne hipoteze.....</i>	<i>4</i>
2.3. UPORABLJENA VPRAŠANJA	4
2.3.1 <i>Odvisna spremenljivka</i>	<i>4</i>
2.3.2 <i>Neodvisne spremenljivke.....</i>	<i>5</i>
2.3. INDIKATORJI.....	6
2.3.3 <i>Model povezanosti med spremenljivkami.....</i>	<i>7</i>
2.4 OPIS VZORCA IN POPULACIJE	7
2.5 POSTOPKI IN METODE ZA ANALIZO PODATKOV	9
3. REZULTATI IN ANALIZA	10
3.1 FAKTORSKA ANALIZA	10
3.2 KONTIGENČNE TABELE	11
3.2.1 <i>Ugotavljanje vpliva kontrolne spremenljivke na odvisno.....</i>	<i>15</i>
4. RAZPRAVA.....	16
5. SKLEP.....	17
6. LITERATURA.....	18
7. PRILOGA	18

1. SPLOŠEN UVOD

V svoji metodološki nalogi bom ugotavljala, kako izobrazba vpliva na materialni status gospodinjstva.

Gospodinjstva vključujejo sorodstvene člane družine ali pa ljudi, ki si sploh niso v sorodu, kot so na primer podnajemniki, posvojeni otroci, varuške ali zaposleni, ki si delijo gospodinjstvo. Oseba, ki živi sama v gospodinjstvu, ali skupina ljudi, ki niso v nikakršni sorodstveni povezavi drug z drugim, kot so partnerji ali sostanovalci, imajo prav tako status gospodinjstva (SURs 98).

Podatki o gospodinjstvih so zelo pomembni pri primerjavi revščine in so edini vir, ki nam neposredno povedo porazdelitev življenjskega standarda v družbi (Novak 1994).

Materialni status gospodinjstev označuje, katera materialna sredstva si lahko gospodinjstva privoščijo oziroma jih imajo v gospodinjstvu. Naštela bom nekaj primerov teh materialnih sredstev od življenjsko potrebnih sredstev (stanovanjska hiša, avtomobil) do luksuznih dobrin kot so vikend hiša, jahta, računalnik, parcela.

Izobrazba vpliva na materialni status zelo posredno. Za nakup materialnih sredstev potrebujemo dohodek, ki pa nam ga najbolje zagotavlja zaposlitev. Pri tem je seveda pomembno, kakšen poklic opravljamo. Bolj kvalificirani poklici zahtevajo višjo izobrazbo, pri nekvalificiranih poklicih pa izobrazba ne odtehta bistvenega pomena. Z višjo izobrazbo in s tem tudi bolj kvalificiranim poklicem pademo v višji dohodkovni razred. S tem, ko imamo več dohodka, si lahko privoščimo tudi več materialnih sredstev (Šuštaršič 1998).

Gospodinjstva, katerih člani so brezposelni (osebe, ki niso v delovnem razmerju oseba, ki ni upokojenec, študent, dijak, vajenec ali udeleženec izobraževanja), so lahko upravičene ali neupravičene do denarne pomoči, ki jo določa zakon o zaposlovanju in zavarovanju za primer brezposelnosti. V primeru, da so upravičena do denarne pomoči, ta denarni znesek ne zagotavlja več kot osnovno preživetje (Zakon o spremembah in dopolnitvah zakona o zaposlovanju in zavarovanju za primer brezposelnosti, 1998).

Gospodinjstva z materialnimi sredstvi razpolagajo v okviru svojega dohodka. Ankete o gospodinjstvih ugotavljajo, da revne družine oz. gospodinjstva z nižjim dohodkom največ porabijo za življenjske potrebščine, za hrano, stanovanje, v manjši meri za obleke. Z več dohodka se povečujejo izdatki za številna kakovostna živila (meso, mleko, sadje, zelenjava), vendar se skupni izdatki za hrano ne povečajo toliko, za kolikor se poveča dohodek, zato se delež izdatkov za hrano postopno zmanjšuje. Izdatki za stanovanje se povečujejo nekako v sorazmerju z dohodkom, ker se premožnejše družine odločajo za večja, boljša stanovanja. Izdatki za obleko, dopust in razvedrilo ter avtomobile se večajo hitreje kot dohodek, to velja zlasti za "razkošne" dobrine (Glas 1995, 122).

Pri vsem tem ne smemo pozabiti, da izobrazba vpliva tudi na število članov oziroma otrok v gospodinjstvu. Po statističnih podatkih lahko sklepamo, da imajo

gospodinjstva z večjim številom članov v gospodinjstvu nižjo izobrazbo v primerjavi s tistimi gospodinjstvi, kjer imata partnerja višjo izobrazbo. Vzrok, da imajo gospodinjstva z več otroki, nižjo izobrazbo, je povsem jasen, saj se raje posvetijo družini (Adamckak DJ 1994).

Gospodinjstva z večjimi številom članov, potrebujejo več materialnih sredstev in s tem višji dohodek kot tista gospodinjstva z manjšim številom članov, saj se le ta porazdelijo med člane gospodinjstev. Kot sem že prej omenila, imajo gospodinjstva z nižjo izobrazbo manj otrok, imajo pa tudi precej manjši dohodek. Iz tega lahko sklepamo, da imajo gospodinjstva z več člani, manj materialnih sredstev oziroma manjši materialni status kot tista gospodinjstva z manj člani. Lahko bi tudi rekli, da so gospodinjstva z več člani revnejša, saj so izdatki glede na dohodek večji (LLSIL 1998).

2. METODE

2.1 Podatki o raziskavi

Podatki, na katerih temelji moja metodološka naloga, so bili zbrani v okviru raziskave Slovensko javno mnenje (SJM "Stališča slovencev o pridruženju EU in mednarodna raziskava o delovnih aktivnostih" 2001/1, 15, 28 in 39). Standardizirana anketa SJM je bila izvedena na vzorcu 1006 anketirancev, polnoletnih državljanov Republike Slovenije. Med njimi je bilo 547 žensk, kar znaša 54,4% in 459 moških, kar znaša 45,6%. Tip vzorčenja je sistematično slučajno vzorčenje na podlagi registra prebivalstva RS, torej je vzorec reprezentativen za populacijo polnoletnih slovenskih državljanov.

2.2. Spremenljivke

Za svojo raziskavo sem izbrala naslednje 3 neodvisne spremenljivke: **izobrazbo, delovni status in neto dohodka.**

Mislím, da te spremenljivke najbolj vplivajo na dano odvisno spremenljivko – **materialni status.**

Kot bo razvidno v nadaljevanju, vse neodvisne spremenljivke povezuje predvsem izobrazba. Predpostavljám torej, da izobrazba posredno vpliva na druge spremenljivke, ki opisujejo materialni status.

Generalna hipoteza

Višja izobrazba posredno in neposredno zagotavlja višji materialni status.

2.2.1 Delovne hipoteze

- Delovni status je pogojen s stopnjo izobrazbe. Višjo izobrazbo ima posameznik večjo možnost, da dobi zaposlitev in obratno.
- Višji dohodki omogočajo boljši materialni status

2.3. Uporabljena vprašanja

2.3.1 Odvisna spremenljivka

Ime: Materialni status

V57. Ali imate v vašem gospodinjstvu

- avtomobil
- mobilni telefon
osebni računalnik
dostop do interneta
druge nepremičnine (hiše ali stanovanja)
satelitski / kabelski priključek
zmrzovalno skrinjo / omaro

Avtomobil sem rekodirala v novo spremenljivko avto:

0 → 0

1-2 → 1

3-6 → 2

Mobilni telefon, osebni računalnik, internet dostop, satelitski priključek in zmrzovalna skrinja.

0 → 0

1 → 1-6

Zaradi lažjega interpretiranja podatkov sem to spremenljivko rekodirala v novo mstatus3 v tri skupine

1 → 0-1 (nizek materialni status)

2 → 2-3 (srednji materialni status)

3 → 4-5 (visok materialni status)

Spremenljivka je opisna – ordinalna.

2.3.2 Neodvisne spemenljivke

Ime: Izob

V3. Navedite zadnjo šolo, ki ste jo končali, redno ali izredno:

- 1- 4 razrede osnovne šole ali manj
- 2- nad 4 do 8 razredov osnovne šole, 1 do 4 razreda nižje gimnazije
- 3- nedokončana 2 ali 3 - letna strokovna šola
- 4- končana 2 ali 3 - letna strokovna šola
- 5- nedokončana 4-letna srednja šola
- 6- dokončana 4-letna srednja šola
- 7- nedokončana višja ali visoka šola
- 8- dokončana 2-letna višja šola
- 9- dokončana visoka šola, fakulteta, akademija

Spremenljivko sem zaradi večje preglednosti rekodirala v novo spremenljivko **izob**:

- 1 - 3 → 1 (osnovna šola)
- 4 → 2 (poklicna)
- 5 - 6 → 3 (srednja)
- 7 - 10 → 4 (višja in visoka)

Spremenljivka je opisna – ordinalna

Ime: Del_stat

D.06 Kakšno delo oziroma poklic opravljate sedaj? Sami se uvrstite s pomočjo spodnjega seznama! Kakšen je vaš sedanji poklic (oz. Kakšen je bil pred upokojitvijo ali preden ste izgubili zaposlitev? Kakšna je vaša priznana kvalifikacija)

- 1 – NK delavec
- 2 – PK, priučen delavec
- 3 – KV delavec
- 4 – VKV delavec
- 5 – uslužbenec z nižjo izobrazbo
- 6 – uslužbenec s srednjo izobrazbo
- 7 – uslužbenec z višjo ali visoko izobrazbo
- 8 – obrtnik ali podjetnik, ki zaposluje druge
- 9 – obrtnik ali podjetnik, ki ne zaposluje drugih
- 10 – svobodni poklic
- 11 – kmet, kmečka gospodinja, pomagajoči član v kmetijstvu
- 12 – drugo
- 00 – nikoli ni bil zaposlen, nima kvalifikacij

Spremenljivko sem rekodirala v novo **del_stat**:

- 0 → 0 brezposeln
- 1 - 7 → 1 zaposlen
- 8 - 11 → 2 samozaposlen
- 12 → 3 manjkajoče

Spremenljivka je opisna – ordinalna

Ime: **Neto_doh**

Opis spremenljivke: V54 Ali nam morda lahko vsaj okvirno poveste, kolikšen je bil v zadnjem mesecu dohodek vašega gospodinjstva:

1. do vključno do 60.000 SIT
2. nad 60.000 do vključno do 100.000 SIT
3. nad 100.000 do vključno do 140.000 SIT
4. nad 140.000 do vključno do 180.000 SIT
5. nad 180.000 do vključno do 220.000 SIT
6. nad 220.000 do vključno do 260.000 SIT
7. nad 260.000 do vključno do 300.000 SIT
8. več kot 300.000 SIT
9. ne ve
98. ne želi ostati

Spremenljivko sem rekodirala v novo **neto_doh**:

1-3 → 1 nizek

4-6 → 2 srednji

7-8 → 3 viskok

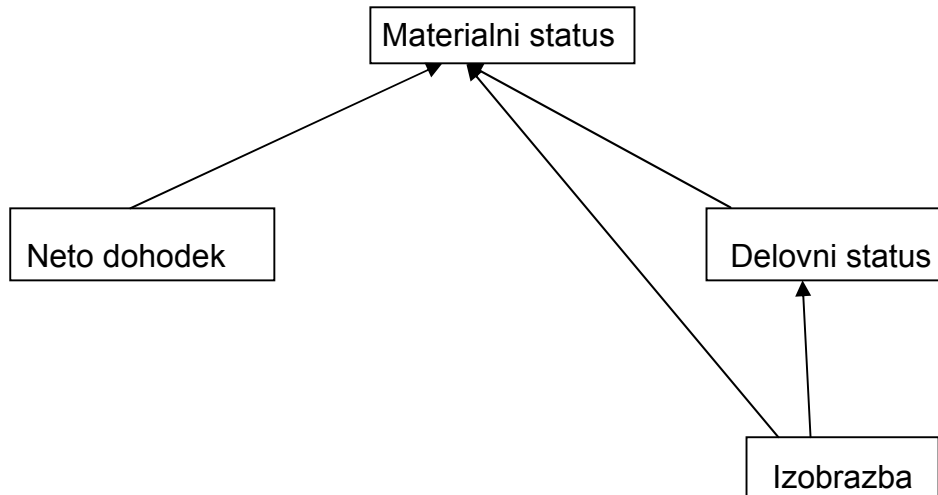
nad 8 → 4 manjkajoče

Spremenljivka je številaska – intervalna

2.3. Indikatorji

Indikatorjev za določitev materialnega statusa je veliko. Vendar je za mojo raziskavo (glede na vprašalnik) pomembnih le nekaj (ne raziskujem direktne delitve dela, ampak le mišljenja ljudi, ki privedejo do take delitve vlog). Zame so pomembni predvsem: „neto dohodek gospodinjstva“, za katerega predpostavljam, da vpliva na materialni status. Se pravi, več dohodka imamo več materilanih sredstev si lahko gospodinjstva privoščijo. Naslednji indikator je „izobrazba“, saj z višjo izobrazbo lažje dobiš dobro zaposlitev, to pomeni tudi višje dohodke, s katerimi si lahko privoščimo nakup materialnih sredstev.

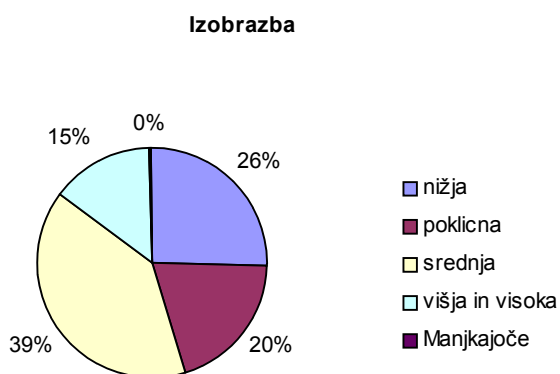
2.3.3 Model povezanosti med spremenljivkami



2.4 Opis vzorca in populacije

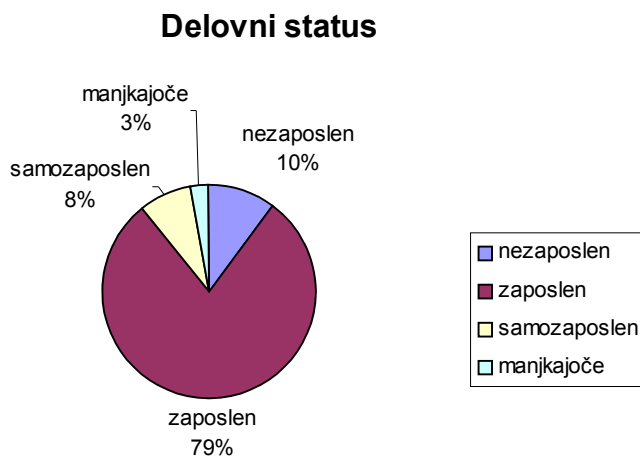
Ker me je zanimala izobrazbena struktura anketirancev, sem naredila frekvenčno porazdelitev za to spremenljivko ter prišla do naslednjih ugotovitev:

Graf 1



Največ anketirancev ima srednjo izobrazbo in to kar več kot polovica (39%). Visoko izobrazbo (od končane visoke šole naprej) ima samo slabih 15%. Nižjo izobrazbo jih ima še vedno kar 26% ter poklicno 20% anketirancev.

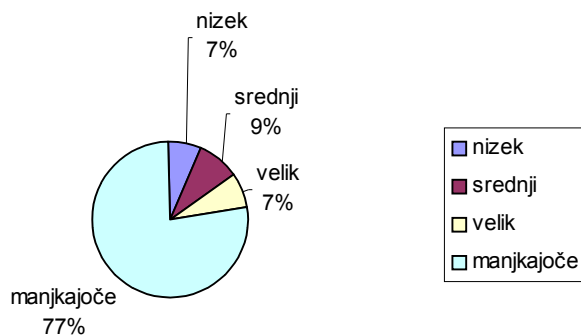
Graf 2



Največ odstotkov anketirancev (10%) je po statusu delovne aktivnosti nezaposlenij, 79% jih je zaposlenih in 8% samozaposlenih, se pravi obrtnikov, podjetnikov ali kmetov.

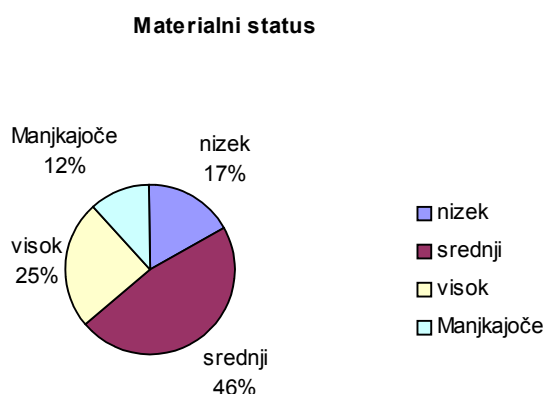
Graf 3

Neto dohodek gospodinjstva



Za mojo odvisno spremenljivko materialni status gospodinjstva, me je najbolj zanimal mesečni neto dohodek gospodinjstva. Rezultati kažejo, da ima največ gospodinjstev (9%) srednje velik neto dohodek od 140.000 SIT do 260.000 SIT na mesec. 7 % gospodinjstev ima nizek neto dohodek od 60.000 do 140.000 SIT in 7 % visok neto dohodek nad 260.000 SIT.

Graf 4



Najbolj pa me je zanimalo ugotoviti, kakšen materialni status imajo ljudje in kolikšno količina materialnih stvari kot so avtomobil, mobilni telefon, računalnik, internet, nepremičnine, satelitsko in skrinjo, mora gospodinjstvo imeti, da spada npr. v nizek, srednji ali visok razred. Materialni status sem opredelila tako, da gospodinjstvo, ki nima nobenega avtomobila, mobilnega telefona, računalnika ali interneta, označila kot gospodinjstvo z nizkim materialnim statusom, gospodinjstvo z enim ali dvema avtomobiloma in dve od stvari kot je mobilni telefon, računalnik, internet, kot gospodinjstvo s srednjim materialnim statusom, gospodinjstvo s 3 do 6 avtomobili in vsemi materialnimi dobrinami, ki so bile naštetje v zgornjih vrsticah, pa spada v visok materialni razred.

Ugotovila sem, da ima 46% gospodinjstev srednji razred, 25% visok materialni status in le 17% nizek materialni status.

2.5 Postopki in metode za analizo podatkov

Za obdelavo podatkov in preverjanje svojih hipotez sem uporabila statistični paket SPSS for Windows. V prvem delu naloge sem naredila faktorsko analizo (statistična metoda za redukcijo podatkov) na 12 spremenljivkah, ki naj bi bile vključene v odvisno spremenljivko z indeksiranjem, in s tem ugotovila, katere spremenljivke lahko vključim v to novo odvisno spremenljivko. Nato sem se lotila rekodiranja, kjer sem stare vrednosti v nove, bolj primerne vrednosti). Pri tem sem tudi izločila manjkajoče vrednosti. V drugem delu naloge pa sem naredila frekvenčne porazdelitve in kontingenčne tabele (dvo ali več razsežne frekvenčne porazdelitve) ter razne statistike (Cramerjev koeficient, hi kvadrat, ...), ki omogočajo sklepanje o povezanosti (jakost, smer) spremenljivk.

Nato sem v tretjem delu naloge uporabila linearno regresijo, s katero sem preverila, če je in kakšna povezanost je ter smer povezanosti posameznih neodvisnih spremenljivk z odvisno spremenljivko in kako dober model sem dobila. To nam pokažejo razne statistike (R^2 , F, ...)

3. REZULTATI IN ANALIZA

3.1 Faktorska analiza

V prvem delu naloge sem naredila faktorsko analizo. Preden bi začela z vplivi neodvisnih na odvisno spremenljivko, sem hotela vedeti, kakšna je najboljša odvisna spremenljivka-kakšen je najboljši indeks. Vprašanja, ki sem jih imela namen v ključiti sem revidirala in nato delala faktorsko analizo.

Iz pattern uteži sem sprva ugotovila, da moram izločiti tri vprašanja. Ali imate v vašem gospodinjstvu NEPREMIC, SAT, TELEFON, saj so bila na obeh faktorjih premajhne utežim (<0,40).

Pattern uteži

Spremenljivke	F1	F2
AVTO	0,243	0,477
MOBI	0,406	0,136
PC	0,801	-0,045
NET	0,664	0,004
NEPREMIC	0,063	0,128
SAT	0,304	-0,018
SKRINJA	-0,155	0,494
TELEFON	0,039	0,297

Nato sem ponovila postopek brez manjkajočih odgovorov in zopet ugotovila, da so uteži premajhne še na enem vprašanju Ali imate v vašem gospodinjstvu skrinjo.

Pattern uteži

Spremenljivke	F1	F2
AVTO	0,134	0,936
MOBI	0,361	0,183
PC	0,932	-0,104
NET	0,64	-0,022
SKRINJA	-0,021	0,192

Tako, da sem iz 8-ih vprašanj s faktorsko analizo izločila 4 vprašanja in na koncu sestavila indeks za odvisno spremenljivko iz 4 vprašanj, z imenom MSTAT ter jo rekodirala v tri razrede v novo spremenljivko z imenom MSTAT3.

Spremenljivke	F1	F2
AVTO	0,056	0,461
MOBI	-0,042	0,702
PC	0,708	0,113
NET	0,777	-0,055

3.2 Kontingenčne tabele

V drugem delu naloge sem naredila kontingenčne tabele, kjer sem preverjala povezanost med odvisno in neodvisnimi spremenljivkami. Grafi in manjše tabelce (povprečja, odkloni), pa služijo za lepšo preglednost in takojšno opaznost glavnega rezultata (cilj vsake tabele; to je najti skupino, ki najbolj opredeljujejo mojo odvisno spremenljivko materialni status).

Tabela 1: Vpliv neto dohodka na materialni status

	Materialni status				
	nizek	srednji	visok	Skupaj	
Neto dohodek	nizek	58.06	38.71	3.23	31
	srednji	9.88	66.67	23.46	81
	visok	3.13	47.92	48.96	96
	Skupaj	13.94	53.85	32.21	208

$$X^2 = 73,093 \quad \text{sig.} = 0,000 \quad V = 0,425$$

¹ X^2 -- hi kvadrat, nam pove če obstaja povezanost ($X^2 > 0$)

Signifikanca je tveganje, s katerim trdimo, da sta spremenljivki na populaciji povezani. Običajno smo pripravljene trditi, da sta spremenljivki na populaciji povezani, če signifikanca ni večja od 0,05, vendar pa lahko trdimo, da sta spremenljivki povezani tudi v primeru, ko je le-ta nekoliko večja (tveganje je nekoliko večje), vendar ne preveč.

V---- Cramerjev koeficient nam pove jakost povezave. Leži na intervalu [0.1].

(0 - 0,1)-skoraj da ni povezave

(0,1 - 0,3)-je šibka povezanost

(0,3 - 1)-močna povezanost.

Vendar je v družboslovju vrednost redkokdaj višja od 0,3, zato je že šibka povezanost, kar dobra povezanost za družboslovje.

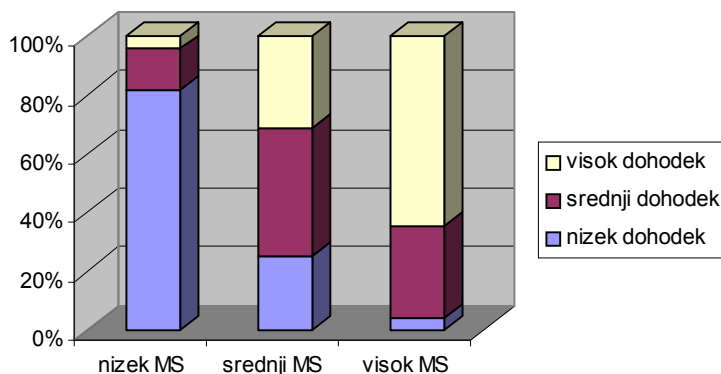
Pri preverjanju povezanosti neto dohodka na materialni status gospodinjstva, sem ugotovila, da obstaja povezanost (X^2), ki je statistično značilna, saj je signifikanca¹ manjša od 0,05. Povezanost (V) pa je precej močna.

Iz kontingenčne tabele je razvidno, da imajo najvišji materialni status gospodinjstva tista gospodinjstva, ki imajo visok neto dohodek nad 260.000 SIT, srednji materialni razred gospodinjstva, ki imajo srednje visok neto dohodek od 140.000 do 260.000 SIT dohodka, najnižji materialni status pa gospodinjstva 60.000 do 140.000 SIT.

Tabela 1a:

	Materialni status	N	povp.	odklon
Neto dohodek	nizek	61	1.77	0.69
	srednji	80	2.23	0.53
	visok	67	2.51	0.56
	Skupaj	208	2.18	0.66

Graf 5: Vpliv neto dohodka gospodinjstva na materialni status gospodinjstva



Iz tabele s povprečji in odkloni ter iz grafa je lepo razvidno, da ima visok materialni razred največ gospodinjstev, ki imajo visok neto dohodek gospodinjstva 260.000 SIT neto dohodka.

Tabela 2: Vpliv izobrazbe na delovni status posameznika

	Delovni status				
		nezaposlen	zaposlen	samozaposlen	Skupaj
Izobrazba	nižja	18.07	72.69	9.24	249
	poklicna	4.64	87.63	7.73	194
	srednja	12.31	80.77	6.92	390
	višja ali visoka	1.40	88.81	9.79	143
	Skupaj	10.66	81.25	8.09	976

$$X^2 = 37,78 \quad \text{sig.} = 0,000 \quad V = 0,139$$

Pri preverjanju povezanosti izobrazbe in delovnega statusa posameznika, sem ugotovila, da obstaja povezanost, ki je statistično značilna, saj je signifikanca manjša od 0,05. Povezanost med neodvisnima spremenljivkama je bolj šibka, kar pomeni, da izobrazba ne vpliva preveč na delovni status posameznika.

Iz kontingenčne tabele je razvidno, da ima najvišji odstotek 89 % zaposlenih višjo ali visoko izobrazbo in le za odstotek manj zaposlenih poklicno izobrazbo. Največ nezaposlenih pa dosega nizko izobrazbo.

Graf 6

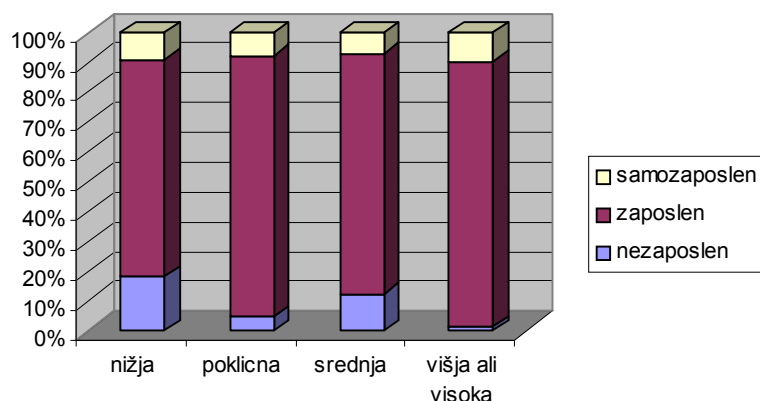


Tabela 2a:

	Delovni status	N	povp.	odklon
Izobrazba	nižja	249	0.91	0.52
	poklicna	194	1.03	0.35
	srednja	390	0.95	0.44
	višja ali visoka	143	1.08	0.32
	Skupaj	976	0.97	0.43

Tudi pri tem grafu in tabeli 2a je lepo vidno, da ima največ zaposlenih višjo in visoko izobrazbo, takoj za njimi sledijo zaposleni s poklicno izobrazbo. Največ nezaposlenih ima nižjo izobrazbo, sledijo pa jim anketiranci s srednjo izobrazbo.

Tabela 3: Vpliv izobrazbe na materialni status gospodinjstva

	Materialni status				
		nizek	srednji	visok	Skupaj
Izobrazba	nižja	42.52	49.53	7.94	214
	poklicna	18.75	61.36	19.89	176
	srednja	9.97	55.68	34.35	361
	višja ali visoka	9.49	37.23	53.28	137
	Skupaj	19.48	52.48	28.04	888

$$X^2 = 163,118 \quad \text{sig.} = 0,000 \quad V = 0,303$$

Pri preverjanju povezanosti izobrazbe in materialnega statusa gospodinjstva, da je povezanost med njima statistično značilna, saj je signifikanca enaka 0,000. Povezanost med neodvisnima spremenljivkama je močna, torej izobrazba kar vpliva preveč na materialni status gospodinjstva.

Iz kontingenčne tabele je razvidno, da višji kot je materialni status gospodinjstva, višjo izobrazbo ima posameznik in obratno.

Graf 7

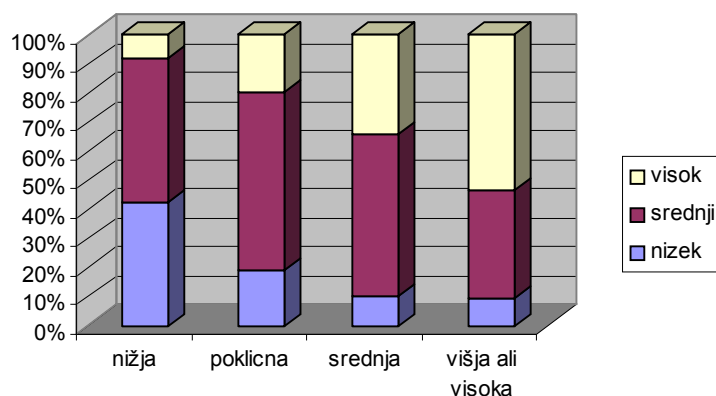


Tabela 3a: Vpliv izobrazbe na materialni status gospodinjstva

	Materialni status	N	povp.	odklon
Izobrazba	nižja	214	1.65	0.62
	poklicna	176	2.01	0.62
	srednja	361	2.24	0.62
	višja ali visoka	137	2.44	0.66
	Skupaj	888	2.09	0.68

Tudi pri tem grafu in tabeli 3a je razvidno, da ima največ anketirancev z višjo ali visoko izobrazbo, visok materialni status. Najmanj pa je ljudi z nižjo izobrazbo ter nizkim materialnim statusom.

3.2.1 Ugotavljanje vpliva kontrolne spremenljivke na odvisno

MSTATUS3 * IZOB * DEL_STAT

Delovni status	Materialni status	Izobrazba				Skupaj
		nižja	poklicna	srednja	višja ali visoka	
nezaposlen	nizek	32.26	0.00	4.65	0.00	12
	srednji	48.39	62.50	39.53	100.00	38
	visok	19.35	37.50	55.81	0.00	33
	Skupaj	100.00	100.00	100.00	100.00	83
zaposlen	nizek	42.86	19.61	11.31	10.08	140
	srednji	52.60	61.44	58.66	35.29	383
	visok	4.55	18.95	30.04	54.62	186
	Skupaj	100.00	100.00	100.00	100.00	709
samozaposlen	nizek	54.55	16.67	8.00	0.00	16
	srednji	31.82	58.33	52.00	53.85	34
	visok	13.64	25.00	40.00	46.15	22
	Skupaj	100.00	100.00	100.00	100.00	72

DELOVNI STATUS

Nezaposlen $X^2 = 18,94$ sig.=0,004 V=0,338

Zaposlen $X^2 = 136,77$ sig.=0,000 V=0,331

Samozaposlen $X^2 = 21,28$ sig.=0,002 V=0,384

V tej tabeli sem zaradi možne navidezne korelacije uporabila delovni status kot kontrolno spremenljivko, da bi ugotovila, če na materialni status gospodinjstva re vpliva izobrazba, ali pa je to zgolj zaradi vpliva delovnega statusa.

Rezultati te analize kažejo, da izobrazba vpliva na materialni status gospodinjstva in ne gre le za navidezno povezanost. Glede na signifikanco oziroma statistično značilnost, lahko trdim, da izobrazba posredno skozi delovni status in neposredno vpliva na materialni status gospodinjstva.

Dobljeni rezultati kažejo na to, da ima največji procent anketirancev, ki so po delovnem statusu zaposleni in dosegajo višjo ali visoko izobrazbo, visok materialni status. Največ zaposlenih s poklicno izobrazbo dosega srednji materialni status in največ zaposlenih z nižjo izobrazbo ima nizek materialni status.

Če primerjamo nezaposlene glede na izobrazbo in ugotavljamo kakšen materialni status dosegajo, lahko vidimo, da so rezultati malo čudni, saj imajo anketiranci, ki niso bili nikoli zaposleni oz. nimajo kvalifikacij z višjo ali visoko izobrazbo, srednji materialni status. Da je temu tako, je dejstvo, da so ti nezaposleni lahko študentje, ki živijo pri starših, ki pač imajo srednji materialni status.

Pri samozaposlenih anketirancih pa je največ takih, ki imajo dokončano višjo ali visoko izobrazbo ter se uvrščajo v srednji in visok materialni status. Tistih samo – zaposlenih z nižjo izobrazbo, imajo največ nizek materialni status.

4. RAZPRAVA

V razpravi bom naredila kratek povzetek moje metodološke naloge. Cilj moje naloge je preveriti ali izobrazba posredno in neposredno vpliva na materialni status gospodinjstva. Generalno hipotezo sem razbila na delovne hipoteze in preverjala njihovo statistično značilnost.

S faktorsko analizo sem ugotovila, katere spremenljivke moram vključiti eno odvisno spremenljivko, to je materialni status. Tako sem precej spremenljivk izključila iz odvisne spremenljivke, saj so bile uteži na obeh faktorjih zelo majhne, manj kot 0,4. Ostale so le 4 spremenljivke (avto, mobilni telefon, računalnik in internet), ki opredeljujejo spremenljivko materialni status.

S kontingenčnimi tabelami sem nato preverjala povezave med mojo odvisno spremenljivko in 3 neodvisnimi spremenljivkami (neto dohodek, izobrazba, delovni status).

Pri preverjanju povezanosti izobrazbe in delovnega statusa posameznika, sem ugotovila, da obstaja povezanost, ki je statistično značilna, vendar je bolj šibka, kar pomeni, da izobrazba ne vpliva preveč na delovni status posameznika. Torej hipotezo, da je delovni status pogojen s stopnjo izobrazbe, potrjujem. Višjo izobrazbo ima posameznik večjo možnost, da dobi zaposlitev in obratno, potrjujem.

Iz kontingenčne tabele je razvidno, da ima najvišji odstotek 89 % zaposlenih višjo ali visoko izobrazbo in le za odstotek manj zaposlenih poklicno izobrazbo. Največ nezaposlenih pa dosega nizko izobrazbo.

Hipotezo, da višji dohodki omogočajo boljši materialni status. Povezanost med neto dohodkom in materialnim statusom je statistično značilna in precej močna. Izkaže se, da med nizki neto dohodek gospodinjstva zelo vpliva na nizki materialni status, medtem ko z višjim dohodkom materialni status zelo počasi narašča.

S kontrolno spremenljivko delovni status sem hotela videti ali izobrazba neposredno in posredno preko delovnega statusa vpliva na materialni status, ali ne. Torej potrjujem generalno hipotezo, da izobrazba posredno in neposredno vpliva na materialni status, saj mi to potrjuje signifikanca, ki je manjša od 0,05 v vseh treh primerih. Dobljeni rezultati kažejo na to, da ima največji procent anketirancev, ki so po delovnem statusu zaposleni in dosega višjo ali visoko izobrazbo, visoki materialni status. Največ zaposlenih s poklicno izobrazbo dosega srednji materialni status in največ nezaposlenih z nižjo izobrazbo ima nizki materialni status.

Če primerjamo nezaposlene glede na izobrazbo in ugotovljamo kakšen materialni status dosega, lahko vidimo, da so rezultati malo čudni, saj imajo anketiranci, ki niso bili nikoli zaposleni oz. nimajo kvalifikacij z višjo ali visoko izobrazbo, srednji materialni status. Da je temu tako, je dejstvo, da so ti nezaposleni lahko študentje, ki živijo pri starših, ki pač imajo srednji materialni status.

Pri samozaposlenih anketirancih pa je največ takih, ki imajo dokončano višjo ali visoko izobrazbo ter se uvrščajo v srednji in visoki materialni status. Tistih samo – zaposlenih z nižjo izobrazbo, imajo največ nizki materialni status.

5. SKLEP

V zaključku moje metodološke naloge bi rada povedala, da potrjujem mojo generalno hipotezo, da višja izobrazba posredno in neposredno zagotavlja višji materialni status.

Danes je vse bolj pomembno, da ima človek čim višjo izobrazbo. Vendar pa še vedno ni toliko ljudi z visoko izobrazbo oziroma zelo sposobnih za delo, zato so ti ljudje tudi denarno bolje nagrajeni. Torej si lahko kupujejo več materialnih sredstev. Kot pa sem ugotovila, pa ni edini vir dohodek, ki omogoča boljši materialni status, ampak so tudi prisotni drugi dejavniki, kot so vrednote, ki pa jih v moji seminarski nalogi nisem upoštevala. Mene je zanimalo dejansko materialno stanje gospodinjestev.

6. LITERATURA

SURS 98, Statistični letopis Republike Slovenije

Rajko Šuštaršič 1996; Vrednote socialne stratifikacije II. , revija SRP 15/16, Letnik IV junij

Novak M. (1994), *Dober dan, revščina*. Zbirka Socialni izzivi, Socialna zbornica Slovenije, Ljubljana.

Ball C. (1994), *Bridging the Gulf*. European Foundation for Improvement of Living and Working Conditions, Dublin.

Zakon o spremembah in dopolnitvah zakona o zaposlovanju in zavarovanju za primer brezposelnosti, Številka: 101-01/90-2/50, Ljubljana, dne 25. septembra 1998

Martin Ravailon (1994). Poverty comparisons. Harwood publishers, Switzerland. stran 10

Dr. Glas 1995. Ekonomija. Delavska knjižnica Oton Župančič, Ljubljana

Adamckak DJ, Mbizvo MT 1994. The impact of husband's and wife's education and occupation on family size in Zimbabwe. Journal of biosocial sciences, 26:553-558

Lower Living Standard Income Level (LLSIL) 1998, by Family Size, United States Department of Labor

Toš, N in skupine: Slovensko javno mnenje 98/1, CVMMK, Ljubljana oktober-december 1998

Toš, N in skupine: Slovensko javno mnenje 2001/1, CVMMK, Ljubljana april 2001

7. PRILOGA

(Računalniški izpisek – SPSS log file in rezultati obdelav podatkov.)