



**UNIVERZA V LJUBLJANI
FAKULTETA ZA DRUŽBENE
VEDE**



PRIMER !

Predmet: Metodologija družboslovnega raziskovanja

METODOLOŠKA NALOGA

(vaje/seminar: prof. dr. Mitja HAFNER - FINK)

VPLIV SOCIALNEGA STATUSA NA ODPRTOST LJUDI DO EVROPSKE UNIJE

Ljubljana, 5. maj 2003

1. SPLOŠEN UVOD	3
2. METODE	4
2.1. Podatki o raziskavi	4
2.2. Spremenljivke.....	4
2.3. Uporabljeni indeksi	5
2.3.1. Odvisna spremenljivka	5
2.3.2. Neodvisne spremenljivke	6
2.4. Model povezanosti med spremenljivkami.....	8
2.5. Opis vzorca in populacije	8
Tabela 2.5.1.: Frekvenčna porazdelitev po narodnosti	8
Graf 2.5.1.: Frekvenčna porazdelitev po narodnosti	9
Graf 2.5.2.: Sestava prebivalstva glede na spol.....	9
Graf 2.5.3.: Frekvenčna porazdelitev glede na izobrazbo.....	10
Graf 2.5.4.: Frekvenčna porazdelitev vzorca po poklicu	10
Graf 2.5.5.: Dohodkovna porazdelitev.....	11
Graf 2.5.6.: Slojevska porazdelitev	11
2.6. Postopki in metode za analizo podatkov	12
3. ANALIZA IN REZULTATI.....	12
3.1. Faktorska analiza	12
Tabela 3.1.1.: Pattern uteži.....	12
3.2. Preverjanje povezav med spremenljivkami	13
Tabela 3.2.1.: Vpliv izobrazbe na mnenje o EU	13
Tabela 3.2.2.: Vpliv poklica na stališče so Evropske unije	14
Graf 3.2.1.: Vpliv poklica na stališče do EU	14
Tabela 3.2.3.: Odnos med neto dohodkom in stališčem do EU	15
Tabela 3.2.4.: Vpliv pripadnosti socialnemu razredu na stališče so EU.....	15
Graf 3.2.2.: Porazdelitev stališč posameznikov po posameznem rezredu	16
3.3. Regresijska analiza	17
Tabela 3.3.1.: Regresijski koeficienti.....	17
4. RAZPRAVA	18
5. ZAKLJUČEK.....	19
6. LITERATURA	20
7. PRILOGA	20

1. SPLOŠEN UVOD

V svoji seminarski nalogi bom skušal ugotoviti ali socialni status ljudi vpliva na njihovo mišljenje o Evropski uniji. Izhajal bom iz predpostavke, da imajo bolj premožni ljudje manj zadržkov kar se tiče evropskih integracij oziroma evropske unije ter obratno. Se pravi skušal bom potrditi, da imajo socialno zapostavljeni ljudje več pomislekov o Evropski uniji, kot relativno bolj bogati ljudje. Poudarek v seminarski nalogi bo torej na iskanju razlik med pripadniki različnih socialnih razredov in njihovimi občutenji o Evropski uniji.

Ljudje v modernih družbah zasedamo različne družbene položaje, ki jim pravimo statusi. V zahodnih družbah (v prostoru Evrope in severne Amerike) imamo posamezniki navadno poklicni status. Od poklica je odvisno kakšne dohodka prejemo in kakšen je naš materialni status. Posamezniki smo predvsem na osnovi dohodkov, se pravi materialnega statusa, razdeljeni v več relativno odprtih družbenih razredov. V nižji razred spadajo nekvalificirani in polkvalificirani delavci, ki za svoje delo prejemajo najnižje mezde. Srednji razred je v modernih družbah najštevilčnejši. Sestavljajo ga obrtniki, administrativni delavci, učitelji,... Večinoma so to ljudje s končano srednješolsko izobrazbo in višjimi dohodki, kot ljudje nižjega razreda. V višji razred spadajo ljudje z nadpovprečno visokimi dohodki in ponavadi tudi visokošolsko izobrazbo. Ti ljudje zasedajo v družbi najvišje položaje in uživajo tudi največ ugleda in moči. Vsak od razredov se deli na podrazrede.

Kot sem že omenil je v moderni družbi najpomembnejši dejavnik statusa ljudi, njihov materialni status. Ta je v veliki meri odvisen od poklica, ki ga izvajajo in od plačila, ki ga zato prejemo. Materialni status posameznikov označuje, katera materialna sredstva si lahko posamezniki privoščijo oziroma jih imajo v lasti. Ločimo življenjsko potrebna materialna sredstva, kot so stanovanje, avto itd. ter luksuzne dobrine, kot so počitniška hišica, računalnik, mobilni telefon itd. Večji kot je materialni dohodek posameznika, več si lahko le ta privoščiti luksuznih dobrin, kar pomeni, da zaseda v družbi višji status.

Posredno ima na poklic, ki ga opravljamo, velik vpliv izobrazba, ki jo dosežemo. Bolj kvalificirani poklici zahtevajo višjo izobrazbo, pri nekvalificiranih poklicih pa izobrazba ne odtehta bistvenega pomena. Ponavadi imajo ljudje z višjo izobrazbo bolj plačane poklice, kar pomeni, da si lahko privoščijo več materialnih sredstev. Se pravi, da bolj izobraženi ljudje padejo v višji dohodkovni razred in s tem zasedajo višji statusni položaj.

Nekateri ljudje nimajo zaposlitve. To so osebe, ki niso v delovnem razmerju, se pravi upokoenci, študenti, dijaki, vajenci ali udeleženci izobraževanja. Te osebe so lahko upravičene ali neupravičene do raznih denarnih nadomestil, ki jih določa zakon o zaposlovanju in zavarovanju za primer brezposelnosti. V primeru, da so upravičeni do denarnih nadomestil jim le ta omogočajo le osnovno preživetje. Slednja trditev pomeni, da lahko pride do protislovja glede na trditve, ki sem jih navedel v prejšnjem odstavku. Zgodi se namreč lahko, da je posameznik z visoko izobrazbo brezposeln, kar pa pomeni, da glede na svojo izobrazbo ne prejema plačil, ki bi si jih zaslužil.

Posamezniki z materialnimi sredstvi razpolagajo glede na svoj dohodek. Ankete nam kažejo, da posamezniki z nižjimi dohodki največ porabijo za življenjske potrebščine, za hrano, stanovanje, v manjši meri za obleke. Z več dohodka se povečujejo izdatki za številna kakovostna živila (meso, mleko,

sadje, zelenjava), vendar se skupni izdatki za hrano ne povečajo toliko, za kolikor se poveča dohodek, zato se delež izdatkov za hrano postopno zmanjšuje. Izdatki za stanovanje se povečujejo nekako v sorazmerju z dohodkom, ker se premožnejše družine odločajo za večja, boljša stanovanja. Izdatki za obleko, dopust in razvedrilo ter avtomobile se večajo hitreje kot dohodek, to velja zlasti za "razkošne" dobrine (Glas 1995, 122).

Evropska unija je politično, gospodarska naddržavna tvorba, ki združuje 15 držav Evrope. Nastala je na osnovi združitvene pogodbe treh skupnosti (Evropske skupnosti za premog in jeklo, EGS in Evratoma) v Maastrichtu leta 1991. Evropska unija bi naj bila osnovni instrument za uresničitev evropske gospodarske in monetarne unije, rabila pa naj bi tudi za prehod v politično integracijo s skupno zunanjo in varnostno politiko kot temeljnimi sestavinami. Glavni cilji združevanja članic v Unijo so svobodno gibanje ljudi, blaga, kapitala in storitev.

2. METODE

Podatki o raziskavi

Postavljene hipoteze bom preverjal na osnovi predhodno zbranih empiričnih podatkov. Podatki so bili zbrani v okviru raziskave Slovensko javno mnenje (SJM "Stališča Slovencev o pridruževanju EU in mednarodna raziskava o delovnih aktivnostih" 2002/1). Standardizirana anketa SJM je bila izvedena na vzorcu 1123 anketirancev, polnoletnih državljanov Republike Slovenije. Med njimi je bilo 578 žensk, kar znaša 51,5% in 545 moških, kar znaša 48,5%. Tip vzorčenja je sistematično slučajno vzorčenje na podlagi registra prebivalstva RS, torej je vzorec reprezentativen za populacijo polnoletnih slovenskih državljanov.

Spremenljivke

Za svojo seminarsko nalogo sem si izbral naslednje štiri neodvisne spremenljivke: izobrazba, delovni status, neto dohodek. Te tri spremenljivke v veliki meri določajo socialni status posameznika v družbi. Predvidevam, da ima socialni status in s tem tudi prej omenjene neodvisne spremenljivke vpliv na mišljenje posameznikov o Evropski uniji. Zato sem si kot odvisno spremenljivko izbral spremenljivko v313. To spremenljivko sestavlja serija 12 vprašanj, ki se tematsko navezujejo na posameznikovo mišljenje oziroma odprtost do Evropske unije.

Med vsemi izbranimi neodvisnimi spremenljivkami ima največji vpliv spremenljivka izobrazba. Slednja vpliva na delovni status posameznika in posredno na njegov neto dohodek, kar določa njegov socialni status. Socialni status posameznika ima neposreden vpliv na odprtost posameznika do Evropske unije. Socialni status bo v mojem primeru označevala spremenljivka, pri kateri so se ljudje lahko sami razvrstili v razrede.

GENERALNA HIPOTEZA

Izobrazba posredno, preko delovnega statusa in neto dohodka, vpliva na socialni status posameznika, ki določa njegovo odprtost do Evropske unije.

DELOVNE HIPOTEZE

- Višja izobrazba pogojuje boljši delovni status.
- Boljši delovni status in višji neto dohodek zagotavljata višji socialni status

Uporabljeni indeksi

Odvisna spremenljivka

Za odvisno spremenljivko sem si izbral spremenljivko v313, ki s serijo 12 vprašanj meri posameznikovo mišljenje oziroma odprtost do Evropske unije. Prvotno niso bila vsa vprašanja obrnjena v isto smer, zato sem jih pred nadaljnjim delom rekodiral tako, da sedaj pri vsakem vprašanju vrednost 1 pomeni, da se posameznik v celoti strinja z izjavo, vrednost 5 pa, da se posameznik sploh ne strinja v izjavo. Spremenljivko v313 predstavlja sledečih 12 indeksov.

- a) Majhne države, kot je Slovenija, tudi v bodoči združeni Evropi ne bodo nikoli povsem enakopravne z velikimi
- b) Vključitev v EU je za slovensko gospodarstvo edina rešitev
- c) Slovenija bi z vstopom v EU izgubila težko pridobljeno samostojnost in neodvisnost
- d) Vključevanje Slovenije v EU je predvsem v interesu politikov, ki bodo imeli od tega veliko večjo korist, kot običajni ljudje
- e) Bilo bi pametneje, če bi Slovenija denar, ki je namenjen za prilagajanje evropskemu trgu, uporabila za zaščito slovenskega gospodarstva in kmetijstva
- f) Članstvo v EU bi Sloveniji omogočilo vsestranski razvoj in napredek
- g) Slovenija je ekonomsko dovolj razvita, da lahko preživi zunaj EU
- h) Z vstopom Slovenije v EU bosta ogrožena slovenski jezik in kultura
- i) Z vstopom v EU bi Slovenija lažje razrešila odprta vprašanja s sosednjimi državami, Hrvaško, Italijo
- j) Vstop v EU bi vplival na izboljšanje položaja slovenskih manjšin v Italiji in Avstriji
- k) Slovenija bi si z vstopom v EU utrdila demokratični sistem in dvignila raven politične kulture
- l) Nevključevanje v EU nas lahko potisne nazaj na Balkan

Neodvisne spremenljivke

Kot neodvisne spremenljivke bom uporabil naslednje indekse:

- o v805 → Izobrazba
- o v809 → Poklic
- o v814 → Osebni mesečni dohodek
- o v822 → Pripadnost sloju

Indekse sem zaradi lažje interpretacije rekodiral. Rekodiral sem jih na sledeči način:

v805 Izobrazba

1. nekončana osnovna šola
2. končana osnovna šola
3. nekončana strokovna ali srednja šola
4. končana 2-3 letna strokovna šola
5. končana 4 letna srednja šola
6. nekončana višja ali visoka šola
7. končana 2 letna višja šola
8. končana visoka šola
9. b.o.

Rekodirana v805r

- 1 → 1 (nedokončana osnovna šola)
- 2 - 3 → 2 (končana osnovna šola)
- 4 - 6 → 3 (končana srednja šola)
- 7 - 8 → 4 (končana višja ali visoka šola)
- 9 → 9 (manjkajoča vrednost)

v809 Poklic

0. ni zaposlen, nima kvalifikacije
1. NK delavec
2. PK delavec
3. KV delavec
4. VKV delavec
5. uslužbenec z nižjo izobrazbo
6. uslužbenec s srednjo izobrazbo
7. uslužbenec z visoko izobrazbo
8. obrtnik, zaposluje druge
9. obrtnik, ne zaposluje drugih
10. svobodni poklic
11. kmet, gospodinja
12. drugo

Rekodirana v809r

- 0 → 0 (ni zaposlen, nima kvalifikacije)
- 1 - 4 → 1 (delavec)
- 5 - 7 → 2 (uslužbenec)
- 8 - 9 → 3 (obrtnik)
- 10 - 11 → 4 (svobodni poklic, kmet, gospodinja)
- 12 → 5 (drugo)

v814 Dohodek

Prvotno je vsak anketiranec navedel koliko tisočakov zasluži na mesec. Zaradi večje preglednosti in lažje interpretacije sem dohodke razdelil v štiri skupine:

- 0 - 60 → 1
- 60 - 150 → 2
- 150 - 350 → 3
- nad 350 → 4

v822 Pripadnost sloju

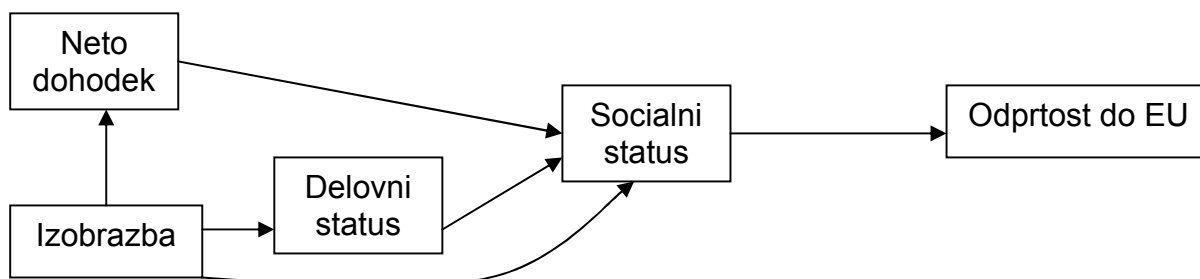
1. čisto spodnji razred
2. delavski razred
3. srednji razred
4. višji srednji razred
5. zgornji razred
9. ne vem

Rekodirana v822r

- 1 - 2 → 1 (nižji razred)
- 3 - 4 → 2 (srednji razred)
- 5 → 3 (zgornji razred)
- 9 → 9 (ne vem)

Potrebno je poudariti, da je več indikatorjev, ki merijo socialni status oziroma družben položaj posameznika v družbi, vendar so izbrani indikatorji najbolj relevantni za moj problem.

Model povezanosti med spremenljivkami



Opis vzorca in populacije

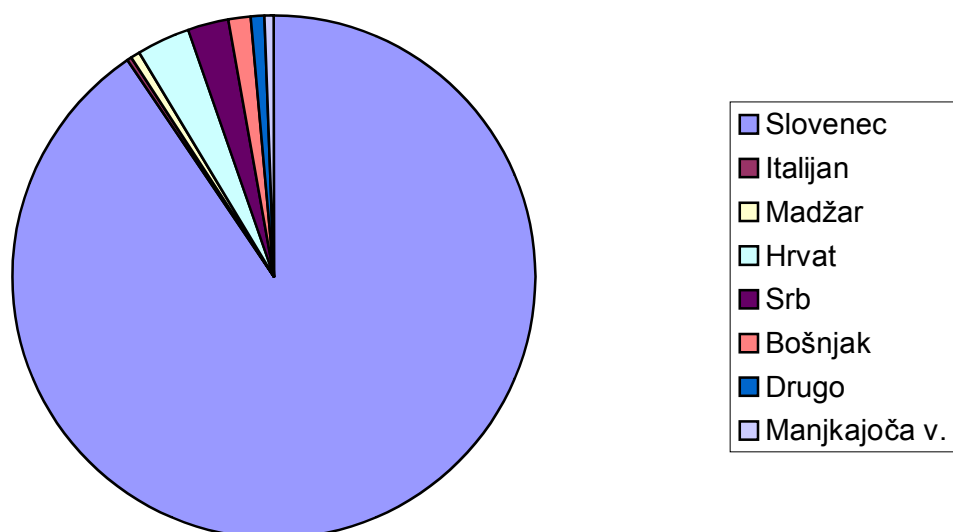
Populacijo predstavljajo vsi polnoletni državljani Republike Slovenije, ki so zapisani v register prebivalcev Republike Slovenije. Vzorčenje je sistematično slučajno vzorčenje.

Moj vzorec predstavlja 1123 polnoletnih prebivalcev Republike Slovenije. Večina med njimi jih je slovenske narodnosti, nekaj odstotkov pa predstavljajo tudi pripadniki drugih narodnosti. Narodno porazdelitev prikazujeta sledeča tabela in graf:

Tabela 2.5.1.: Frekvenčna porazdelitev po narodnosti

Narodnost	Frekvenca	Odstotek
Slovenec	1016	90,5
Italijan	4	0,4
Madžar	7	0,6
Hrvat	35	3,1
Srb	30	2,7
Bošnjak	15	1,3
Drugo	10	0,9
Manjkajoča v.	6	0,5
Skupaj	1123	100,0

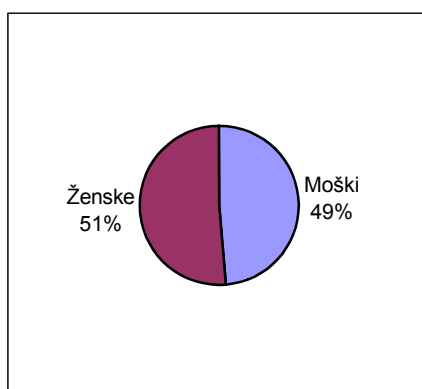
Graf 2.5.1.: Frekvenčna porazdelitev po narodnosti



Razvidno je, da še vedno večji del prebivalstva Slovenije predstavljajo prebivalci slovenske narodnosti. Sledijo jim prebivalci iz republik bivše Jugoslavije, nekaj pa je tudi ljudi drugih narodnosti (med njimi so najbolj izstopajoči Italijani in Madžari).

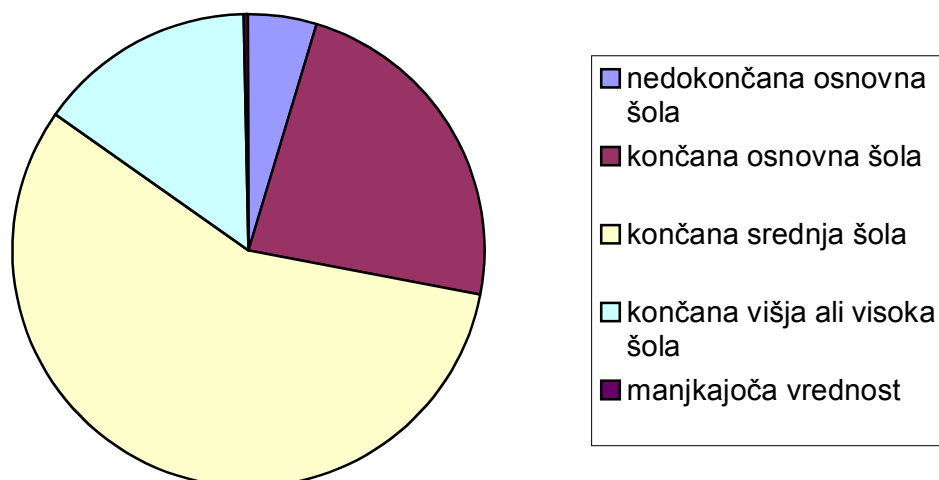
Vzorec sestavlja 578 žensk, kar preračunano pomeni 51,5%. Moškega spola je 545 prebivalcev ali 48,5%.

Graf 2.5.2.: Sestava prebivalstva glede na spol



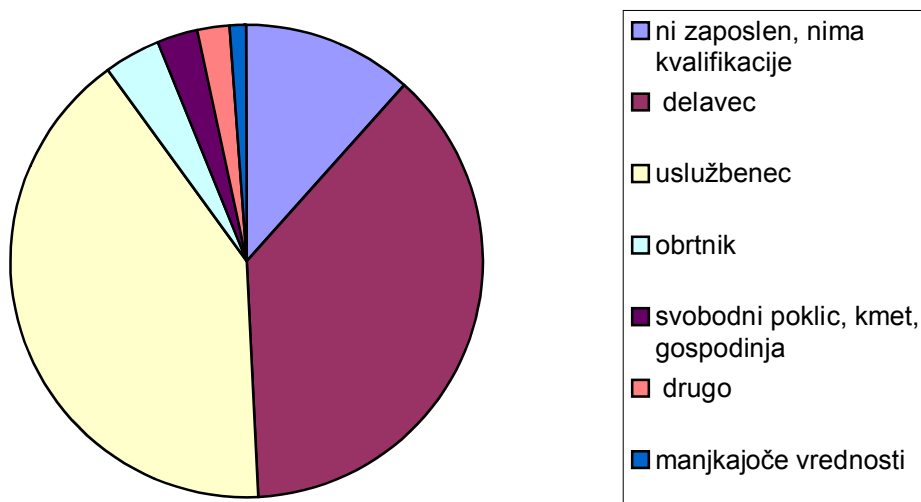
Glede izobrazbe prevladujejo posamezniki s končano srednje šolsko izobrazbo (56,6%). S 23,4% jim sledijo posamezniki s končano osnovno šolo ter posamezniki s končano višjo ali visoko šolo, katerih je 15%. Najmanj je takšnih, ki nimajo končane niti osnovne šole (4,7%). 0,4% so se vzdržali odgovora na vprašanje o izobrazbi.

Graf 2.5.3.: Frekvenčna porazdelitev glede na izobrazbo



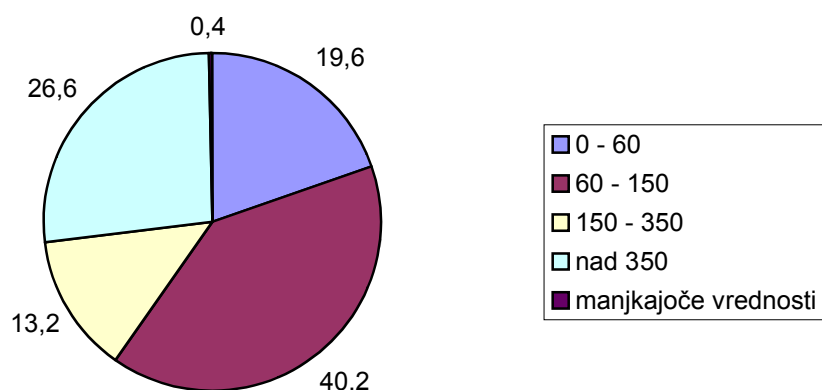
Tudi spremenljivko, ki sprašuje po poklicu sem zaradi večje preglednosti predhodno rekodiral. Način rekodiranja je naveden v točki 2.3.2. Rekodirana spremenljivka kaže, da je nezaposlenih oziroma nekvalificiranih 11,6% anketiranih. Največ zaposlenih se je opredelilo kot uslužbenci (41,1%) z bodisi nizko, srednjo ali visoko izobrazbo. Na drugem mestu so ne-, pol-, kvalificirani in visoko kvalificirani delavci, ki jih je skupaj 37,5%. Obrtnikov je 3,8%, kmetov, gospodinj ali svobodnih delavcev je skupaj 2,8%, takšnih, ki so kot poklic navedli nekaj drugega pa je 2,1%. 1,2% vprašanih se ne to vprašanje ni odzvalo.

Graf 2.5.4.: Frekvenčna porazdelitev vzorca po poklicu

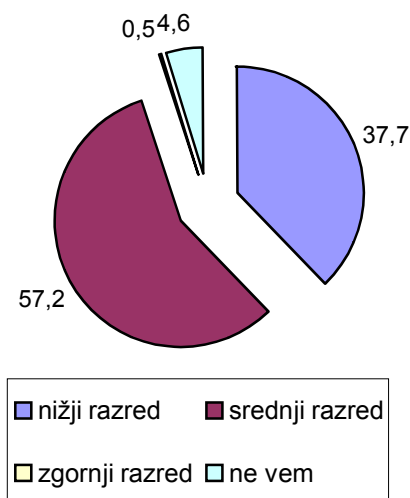


Glede na dohodek sem vzorec razdelil v štiri razrede. Največ ljudi prejema redne mesečne dohodke na intervalu od 60 do 150 tisočakov na mesec. Takšnih posameznikov je 40,2%. Sledijo jim posamezniki, ki prejemajo nadpovprečno visoke mesečne dohodke. Takih, ki prejemajo več kot 350 tisoč dolarjev na mesec je 26,6%. Tistih z najnižjimi dohodki (pod 60 tisoč na mesec) je 19,6%. Dohodke med 150 in 350 tisočaki mesečno pa prejema 13,2% vprašanih. Tudi pri tem vprašanju 0,4% anketiranih ni hotelo dati natančnih podatkov.

Graf 2.5.5.: Dohodkovna porazdelitev



Graf 2.5.6.: Slojevska porazdelitev



Za moj problem zelo relevantno je tudi vprašanje o slojevski pripadnosti. Dejstvo je, da je največji razred srednji razred. To se je pokazalo tudi na tem vzorcu, saj se je v srednji razred uvrstilo, kar 57,2% vseh vprašanih, kar predstavlja skoraj tretjino celotnega vzorca. V nižji razred se je uvrstilo 37,7% anketiranih, v najvišjega pa le 0,5%, kar zgovorno govori o dejstvu, da je najvišji razred najmanj razširjen. Pri tem vprašanju se je relativno veliko ljudi vzdržalo odgovora oziroma niso vedeli kam se naj uvrstijo. Takšnih je bilo skoraj 5% vprašanih ljudi.

Postopki in metode za analizo podatkov

Podatke se analiziral s pomočjo statističnega paketa SPSS, za delovno okolje Windows. V prvem delu analize sem opravil faktorsko analizo na dvanajstih spremenljivkah, ki sem jih imel namen vključiti v odvisno spremenljivko, ki meri odprtost posameznikov do Evropske unije. Tako sem ugotovil katere spremenljivke je smiselno vključiti v indeks, ki preverja mojo hipotezo. Vse spremenljivke sem rekodiral, preden sem izvedel faktorsko analizo, tako da so vse obrnjene v isto smer – meri isto razsežnost. V drugem delu analize sem preverjal, kako se neodvisne spremenljivke povezujejo z odvisno. To sem storil tako, da sem oblikoval kontingenčne tabele in izračunal različne kazalce (Cramerjev koeficient, hi kvadrat itd.), ki kažejo povezave med spremenljivkami. Analizo sem zaključil z analizo linearne regresije, ki preverja če in kakšen je vpliv neodvisnih spremenljivk na odvisno spremenljivko. Regresijska analiza prav tako pokaže kako dober regresijski model sem postavil.

3. ANALIZA IN REZULTATI

Faktorska analiza

Faktorsko analizo sem izvedel zato, da sem preveril, katere spremenljivke iz sklopa vprašanj v313 so najprimernejše za sestavo indeksa, ki bo meril odprtost ljudi do Evropske unije. Vse spremenljivke, ki sem jih nameraval vključiti v sestavljen indeks sem predhodno rekodiral, zaradi lažjega vpogleda v strukturo podatkov.

Na osnovi pattern uteži sem ugotovil, da tri spremenljivke niso primerne za nadaljnjo analizo. To so spremenljivke, ki imajo na obeh faktorjih uteži manjše od 0,4. V mojem primeru so to spremenljivke v313ar, v313b ter v313l.

Tabela 3.1.1.: Pattern uteži

Spremenljivka	Faktor	
	1	2
V313AR	0,38	0,04
V313B	0,29	0,37
V313CR	0,69	-0,07
V313DR	0,74	0,03
V313ER	0,75	0,08
V313F	0,28	0,44
V313GR	0,52	0,07
V313HR	0,67	-0,10
V313I	-0,09	0,67
V313J	-0,13	0,78
V313K	0,05	0,71
V313L	0,08	0,37

Faktorsko analizo sem nato opravil še enkrat, tokrat brez zgoraj navedenih treh spremenljivk. Ponovna analiza je pokazala, da imajo vse spremenljivke na obeh faktorjih, uteži večje od 0,4, kar pomeni, da jih lahko vključim v nadaljnjo analizo. Preostalih 9 spremenljivk sem nato združil v indeks za odvisno spremenljivko, ki sem jo poimenoval odpeu1r. Slednjo sem rekodiral tako, da sem oblikoval tri razrede. Prvi razred sestavljajo ljudje, ki so za Evropsko unijo, se pravi so odprti do Evrope. V drugem razredu so posamezniki, ki niso niti za niti proti EU. V zadnji razred spadajo anketiranci, ki so večinoma izražali negativna stališča o Evropski uniji.

Preverjanje povezav med spremenljivkami

V nadaljevanju sem preveril kakšen je vpliv vsake posamezne neodvisne spremenljivke na odvisno spremenljivko. To sem storil s pomočjo kontingenčnih tabel ter koeficientov povezanosti (H_i – kvadrat, Cramerjev koeficient). Najprej sem primerjal odvisno spremenljivko s spremenljivko v805 – izobrazba.

Tabela 3.2.1.: Vpliv izobrazbe na mnenje o EU

v805r - izobrazba	ODPEU1R			Skupaj
	Za EU	Niti za niti proti EU	Proti EU	
1 – nekončana OŠ	0,2%	2,4%	0,7%	3,3%
2 – končana OŠ	1,8%	13,3%	2,4%	17,4%
3 – končana SŠ	13,5%	41,9%	5,9%	61,3%
4 – končana višja ali visoka šola	5,3%	11,2%	1,4%	17,9%
Skupaj	20,8%	68,7%	10,5%	100,0%

Tabela in graf, na naslednji strani kažeta, da ima največ ljudi, ki so za Evropsko unijo končano srednjo šolo. Takšnih je 13,5% vseh anketiranih. Sledijo jim posamezniki, ki imajo končano visoko ali višjo šolo. Lepo je razvidno, da večina, kar 68,7% vprašanih, še nima popolnoma izoblikovanega mnenja o Evropski uniji. Večina takšnih, ki niso niti za niti proti Evropski uniji, ima končano srednjo šolo.

H_i – kvadrat je koeficient, ki nam pove če obstaja povezava med spremenljivkami. Povezava obstaja če je hi^2 večji od nič. V mojem primeru hi^2 znaša 33,22, statistična značilnost pa 0,00, kar pomeni, da brez tveganja lahko trdimo, da obstaja povezava med neodvisno spremenljivko izobrazba ter odvisno spremenljivko odpeu1r. Cramerjev koeficient je koeficient, ki nam pove kakšna je jakost povezave med spremenljivkama. Zaseda števila na intervalu od 0 do 1. Kadar zasede število med 0 in 0,1 spremenljivki nista statistično značilno povezani, če ima vrednost med 0,1 in 0,3 gre za šibko povezavo, če presega 0,3 pa imamo opravka z močno povezavo. Med spremenljivko izobrazba in odprtost do Evropske unije gre za relativno šibko povezavo, saj znaša vrednost Cramerjevega koeficienta 0,14. V nadaljevanju

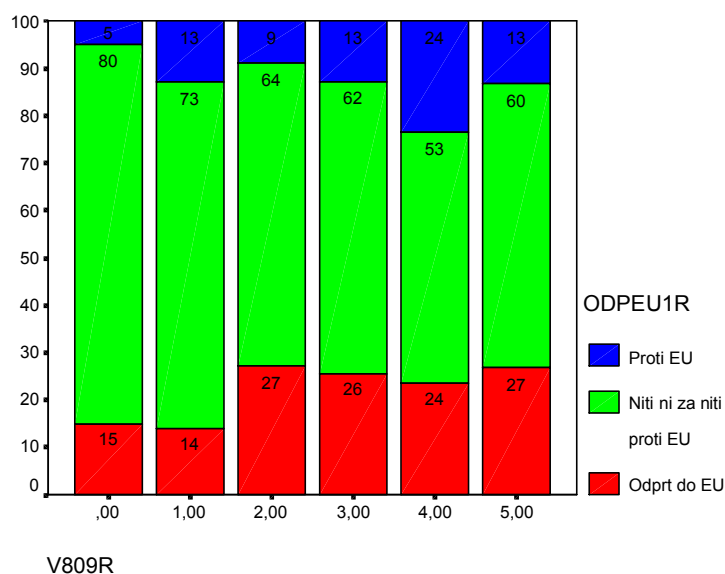
sem primerjal odvisno spremenljivko s spremenljivko v809 – poklic. Tudi tu se je pokazalo, da sta spremenljivki povezani ($h^2= 29,06$; $\text{sig}=0,001$), vednar imamo pravtako opraviti s šibko povezavo, saj znaša Cramerjev koeficient le 0,13.

Tabela 3.2.2.: Vpliv poklica na stališče so Evropske unije

v809r - poklic	ODPEU1R			Skupaj
	Za EU	Niti za niti proti EU	Proti EU	
0 – ni zaposlen, nima kvalifikacije	1,8%	9,5%	0,6%	11,9%
1 – delavec	4,8%	24,8%	4,4%	34,0%
2 – uslužbenec	12,4%	29,2%	4,2%	45,7%
3 – obrtnik	1,2%	2,9%	0,6%	4,6%
4 – kmet, gospodinja,...	0,5%	1,1%	0,5%	2,0%
5 – drugo	0,5%	1,1%	0,2%	1,8%
Skupaj	21,0%	68,5%	10,5%	100,0%

Tudi, ko primerjamo odvisno spremenljivko s spremenljivko poklic, lahko ugotovimo, da največ posameznikov nima strogo izoblikovanega stališča do EU. Večina (skupaj kar 68,5%) jih ni niti za niti proti EU. Glede na poklic so najbolj proti Evropski uniji delavci (4,4%) ter uslužbenci (4,2%). Skupina uslužbencev je zelo razdeljena. Kot sem že omenil, jih je relativno veliko proti EU, na drugi strani pa jih je skoraj 13% za Evropsko unijo. Porazdeljenost posameznikov glede na poklic lepo prikazuje spodnji graf.

Graf 3.2.1.: Vpliv poklica na stališče do EU



Pri preverjanju povezanosti med neto dohodkom posameznika in njegovim stališčem do Evropske unije, sem ugotovil, da je povezava statistično značilna, saj znaša signifikanca 0,00. Tudi Cramerjev koeficient potrjuje slednjo izjavo, saj znaša 0,13, kar pomeni da povezava obstaja, je pa relativno šibka.

Tudi primerjava neto dohodka z odprtostjo posameznikov do EU kaže, da večina anketiranih ni niti za niti proti EU (68,7% vseh vprašanih). Največ posameznikov, ki so za Evropsko unijo, zasluži mesečno med 60 in 150 tisoč tolarjev na mesec. Takšnih je 8,4% vseh vprašanih.

Tabela 3.2.3.: Odnos med neto dohodkom in stališčem do EU

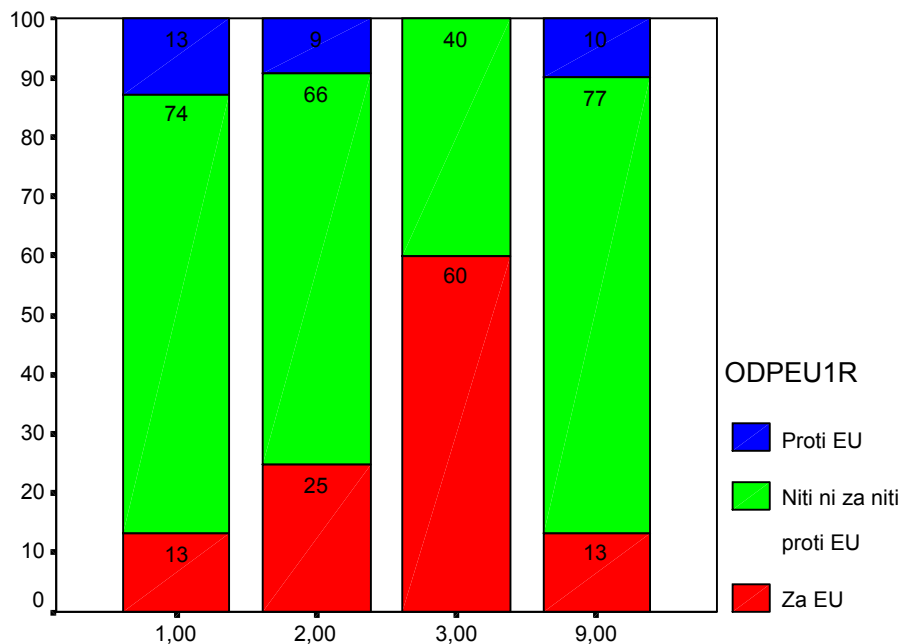
v814r	ODPEU1R			Skupaj
	Za EU	Niti za niti proti EU	Proti EU	
1 (0-60)	2,2%	15,1%	1,3%	18,7%
2 (60-150)	8,4%	26,2%	5,6%	40,2%
3 (150-350)	5,2%	9,8%	0,9%	16,0%
4 (nad 350)	5,0%	17,5%	2,7%	25,2%
Skupaj	20,8%	68,7%	10,5%	100,0%

V zadnjem koraku sem preverjal ali obstaja povezava med slojem kateremu pripadajo posamezniki in stališčem, ki ga imajo do Evropske unije. Test hi^2 (21,5) je pokazal, da je povezava med spremenljivkama statistično značilna, saj je signifikanca enaka 0,002. Prav tako je povezavo dokazal tudi Cramerjev koeficient. Njegova vrednost znaša 0,11, kar pomeni da povezava obstaja, je pa le ta šibka. Zanimivo na povezavi med tema spremenljivkama je, da posamezniki, ki so se opredelili kot najvišji sloj, sicer imajo pomisleke do Evropske unije, vendar izrecno ni nihče proti njej. Največ anketiranih, ki so se opredelili za Evropsko unijo, se je razvrstilo v srednji razred.

Tabela 3.2.4.: Vpliv pripadnosti socialnemu razredu na stališče so EU

v822r	ODPEU1R			Skupaj
	Za EU	Niti za niti proti EU	Proti EU	
1 nižji razred	4,2%	23,9%	4,1%	32,2%
2 srednji razred	15,8%	41,9%	6,0%	63,6%
3 zgornji razred	0,4%	0,2%	0,0%	0,6%
9 ne vem	0,5%	2,7%	0,4%	3,5%
Skupaj	20,8%	68,7%	10,5%	100,0%

Graf 3.2.2.: Porazdelitev stališč posameznikov po posameznem razredu



V822R

Iz grafa je lepo razvidno, da so posamezniki iz zgornjega razreda najbolj odprti do Evropske unije. Anketirani, ki spadajo v ta razred, imajo verjetno zaradi njihove poklicne narave več stikov z Evropo, odkoder izvira njihova odprtost do evropskega prostora. Če primerjamo srednjih in spodnji razred lahko ugotovimo, da so pripadniki srednjega razreda bolj odprti do Evrope kot tisti iz spodnjega razreda. To je lahko posledica izobrazbe ljudi, saj so povprečno gledano ljudje iz srednjih razredov bolj izobraženi in imajo zaradi tega manj zadržkov kot do EU, kot ljudje iz spodnjih razredov.

3.3. Regresijska analiza

S pomočjo regresijske analize sem skušal ugotoviti, kakšen vpliv imajo neodvisne spremenljivke izobrazba (v805), poklic (v809) ter osebni neto mesečni dohodek (v814) na spremenljivko v822 – pripadnost sloju. Izkazalo se je, da imata neposredni vpliv na pripadnost sloju, spremenljivki izobrazba (v805) in osebni neto mesečni dohodek (v814), medtem ko spremenljivka poklic (v809) nima statistično značilnega vpliva na pripadnost sloju. Rezultati niso presenetljivi, saj je dejstvo, da pripadnost sloju v prvi vrsti pogojuje osebni mesečni dohodek, ki je pod neposrednim vplivom izobrazbe. Izobrazba nam namreč omogoča zasedati takšne položaje v družbi, ki so višje nagrajeni. Rezultate regresijske analize podajam v naslednji tabeli.

Tabela 3.3.1.: Regresijski koeficienti

Spremenljivka	Nestandardizirani regresijski koeficient B	Standardizirani regresijski koeficient β	t-statistika in stopnja značilnosti
v805R	0,314	0,159	5,089***
v814R	0,155	0,103	3,313***
v809R	0,004	0,003	0,082

Preveril sem tudi, če ima spremenljivka izobrazba vpliv na poklic posameznika. Iskazalo se je, da je temu tako, saj je vrednost t-statistike 9,73 pri 0,00 stopnji statistične značilnosti. Tudi ta ugotovitev ni presenetljiva, saj je znano, da nam višja izobrazba daje več možnosti za boljšo zaposlitev.

Prav tako sem s pomočjo regresijske analize preverjal ali boljši delovni status in višji neto dohodek zagotavljata višji socialni status. Potrdilo se je, da ima neto dohodek vpliv na socialni položaj posameznika, kar pa ne velja za delovni status. Statistična značilnost, vpliva delovnega statusa na socialni položaj, je bila previsoka, da bi lahko brez prevelikega tveganja trdili, da ima poklic vpliv na socialni status. Ni pa presenetljivo, da igra pomembno vlogo v posameznikovem socialnem statusu njegov mesečni dohodek, ki je po mnenju mnogih sociologov glavni dejavnik stratifikacije današnje družbe.

4. RAZPRAVA

Cilj moje raziskave je bil potrditev hipoteze, da socialni status posameznika vpliva na njegovo »odprtost« do Evropske unije. Hotel sem ugotoviti ali status, ki ga uživajo posamezniki v družbi vpliva na njihovo mnenje o slovenskem približevanju Evropski uniji. Veljavnost glavne hipoteze sem preverjal s pomočjo odnosa med izbrano odvisno spremenljivko in za analizo uporabljenimi neodvisnimi spremenljivkami.

V prvem koraku analize sem s pomočjo faktorske analize izbral tiste spremenljivke, ki so kasneje oblikovale odvisno spremenljivko. V faktorsko analizo sem vključil vse spremenljivke iz sklopa spremenljivk z oznako v313. Spremenljivke sem zaradi lažje interpretacije predhodno rekodiral, tako da so bile vse obrnjene v isto smer. Nato sem na podlagi vrednosti pattern uteži izločil tiste spremenljivke, ki so bile nerelevantne za moj problem. To so bile spremenljivke katerih uteži na obeh faktorjih so bile manjše od 0,4 ali natančneje spremenljivke v313a, v313b in v313l. Preostale spremenljivke sem nato sestavil v enotno spremenljivko, ki meri odprtost anketiranih do Evropske unije. Tako nastalo spremenljivko sem rekodiral v tri razrede.

Tudi vse neodvisne spremenljivke sem pred analizo rekodiral, kot je navedeno v točki 2.3.2. Neodvisne spremenljivke sem nato s pomočjo kontingenčnih tabel ter hi^2 statistike in Cramerjevega koeficienta primerjal z odvisno spremenljivko. hi^2 nam pokaže če med spremenljivkama povezava obstaja, Cramerjev koeficient pa nam pove kakšna je intenziteta povezave.

Analiza s pomočjo kontingenčnih tabel je pokazala, da imajo vse neodvisne spremenljivke statistično značilen vpliv na odvisno spremenljivko. Vendar pa je potrebno poudariti, da je vpliv le teh relativno majhen. Cramerjev koeficient nam pokaže za kako močno povezavo gre. V mojem primeru povezave med spremenljivkami niso znašale več kot 0,14, kar pomeni da imamo opravka z šibkimi povezavami. Tako lahko trdim, da imajo izbrane neodvisne spremenljivke vpliv na odvisno spremenljivko, vendar le ta ni velik. Če si kontingenčne tabele ogledamo natančneje, opazimo da ne glede na to s katero spremenljivko primerjamo odvisno spremenljivko, je vedno največji odstotek tistih posameznikov, ki o Evropski uniji nimajo izoblikovanega dokončnega menenja.

Primerjava odvisne spremenljivke s spremenljivko izobrazba pokaže, da 67.7% vseh vprašanih ni niti za niti proti Evropski uniji, kar pomeni, da še nimajo popolnoma izoblikovanega menenja. Takšna ugotovitev velja ne glede na stopnjo izobrazbe, ki jo imajo vprašani. Je pa moč opaziti, da skupina vprašanih, ki ima končano osnovno šolo v večjem odstotku nasprotuje EU, kot pa skupini, ki imata končano srednjo šolo ali visoko ali višjo šolo.

Ob primerjavi spremenljivke odpeu1r s poklicem se je iskazalo, da so najbolj za Evropsko unijo uslužbenci (12,4% vseh vprašanih). Slednji verjetno vidijo v EU večje možnosti za zaposlovanje. Vendar za poklic prav tako velja, da večina vprašanih ni niti proti niti za Evropsko unijo.

Enake ugotovitve veljajo za primerjave odvisne spremenljivke s spremenljivko neto mesečni osebni dohodek ter spremenljivko pripadnost sloju.

Kot delovni hipotezi sem imel postavljeni trditvi, da višja izobrazba pogojuje boljši delovni status ter da boljši delovni status in višji neto dohodek

zagotavljata višji socialni status. Veljavnost hipotez sem preveril z regresijsko analizo.

Iskazalo se je, da lahko potrdim prvo hipotezo, da ima višja izobrazba vpliv na delovni status. Vrednost t-statistike znaša 9,73 ob 0,00 odstotni verjetnosti tveganja, kar pomeni, da je povezava statistično značilna. Potrditev te hipoteze ni presenetljiva, saj v naši družbi zasedajo najvišje položaje ljudje, ki imajo univerzitetno izobrazbo oziroma ljudje, ki imajo opravljen magisterij ali doktorat.

Za drugo hipotezo velja, da se je potrdila le delno. Regresijska analiza je pokazala, da ima na socialni status vpliv le neto osebni mesečni dohodek. t-statistika ima vrednost 4,86 ob 0,00 odstotni stopnji tveganja. Ta vpliv je pričakovan, saj mesečni dohodek v kapitalističnih družbah predstavlja primarni vir vpliva in moči v družbi. Ljudje, ki prejemajo visoke dohodke, si lahko privoščijo več materialnih dobrin, kar pomeni da uživajo v družbi večji ugled, kar jih na socialni lestvici uvršča v višje razrede. Žal pa se je druga hipoteza, kot sem že omenil, potrdila le delno. Regresijska analiza namreč ni potrdila vpliva delovnega statusa na socialni status posameznikov. Slednja ugotovitev je lahko posledica dejstva, da obstajajo razlike med partnerji v zakonskih zvezah. Možno je namreč, da posameznik, glede na njegov poklic in njegov mesečni dohodek dejansko ne spada v srednji razred vendar ga tja uvršča dohodek in poklic njegovega življenjskega partnerja. Podobna ugotovitev namreč velja za primer študentov, ki se večinoma uvrščajo v srednji razred, kljub temu, da jih je velika večina nezaposlenih. V tem primeru določajo njihov status starši študentov.

5. ZAKLJUČEK

Na osnovi vseh opravljenih analiz lahko potrdim generalno hipotezo, da izobrazba posredno, preko delovnega statusa in neto dohodka, vpliva na socialni status posameznika, ki določa njegovo odprtost do Evropske unije.

Vendar bi rad poudaril, da so vrednosti vseh opravljenih analiz pokazale, da gre v mojem primeru za zelo šibke povezave med odvisno in neodvisnimi spremenljivkami. Iskazalo se je, da večina anketiranih še nima oblikovanega mnenja o Evropski uniji oziroma da niso niti za niti proti. Največ vprašanih, ki so za Evropsko unijo se uvršča v srednji in višji razred. Na njihov socialni status ima najbolj odločilen vpliv izobrazba, ki vpliva na njihov delovni status. Slednji neposredno vpliva na njihov neto osebni mesečni dohodek, ki ljudi danes najbolj izrazito razvršča v socialne sfere. Tako lahko trdim, da bolj kot so ljudje izobraženi, bolj so odprti proti Evropski uniji.

Rad bi pa tudi pripomnil, da je tako velik odstotek (68.6%) neopredeljenih glede EU verjetno posledica tega, da sem za analizo uporabil podatke iz leta 2002. V tem obdobju se je verjetno večina ljudi še odločala kakšno stališče bodo zavzeli glede Evropske unije oziroma še ni bila seznanjena z vsemi posledicami, ki jih bo imela Evropska unija za nas. Če bi analizo izvedel danes, bi bil verjetno veliko večji odstotek ljudi, ki so za EU.

6. LITERATURA

- SURS 98, Statistični letopis Republike Slovenije
- Michael Haralambos, Martin Holborn (2001): Sociologija teme in pogledi, Ljubljana DZS
- Rajko Šuštaršič 1996; Vrednote socialne stratifikacije II. , revija SRP 15/16, Letnik IV junij
- Toš, N in skupine: Slovensko javno mnenje 2002/1, CVMMK, Ljubljana maj 2002

7. PRILOGA

- Računalniški izpisek – SPSS output