

6. del - gospodarska rast in njene determinante

1 Enačba gospodarske rasti

Pri rasti gledamo na ekonomski vidik in jo merimo z rastjo produkta oz. dohodka. Lahko jo opazujemo kot difference, kot stopnje rasti...

Razvoj = rast produktov + rast družbene kakovosti življenja

Obstajajo države, ki imajo visoko družbeno rast, imajo pa nizek razvoj, ker ne narašča kakovost življenja (enakopravnost, socialni, kulturni elementi). Nasprotno pa so ex-socialistične države, ki so imele visoko razvite kulturno, socialne odnose...

Enačba gospodarske rasti:

$$\Delta P = p \cdot I \qquad p = \frac{\Delta P}{I} = \frac{\Delta P}{\Delta K}$$

invest. učinek investicije

$$\frac{\Delta P}{t} = p \cdot I_{t-\phi}$$

Aktivizacijska doba je čas od trenutka, ko se začne investicija, do takrat, ko začnemo proizvajati.

$$\frac{\Delta P}{P} = p \cdot \left(\frac{I}{P} \right)$$

$$P' \% = p \cdot \frac{I}{P}$$

investicijski koeficient

Povečanje produkta je odvisno od učinka investicij in deleža investicij v produktu.

2 Faktorji rasti in njena maksimizacija

Cilja sta čim večja rast in tudi čim bolj stabilna. Stabilnost je vezana na varnost. Če bi bila negotova rast, ljudje ne bi upali investirati. Na rast pa lahko vplivamo prek proizvodnje ali pa prek investicij.

2 elementa: rast prebivalstva in rast tehnike $\rightarrow \Delta P^* = f(n', TN')$ (potencialna rast je funkcija porasta prebivalstva in tehničnega napredka)

Del investicij nalagamo v proizvodnjo zato, da ohranjamo stopnjo nespremenjeno. Tiste investicije, ki omogočijo ohranjanje produkta/prebivalca so **demografske investicije**.

$$\frac{\Delta P}{\Delta n} = \frac{1\%}{1\%} = p \cdot I$$

demografske investicije

bruto investicijski učinek

če raste prebivalstvo za 1%, mora tudi produkt rasti za 1%, da se ohrani produkt/prebivalca

3 Struktura investicij in gospodarska rast

$$\bar{p} = \sum p_i \cdot I_i \quad i = \text{dejavnost}$$

$$I_{\Sigma} = \sum I_i$$

Ni vseeno v katere dejavnosti so investicije vložene. Nekatere dejavnosti prinesejo veliko dobička, druge pa manj. Če investicije pametno investiramo v dejavnosti, kjer je učinek visok, se nam povečuje celoten investicijski učinek. Vendar pa ne smemo vsega vložiti v tisto dejavnost, ki ima največji učinek, ker so panoge med seboj prepletene (za turiste potrebujemo hrano, ceste,...)

4 Faktorji, ki omejujejo gospodarsko rast

Če država nima faktorjev (delo, kapital, zemlja, izumiteljstvo, podjetništvo), jih mora uvažati.

S prisotnostjo tehnologije se dosegajo najnižji povprečni skupni stroški proizvodnje, ker so fiksni stroški vedno večji. β upoštevanje ekonomije obsega

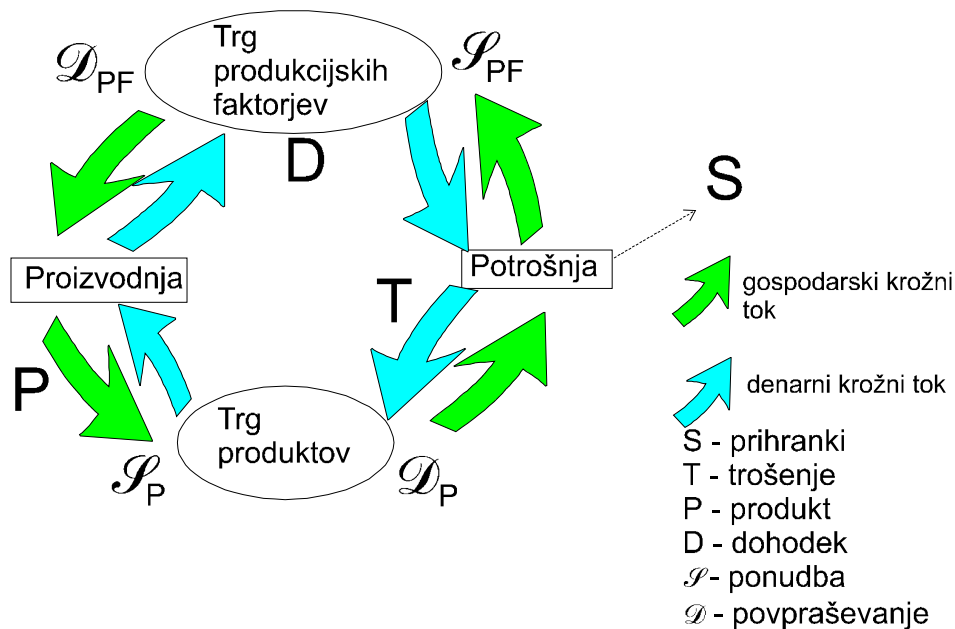
5 Načini pospeševanja rasti in konflikt rasti

Če hočeš razširitvene investicije, jih lahko dobiš iz tujine kot posojilo. Lahko pa tujci investirajo direktno, vendar s tem izgubimo lastnino.

Drugi vir pa je domači. Da pa bi doma investirali več kot sedaj, se morajo povečati nacionalni prihranki.

Konflikt nastane med planerji in potrošniki. Potrošniki hočejo čim več potrošiti, planerji pa hočejo večje prihranke. Večji prihranki pa so mogoči le, če se ob danem produktu omeji poraba. S tem se zniža standard, ta pa se vrne kot bumerang in deluje na zmanjšanje učinkovitosti investicij (kot pasivni odpor na znižanje standarda). Končni rezultat je, da produkt ostane takšen kot je, le standard se zniža.

NEENAKOST POVEČANJA PRODUKTA IN POVEČANJA DOHODKA

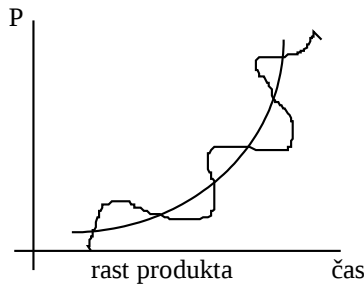


Slika 52

$$D = T + S$$

$$T = C + I + G + E - U \quad (\text{uporaba produkta})$$

6 Dvopolnost odločanja in gospodarska rast kot izvora neenakomernosti rasti



Slika 53

1. Če gledamo zgodovinsko imamo najprej unipolno strukturo odločanja in naturalno gospodarstvo. Proizvodnja in potrošnja sta v enem in istem subjektu.
2. Tržno gospodarstvo - nastopi dvopolna struktura odločanja
 - nedenarno gospodarstvo : blago 1 se zamenja z blagom 2. Odziv je takojšen in zato ni problem prekomerne proizvodnje.
 - denarno gospodarstvo : ko se pojavi denar, posreduje v menjavi. denar poveča število transakcij. O proizvodnji in potrošnji odločata dva neodvisna subjekta in ker se ne dogaja istočasno, ni sprotnega preverjanja. Lahko da je proizvodnja neustrezna. Postane nerentabilna in kopičijo se zaloge. Hkrati pa povpraševalci nimajo zadovoljenih potreb in večajo prihranke. Tržni signali zamujajo in reakcije so prepozne. To prispeva k neenakomernosti rasti. Na dolgi rok se struktura proizvodnje uskladi in sledi $P = D$. Če pa se pojavi dodatni dohodek, nastane vprašanje kam z njim. Za ta dohodek ni predhodnih izkušenj.

7 Planiranje kot način vzpostavljanja enakosti

Ne bo skrbi, da bo prišlo do neenakosti med rastjo dohodka in rastjo produkta. To bomo poskrbeli s planom. Vendar kako? Planirati moramo okuse in tehnični napredek. To pa sta dve postavki, ki sta neulovljivi.

V centralnoplanskem sistemu niso nikoli upoštevali tega. Da pa bi njihov plan uspel, so morali dati potrošnikom premalo, kajti potem vzameš vse, kar dobiš, le da dobiš.

V kapitalističnih gospodarstvih se tudi načrtuje, vendar ne planira, ampak bolj predvideva. Primat se daje potrošnji, proizvodnja pa se ji prilagaja. Zgodovinski razvoj predvidevanja:

1. faza: čim manj predvidevanja
2. faza: nekdo je iz centra dajal informacije proizvajalcem, ki pa so jih oni sprejeli ali pa ne, odločitev je bila njihova
3. faza: z reklamami proizvajalci vplivajo na okuse. Človek ima občutek, da se samostojno odloča, hkrati pa je zmanipuliran s strani reklam. Proizvodnja se proti neenakosti med rastjo dohodka in rastjo produkta bori tako, da z reklamami prilagodi okuse in si s tem ne kopiči zalog.

$\Delta P_t = p \cdot I_{t-}$ V aktivizacijski dobi je produkt = 0, investicije pa tečejo. Delavci dobivajo dohodek in dohodek je večji od produkta. To pa tudi pripomore k neenakosti.

$\neq 0$

8 Sayev zakon

V celoti zanika neskladnost med rastjo produkta in rastjo dohodka. Pravi, da je avtomatično vedno $\Delta P = \Delta D$ ($= \Delta T$). Razlaga: proizvodnja v svoji aktivnosti

povečuje tudi dohodke proizvajalcev, ki so namenjeni v nakup ustvarjenih produktov. Tako istočasno prideta na trg ponudbe produktov in povpraševanja v obliki dohodkov, ki so jih produkti omogočili. Neenakosti ne more biti.

Ideja tega zakona je vedno alternativa idejam proti neenakosti.

Say pravi, da so nezaposleni delavci očitno zato, ker niso pripravljeni delati za dohodek, kije enak mejnemu vrednostnemu produktu ($C_i = \Delta P \cdot C_p$)

Kritični pogled na ta zakon: ni nujno, da se vse takoj kupi. Zanimarja, da ljudje hranijo in lahko kupijo stvari kasneje. Ne upošteva, da se del dohodka prelije v prihranke. V tem primeru je $T < P$. Zaloge se povečajo (produkt, prihranki). Vse to pa pelje v neenakost. Druga stvar pa je neustrezna struktura proizvodnje.

9 Neenakomernost gospodarske rasti

Do neenakomernosti lahko pride samo po sebi, zaradi eksogenih procesov, ki so naravnega izvora (klima), ali pa povzročeni od človeka (vojna). Lahko pa je povzročeno endogeno, zaradi razlike med DP in DD. Rast D vpliva na rast produkta.

Ciklusi:

- gospodarski cikel - traja s periodo cca. 10 let
- minorni, konjunktivni cikel - cca. 3-4 let
- sekularni cikel (dolgoročni)
- historični cikel - cca. 50-100 let
- sezonski cikel - znotraj enega leta

10 Zaostajanje rasti trošenja za rastjo dohodka

Predlaga 3 načine prihrankov (S):

1. Prihranki predstavljajo določen fiksni odstotek dohodka. $S = k\% \cdot D$
 2. Ne gre za fiksni odstotek, ampak je parameter variabilen in sicer, če je dohodek velik, je k višji in če je dohodek nižji, je tudi k nižji.
 3. Vse več hranimo. k se stalno povečuje
1. in 2. način sta kratkoročna, 3. pa je dolgoročni. 2. model empirično najbolj ustreza.

Kriza l. 29.: ljudje so vse bolj hranili in s tem manj trošili. Zato se je manj proizvajalo, kar pa je pomenilo manjše dohodke, ki so povzročili bojazen in ljudje so še bolj hranili denar in manj trošili. Tako je bil to začaran krog, ki je vodil v krizo.

EX ANTE IZENAČITEV RASTI TROŠENJA IN RASTI PRODUKTA

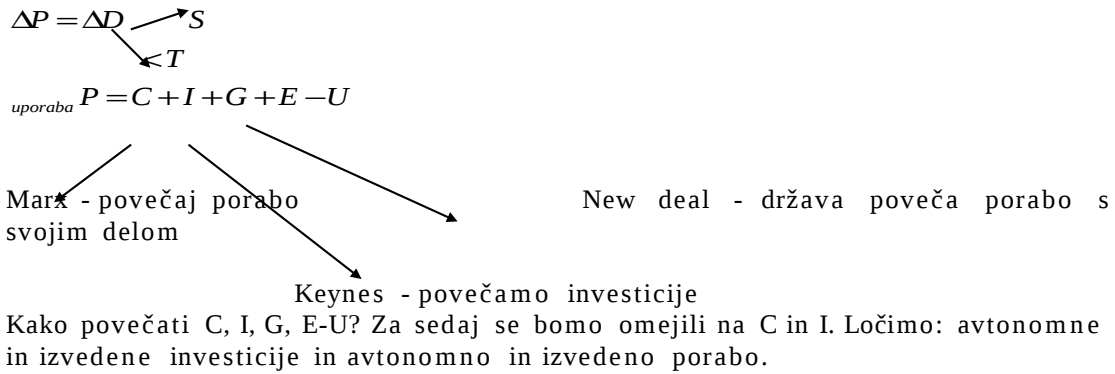
11 Marxov, Keynesov in New deal pristop

Vsi ugotavljajo, da trošenje zaostaja za proizvodnjo.

Marx: pravi: glejte kapitaliste, sami sebe uničujejo. S tem, ko hranijo, da bi kupili nove stroje, manj trošijo. Rešitev je v tem, da bi manj hranili. Edini, ki naj bi povečali porabo so kapitalisti (delavci so na minimumu in tako ali tako ne morejo hraniti), vendar pa oni tega ne bodo naredili zaradi profitnih teženj. Marx iz tega razlaga razpad kapitalizma.

Keynes: Ideji o propadu nasprotuje tako, da pravi, da se bo moral pojaviti drugi, ki bo trošil. Poskrbeti je potrebno, da ti dobijo spodbudo za investiranje. Tako bodo tisti, ki so pripravljeni investirati in tvegati, investirali in s tem tudi imeli profit. Investicije morajo biti enake kot prihranki.

New deal: ekonomska politika javnih del kot odgovor na veliko krizo. Kot novi potrošnik se pojavi država, ki bo začela javna dela, zaposlila bo nove delavce, ki bodo dobili dohodek → trošijo za potrošne dobrine → kmetje bodo lahko prodali pridelek → potrebujejo nove stroje, za še boljšo proizvodnjo → za te stroje trošijo... Ta Rooseweltova politika je pripelajala ZDA v ekonomski vrh.



12 Izvedene investicije in izvedena poraba

12.1 Izvedena poraba

Na povpraševanje vplivajo koristnost, realni dohodek in cene drugih dobrin. To velja za mikro raven. Ko preidemo na makro raven:

- cene se vključijo v realni dohodek $Y_{real} = \frac{Y_{nom}}{I_{cen}}$
- korist je avtonomni element
- realni dohodek nam ostane edini pri izvedeni porabi $C_{izvedena} = f(Y_{real})$

Keynesov psihološki zakon pravi, da s povečanjem dohodka potrošnja raste počasneje, prihranki pa naraščajo hitreje.

$$Y = C + S; Y$$

$$1 = \frac{C}{Y} + \frac{S}{Y}$$

$$1 = \bar{\alpha} + \bar{s}$$

$$\Delta Y = \Delta C + \Delta S; \Delta Y$$

$$1 = \frac{\Delta C}{\Delta Y} + \frac{\Delta S}{\Delta Y}$$

$$1 = \alpha + s$$

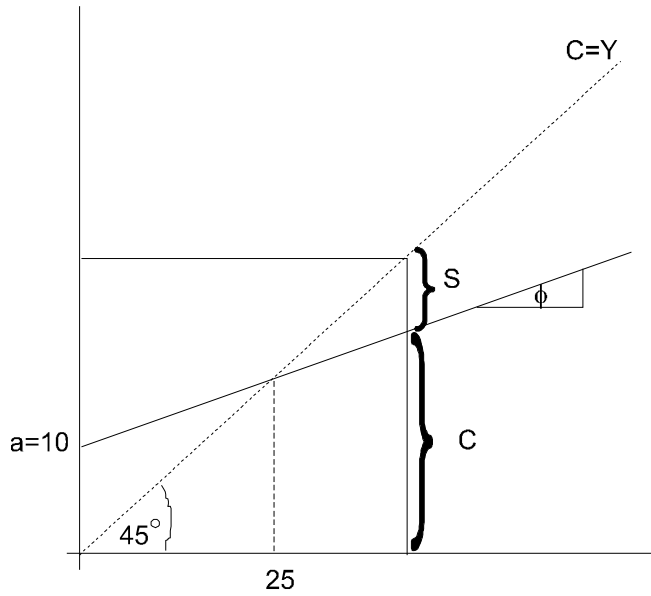
$$C = f(Y)$$

nagnjenost k porabi

nagnjenost k prihrankom

mejna nagnjenost k porabi (kolikšen delež od dohodka porabimo)

mejna nagnjenost k prihrankom (kolikšen delež od dohodka prihranimo)



$$\alpha = \operatorname{tg} \varphi$$

Slika 54

$a > 0$ ← vsak subjekt troši, da bi sploh preživel

$0 \leq \alpha \leq 1$ ←

primer:

$\alpha = 0,6$ $a = 10$

$C = 10 + 0,6Y$

$C = Y$

$Y = 10 + 0,6Y$

$Y = 25$

če bi bil več kot 1, bi pomenilo, da pri povečanju dohodka za 1, potrošimo več kot 1 ←

presečišče

Če ima država porabo do presečišča, imaš izgubo. Država je v tem primeru revna. Nad presečiščem špa ustvarjaš prihranke, trošiš manj kot zaslužiš. Iz formule $C = a + \alpha \cdot Y$ je razvidno, da večji ko je dohodek, večja je potrošnja, vendar ne linearno.

.12.2 Izvedene investicije

Izvedene so tiste investicije, ki nastajajo na osnovi spodbude, ki pride od povečane proizvodnje, dohodka in porabe.

$$\Delta P \rightarrow \Delta Y \rightarrow \Delta C \rightarrow \Delta I_{izvedene}$$

$$a = \frac{I_{izvedene}}{C_t - C_{t-1}} = \frac{I_{izv}}{\Delta C}$$

$$a > 1$$

akcelerator

$$\text{mejni kapitalni količnik: } \frac{\Delta K}{\Delta P}$$

$$a = \frac{I_{izv} + (I_{avtonomne})}{\Delta C + (S)} \Rightarrow \frac{I_{izv} + I_{avt}}{\Delta C + \Delta S} = \frac{\Delta K}{\Delta P}$$

$$\frac{\Delta K}{\Delta P} > 1 \leftarrow \text{vedno} \Rightarrow a > 1$$

a > 1 - vsebinsko

100.000 produktov proizvede 10 strojev z amortizacijsko dobo 10 let (vsako leto nadomestimo en stroj). Proizvodnja se poveča za 10%. Za 110.000 produktov pa rabimo 11 strojev. Zato v tem letu rabimo 2 nova stroja (enega za obnovo in enega za razširitev). Izvedene investicije so se povečale iz 1 na 2, torej za 100%, potrošnja pa se je povečala za 10%.

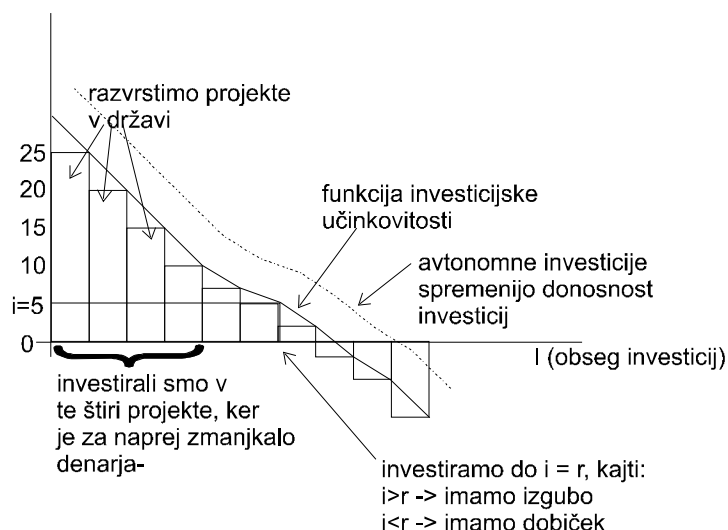
$$a = \frac{I_{izv}}{\Delta C} = \frac{100\%}{10\%} = 10$$

Proizvajalci delujejo na signale s trga premočno. Vsi začnejo močno proizvodjati in nastane preveč produktov, ker povpraševanje kljub vsemu ni tako veliko.

13 Potrošno in investicijsko povpraševanje

.13.1 Avtonomne investicije

r - interna stopnja donosa = profitna stopnja = kolikšen odstotek od vloženega dobiš.



Slika 55

Učinek je odvisen od obsega investicij. Obseg investicij določi obrestna mera (i) na trgu. Grem do tja, do koder se splača, do koder je učinek večji ali enak obrestni meri. Če pa se učinkovitost projektov poveča, lahko investiramo v več projektov.

(str. 352,353 samo pod točko c, do slike, slik ne)

Avtonomne investicije so tiste, zaradi katerih pride do spremembe v interni stopnji donosa.

$$I_{avt} = f(\Delta r)$$

.13.2 Avtonomna poraba

Avtonomna poraba je funkcija koristnosti. $C_{avt} = f(\Delta U)$. Avtonomna poraba bi bila, če bi ugotovili, da repa zmanjšuje nevarnost raka. Poraba se poveča zaradi večje koristnosti.

14 Načini vpliva na potrošnjo in investicije

Kako lahko država vpliva na porabo in investicije? Vpliva lahko z :

1. Y
2. Δr , ΔU tility
3. I

1. Na realni dohodek lahko država vpliva: $Y = Y_r + Y_{takse}$
 razpoložljivi

Če povečamo davke, zmanjšamo razpoložljivi dohodek. Država preko zmanjšanja davkov poveča razpoložljivi dohodek in s tem tudi potrošnjo. To pa vpliva na povečanje izvedenih investicij.

2. Povečanje interne stopnje donosa poveča avtonomne investicije. Država zmanjša carine, davke proizvodnim enotam in te lahko več investirajo. Koristnost je vezana na posameznika in je nanjo zelo težko vplivati.

3. Obrestna mera vpliva na investicije. Če hočemo povečati investicije, moramo zmanjšati obrestno mero. Če želim povečati porabo, zmanjšam obresti na potrošniške kredite.