

## 5. DEL – DELITEV

### 1 Delitev kot problem cen primarnih faktorjev proizvodnje

- Kako je razdeljen proces delitve na dva sestavna dela? Kateri predstavlja bistvo delitve?
  - Prenašanje dohodka s stopnje na stopnjo s posredovanjem cen. Ker je bistvo delitve delitev med proizvajalci oziroma lastniki faktorjev in ne med stopnjami, delitev katerega proizvoda predstavlja bistvo delitve?
  - Kateri proizvod se prenaša med stopnjami.
- 1. stopnja:** prenašanje dohodka s stopnje na stopnjo. **2. stopnja:** delitev tako dobljenih dohodkov med proizvajalce, ki sodelujejo s faktorji. Ta stopnja je bistvena za delitev, ker gre za delitev med primarne faktorje proizvodnje oziroma njihove lastnike.
  - Čisti produkt.
  - Preneseni produkt oziroma amortizacija.

#### .1.1

- Cena proizvoda je dohodek njegovih proizvajalcev po enoti proizvoda. Katere cene pa so še bolj neposredno povezane z dohodki lastnikov faktorjev oz. z deležem posameznika v delitvi?
- Dohodek po enoti sodelovanja v proizvodnji je cena proizvodne storitve določenega faktorja. Navedi konkretne primere.
- Za družbenoekonomski položaj posameznika so odločilni njegovi skupni dohodki. Razloži, od česa so odvisni skupni dohodki.

- Cene produkcijskih faktorjev (predmeti dela in sredstev za delo)
- Zemlja – zemljiška renta; kapital – obresti; podjetništvo – podjetniški dobiček; izumiteljstvo – izumiteljska renta; delo – meзда.
- $Dh = K_{PF} \cdot C_{PF}$

### 2 Cena faktorjev kot funkcija povpraševanja in povpraševanje za faktorji kot funkcija njihove cene

- Od česa zavisi povpraševanje za določenim faktorjem (skupino faktorjev) proizvodnje?
  - Zakaj je za delitev pomemben trg faktorjev?
  - Ali so v principu cene faktorjev določene po panogah ali ne?
- Povpraševanje po določenih faktorjih ne izhaja samo od številnih proizvajalcev enega produkta, ampak tudi od proizvajalca številnih panog in njihovih stopenj = *skupno družbeno povpraševanje po faktorjih*.
  - Čeprav se cene produkcijskih faktorjev na trgih opredeljujejo v odvisnosti od stanja na trgu produktov (povpraševanje po produktih), je s stališča posamezne panoge tržišče faktorjev samostojen, neodvisen mehanizem formiranja cen faktorjev.
  - S stališča posamezne panoge je cena dana. Cena produkcijskega faktorja pa je rezultat skupnega povpraševanja in ponudbe PF.

### 3 Izvajanje povpraševanja za faktorjem iz njegovega proizvoda

- Koristnost v proizvodnji je izražena s produktivnostjo faktorjev. Katera enačba predstavlja kriterij odločanja podjetnika, ali bo določeni faktor zaposlil ali ne?
- Povpraševanje za faktorjem je izvedeno iz vrednosti mejnega proizvoda faktorjev.
- V čem je krivulja povpraševanja za faktorjem povezana s krivuljo ponudbe posameznega podjetja?

- Izbral bo faktor, pri katerem bo njegova cena enaka njegovemu vrednostnemu mejnemu produktu  
 $\Delta P_i \cdot C_p = C_i$   
Podjetnik :  
 $\Delta P_i \cdot C_p \geq C_i$

b) Vrednost mejnega proizvoda ~produktivnost faktorja. Podobno kot je povpraševanje po dobrinah izvedeno iz mejnih koristnosti teh dobrin.

c) Krivulja povpraševanja po faktorju izhaja iz njegove koristnosti v proizvodnji – iz njegove produktivnosti. Krivulja ponudbe posameznega podjetja je odvisna od povpraševanja po proizvodih faktorja – če se poveča povpraševanje po produktu se poveča tudi povpraševanje po faktorju. Povečanje cene faktorja poveča mejne stroške, to pa pri nespremenjeni prodajni ceni produkta zmanjša optimalno količino produkta (→ zmanjša se ponudba podjetja). Zaradi tega se zmanjša povpraševanje produkcijske enote po vseh faktorjih.

## 5 Ponudba faktorja in njegova cena

- Če je faktor brezplačno dan v naravi, kateri pogoji morajo biti izpolnjeni za obstoj cene faktorja?
- Ali lahko poleg naravne redkosti še kaj drugega vpliva na ceno na danem trgu?
- Če pa faktor ni brezplačno dan v naravi, njegova ponudba stane. Katera krivulja ponazarja pogoje njegove ponudbe?
- Katere druge determinante poleg privatne lastnine omogočajo zmanjševanje ponudbe faktorjev pod naravno omejenostjo?
- V čem je bistvena razlika med monopolizacijo na bazi privatne lastnine in drugih pravic oz. monopolizacijo na bazi odločbe organov oblasti?
- Potrebni in zadostni pogoji za ceno faktorja?

a) Relativna redkost, oblika, ki omogoča fizično privatizacijo in privatna lastnina.

b) Privatno lastniško omejevanje ponudbe faktorja.

c)

D

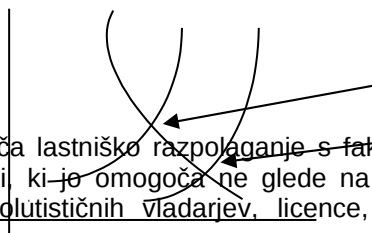
$S_V$

$S_P$

privatno omejevanje

naravna omejenost

Faktorji se ne nudijo v količinah, ki bi znižale njihove cene na 0, ker njihova ponudba stane. Ponudba faktorjev je tako opredeljena z mejnimi stroški njegove produkcije



d) To omogoča lastniško razpolaganje s faktorji, lahko gre za monopolizacijo na osnovi odločitev organa oblasti, ki jo omogoča ne glede na obliko tržišča. Npr.: tržni privilegiji mest, produkcijski privilegiji absolutističnih vladarjev, licence, fiksiranje cen nad normalne, planiranje količin pod normalne...

e) Na bazi privatne lastnine se to dogaja v omejeni konkurenci, na bazi odločbe organa pa ne glede na trg.

f) Potrebni so vsi trije pogoji (relativna redkost, oblika, ki omogoča fizično privatizacijo in privatna lastnina). Zadostna pogoja: privatno lastništvo, možnost za privatizacijo.

## 6 Produktivnost faktorja in njegova cena

a) V splošnem dohodek faktorjev ni proporcionalen njihovi produktivnosti. Na ožjih homogenih segmentih ločimo absolutne in diferencialne dohodke faktorjev. Razloži.

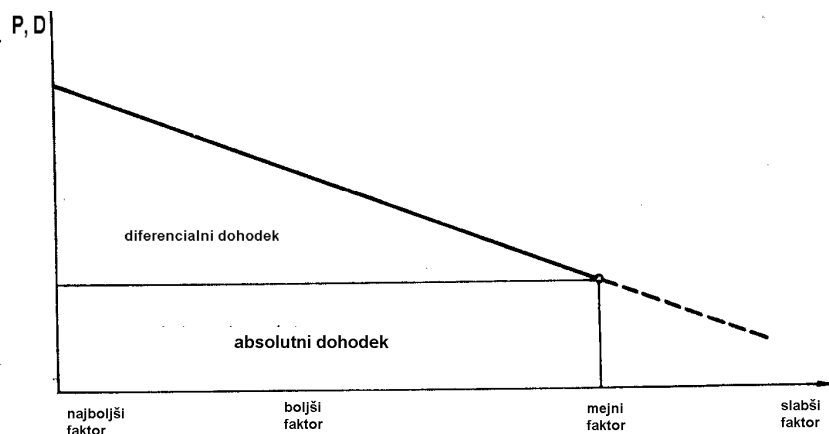
b) Kaj je mejni faktor?

c) Kateremu subjektu, kupcu ali prodajalcu faktorja je vseeno, ali je faktor bolj ali manj produktiven, če je njegova produktivnost upoštevana v ceni faktorja?

d) Kdaj so po nekaterih stališčih absolutni in diferencialni dohodki po svojem družbeno-ekonomskem pomenu monopolni dohodki in kdaj ne?

a) **Absolutni dohodek:** dohodek zadnjega še zaposlenega faktorja – mejnega faktorja.

**Diferencialni dohodek:** dohodek, ki ga dobijo produktivnejši faktorji.



- b) Zadnji še uporabljeni faktor v proizvodnji, najslabši med zaposlenimi faktorji.
- c) Vseeno je kupcu, produktivnost kompenzira cena. Prodajalcu bi bilo vseeno, če bi bil sposoben, da pri nespremenjenih stroških da kakršnokoli produktivnost.
- d) **Absolutni dohodek** je ekvivalent za napor, ki ga povzroči sodelovanje faktorja v proizvodnji. Ta je monopolni, če je rezultat omejenosti ponudbe faktorja v primerjavi s povpraševanjem po njem. Je normalen pri delu (pozitiven). kapital = 0, zemlja = 0.

**Diferencialni dohodek** je realno monopolni, kjer je odraz trga, da je faktor nehomogen.

## 7 Primarni faktorji proizvodnje

- a) Klasična politična ekonomija je grupirala faktorje proizvodnje v tri skupine. Kateri so ti faktorji proizvodnje, kateri so njihovi lastniki in kateri so njihovi dohodki?
- b) Podrobnejša delitev razvršča faktorje proizvodnje v pet skupin. Kateri so ti faktorji proizvodnje, kateri so njihovi lastniki in kateri so njihovi dohodki?
- c) V čem se faktor podjetništvo loči od faktorja delo?
- d) Kaj je definicija faktorja kapital, kot je potreben vsakemu procesu proizvodnje, ne le kapitalističnemu?

- a) Delo – delavci – plača; kapital – kapitalist – obresti; zemlja – zemljiški lastnik – zemljiška renta.
- b) Poleg zgornjih še dva: izumiteljstvo – izumitelj – izumiteljska renta; podjetništvo – podjetnik – podjetniški dobiček.
- c) Delo – fizično, intelektualno, opravljanje rutinskega dela. Podjetnik vlaga kapital v proizvodna sredstva in kombinira faktorje.
- d) Kapital je del dohodka predhodnih obdobij, ki v teh obdobjih niso bili porabljeni, ampak privarčevani in investirani, da bi se omogočilo vključevanje novih proizvodnih sredstev v proizvodnjo.

### .7.1

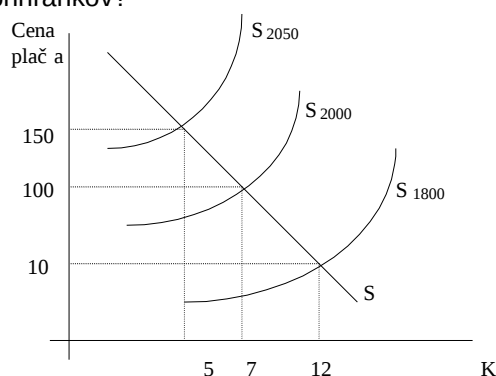
- a) Kako podjetništvo vpliva na kvaliteto uporabe kapitala?
- b) Kako ločimo vlogo kapitalista lastnika od vloge kapitalista podjetnika?
- c) Kaj predstavlja faktor izumiteljstvo in zakaj je izumiteljski dohodek težje definirati? Ali je ta dohodek običajno enak doprinosu izuma povečanju proizvoda ali ne?
- a) Tako, da ga naloži v produktivna proizvodna sredstva. Kvalitativno homogenemu kapitalu da kvalitativne razlike. Podjetništvo s pomočjo kapitala ustvarja nove proizvodne odnose s čim boljšo kombinacijo proizvodnih faktorjev; torej s čim bolj kvalitetno uporabo kapitala.
- b) Kapitalist lastnik je lastnik kapitala – denarni kapitalist. Kapitalist podjetnik pa razpolaga s kapitalom in ga vlaga v sredstva za proizvodnjo – aktivni kapitalist. Procesu je potreben kapital, ne pa sam denarni kapitalist. Sam zaslužek podjetnika ni odvisen le od njegovih sposobnosti, pomembno vlogo ima njegovo razpolaganje s kapitalom – profit.
- c) Izumiteljstvo ustvarja nove tehnološke procese, orodja, boljšo organizacijo, omogoča družbeni razvoj. Ne sodeluje neposredno v proizvodnji, zato ga tudi proizvodnja plača bolj posredno, delno.

Izumitelji so plačani iz viška vrednosti, največkrat sploh niso. Podjetnik bo uporabil izum, le če se mu to splača, zato mora izumitelj ponavadi znižati ceno – odstopiti del podjetniku. Tako se del dohodka produkta običajno prenese na podjetnika.

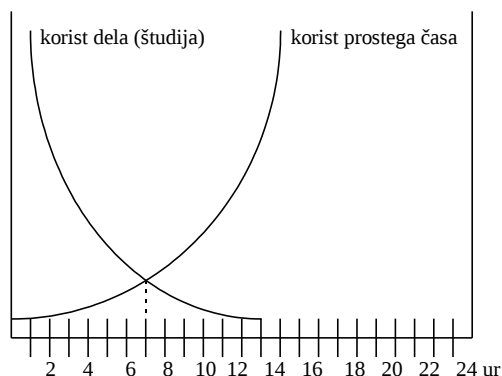
## 8 Specifičnost ponudbe dela

- V literaturi je kot specifičnost ponudbe dela znana nazaj obrnjena krivulja ponudbe dela. Ali gre za statistično obliko te krivulje ponudbe, ali za krivuljo ponudbe na trgu dela na določenem področju in ob določenem času kot ekonomskem prostoru, kjer se srečujeta ponudba in povpraševanje ter določajo cene faktorjev?
- Navedi primer, ko je taka specifična krivulja dela rezultat sekularne primerjave situacij v določeni deželi.
- Navedi primer, ko je taka specifična krivulja dela rezultat primerjave situacij v razviti in nerazviti deželi.
- Kako je to povezano z vrednotenjem prostega časa glede na dohodek in materialne dobrine?
- Kakšna je dohodkovna elastičnost prostega časa in prihrankov?

a) Statistično. Spremljanje procesa ponudbe dela skozi obdobja da nenormalno krivuljo, na ožjih sektorjih se ponudba dela obnaša povsem normalno.



- Kmetijstvo je danes bolj produktivno, v prejšnjih obdobjih so delali bistveno več za manjši dohodek.
- V nerazviti državi delajo delavci dlje za manjši dohodek. V razvitih pa ravno obratno.
- S povečanjem produktivnosti se omogoča zadovoljevanje potreb v materialnih produktih, in sicer pri zmanjšani ponudbi dela. Osvobojeni napori in čas se izkoriščajo za zadovoljevanje drugih potreb. Ko imamo večje dohodke, hočemo tudi več prostega časa, da dohodke porabimo.



- Gre za boljšo dobrino elastičnost  $>1$

## 9 Stroški dela in ponudba dela

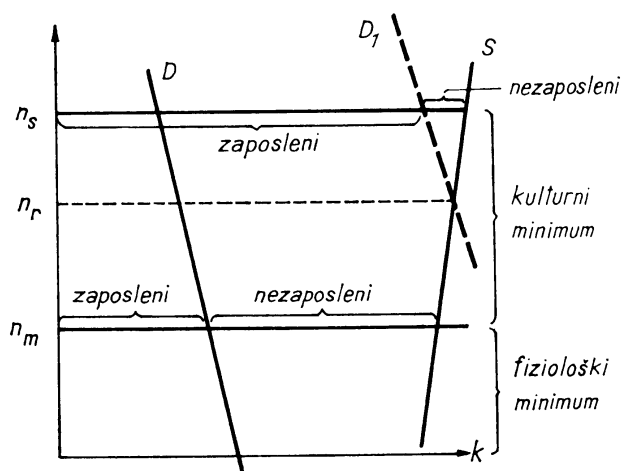
- Optimalna količina dela posameznika je rezultat primerjave stroškov dela in dohodka (proizvoda). Zakaj nastaja razlika med mejnimi in povprečnimi stroški dela?
- Po katerem pravilu določi posameznik optimalno količino dela pri konstantnem proizvodu in pri padajočem proizvodu?
- Kateri so lahko razlogi, da govorimo o padajočem proizvodu? Kakšen je položaj, če upoštevamo še koristnost proizvoda?
- Posameznik kot dvojni monopolist v razpolaganju s svojo delovno silo.

- a) Ker stroški s količino dela rastejo. Napor je rastoča funkcija količine dela. Produktivnost pa je padajoča funkcija količine dela.
- b) **Konstantni proizvod**: sečišče mejnih stroškov in produkta oz. dohodka. **Padajoči proizvod**: sečišče mejnih stroškov in mejnega koristnega proizvoda
- c) Produktivnost ni konstantna, s povečanjem dela upada. Koristnost dohodka (produkta) pada z njegovo rastjo ( $\rightarrow$  1. Gossenov zakon). Zato krivulja produkta pada celo takrat, ko je sam realni produkt konstanten.
- d) Delavec je monopsonist – kupuje delo (čas, napor) od samega sebe, hkrati pa je tudi monopolist – prodaja produkt tega dela samemu sebi ali pa kapitalistu (produkt = zaslužek).

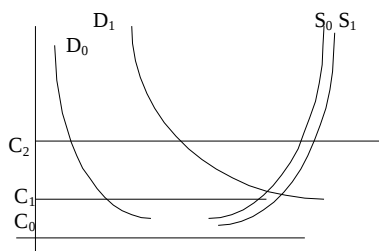
## 10 Dolgoročne karakteristike ponudbe primarnih faktorjev

- a) V ponudbi primarnih faktorjev nastanejo na dolgi rok pomembne spremembe v ponudbi. Kakšna je bila ponudba dela na prehodu iz fevdalizma v kapitalizem?
- b) Kako se formira kulturni minimum v sodobnem gospodarstvu in kako vpliva na odnos med zaposlenimi in nezaposlenimi?
- c) Kakšen je dolgoročen odnos ponudbe in povpraševanja za zemljo in kako to vpliva na zemljiško rento?
- d) Dolgoročno gibanje ponudbe in povpraševanja za kapitalom. Zakaj je tu položaj glede obrestne mere bistveno drugačen kot pri zemljiški renti?
- e) Smer in razlogi za dolgoročno gibanje cen posameznih vrst primarnih produkcijskih faktorjev.

- a) Ponudba dela je bila mnogo večja kot povpraševanje po njem. Zelo velika nezaposlenost. Skozi obdobja razvoja ponudba dela ni več absolutna. Dviga se proti levi in tako opredeljuje skupaj s ponudbo izumiteljstva novo kategorijo – kulturni minimum.
- b) Poveča se povpraševanje po delu, zaposlenih je več, stvarni zaslužek je večji od ravnotežnega. Skupaj s fiziološkim minimumom ga opredeljuje kulturni – dobijo ga zaposleni. Nezaposleni delavci dobijo le fiziološki minimum – ta ni negativen, temveč pozitiven in opredeljuje spodnjo mejo zaslužka. V sodobnih gospodarstvih povečanje zaslužka zmanjšuje nezaposlenost.



- c) Ponudba zemlje je omejena, povpraševanje se povečuje, zato cena zemlji dolgoročno raste.



d) Povpraševanje po kapitalu raste, vendar njegova ponudba raste še hitreje, ker so prihranki boljše dobrina (z večanjem dohodka se vse več prihrani in vse manj porabi – koristnost porabe pada, koristnost prihrankov raste). Zato obrestne mere dolgoročno padajo.

e) **Delo** – razlog je povečanje povpraševanja po delu zaradi akumulacije kapitala, širjenja produkcije, množenja prebivalstva, dolgoročno tudi TN. Cena delu raste, v sodobnih gospodarstvih celo primanjkuje ponudba nekvalificiranega dela.

**Zemlja** – rast povpraševanja zaradi povečanja prebivalstva, vse večje potrebe po naravnih izvorihi zvišujejo zemlji ceno.

**Kapital** – širjenje proizvodnje, ki jo izzove povečanje prebivalcev in TN, je razlog za povečanje povpraševanja, ker so prihranki boljše dobrina se kapital vse bolj kopiči, cena pa mu pada.

## 11 Prosta (svobodna) konkurenca in normalni dohodki primarnih faktorjev

a) Koncept proste konkurence, ravnodušnost in neravnodušnost. Ali gre tu za teoretske primerjave, ali za opis dejanskega stanja?

b) Prosta konkurenca glede na vseh pet faktorjev proizvodnje oz. glede na en faktor proizvodnje.

c) Kako imenujemo dohodke, ki bi veljali v prosti konkurenci?

d) Kateri elementi opredeljujejo stroške dela?

a) To je le teoretska primerjava, saj v sodobnih gospodarstvih ljudje niso ravnodušni, prosta konkurenca pa je tudi redka.

b) Prosta konkurenca pomeni razpolaganje s katerimi koli od obstoječih faktorjev in sodelovanje z njimi v produkciji. Ni monopoliziranosti, lastništvo vseh in vsakogar.

c) Normalni dohodki.

d) Fizični in intelektualni napor, riziko sodelovanja s faktorjem, odgovornost za sredstva, ljudi in rezultate procesa.

## 12 Monopolni dohodki in eksploatacija

a) Kaj pomenita za delitev monopolizacija faktorjev in monopolni dohodki?

b) Kaj odločilno vpliva na sodelovanje z določenimi produkcijskimi faktorji v slučaju monopolizacije faktorjev in kaj v primeru proste konkurence?

c) Kako se predpostavke v teoretskih modelih glede konkurence in ravnodušnosti približujejo realnosti in kakšne so posledice za delitev?

a) Pomeni, da igra glavno vlogo pri dohodkih monopolizacija in ne stroški dela. To omogoča pozitivne dohodke, ki niso ekvivalent nikakršne stvarne proizvodne storitve. Če faktorji, ki s produkcijo nimajo stroškov, dobijo pozitivne dohodke, je to posledica monopolizacije. To za delitev pomeni, da morajo delavci družbeni produkt deliti tudi z njimi.

b) V primeru proste konkurence količino sodelovanja določenega faktorja v produkciji opredeljujejo stroški. Tu ne sodelujejo z določenim faktorjem, ker so se tako odločili, ker nočejo.

V primeru monopolizacije je odločilno monopolno lastništvo – to ponudi manjšo količino, zato da doseže pozitivno ceno. Tu ne morejo sodelovati z določenimi faktorji, ker so le-ti v privatnem lastništvu drugih.

c) Neravnodušnost je možna v vsaki situaciji (pri prosti konkurenci je to zelo pomembno). Pri monopolu je važno le, ali imaš faktor ali ne, želja je sekundarnega značaja. Realno: Neravnodušnost v praksi srečujemo, nimamo proste konkurence nad vsemi faktorji, možna je prosta konkurenca la na tistih faktorjih, ki niso odvisni od človekovih sposobnosti.

## 13 Grafični prikaz Marxove teorije razdelitve

a) Kako pride do delitve čistega produkta (potrebne in presežnega) med lastnike posameznih primarnih faktorjev?

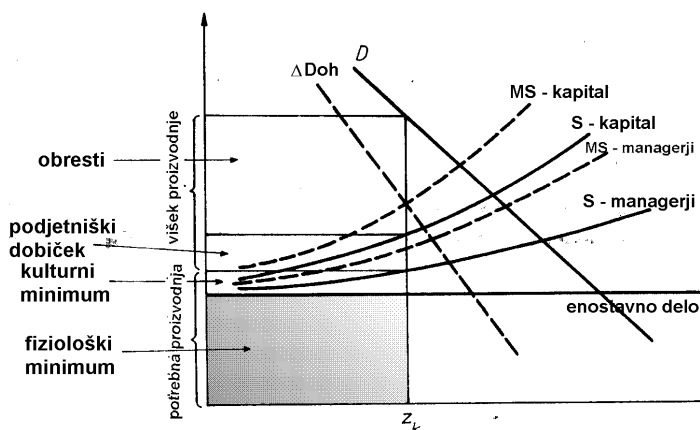
b) Graf in opis!

c) Kaj je potrebno, da podjetnik realizira ves podjetniški dobiček?

a) Potrebni produkt dobi faktor delo – življenjski minimum. Ob ukinitvi predpostavke proste konkurence, torej v primeru privatnega lastništva, delavci ne dobijo celotnega produkta (normalni dohodki kapitala so 0), temveč ga delijo s kapitalisti. Pri tem se pokaže aktivna vloga kapitala in

pasivna vloga dela, ki se kaže v absolutni elastičnosti ponudbe dela. Zaposlenost opredeljuje sečišče mejnega produkta dela z zaslužkom, ki je na življenjskem minimumu. Tako se loči potrebni in presežni produkt. Če je kapitalist hkrati tudi podjetnik, je s tem določen tudi podjetniški dobiček. Če pa se osebi kapitalista in podjetnika ločita, vpeljemo še ponudbo podjetništva. Sečišče mejnih stroškov in mejnega produkta zopet pove zaposlenost, hkrati pa ločitev presežne vrednosti na podjetniški dobiček in obresti. Za sodobna gospodarstva je značilno tudi pojavljanje kulturnega minimuma (nastane, ker se ponudba dela dviga – sestavljeno delo, dodatek izumiteljstva). Potrebno je poudariti, da podjetnik v bistvu zaposluje tako, da plača kapitalistu obresti, ostanek pa je podjetniški dobiček.

b)



Slika prikazuje, da podjetnik najema faktorje (jih zaposluje). V organizacijskem smislu je on nosilec celotnega procesa, kapital je to le v družbenem smislu. Vendar pa ne smemo pozabiti, da je kapital osnovni subjekt produkcije, katere cilj je prisvajanje viška vrednosti – profita, zato morda ni pravilno, da se na sliki kapitalu in delu daje isto mesto, isti položaj.

c) Podjetnik zaposluje faktorje, jih kombinira, uvaja v produkcijski proces. Z vsakim novim faktorjem se količina zaposlenosti manjša – *proizvodni učinek monopola*, cena pa je višja. Od podjetnika je odvisno, če bo dovolj sposoben pri izbiri in si bo tako omogočil podjetniški dobiček. Če mu ne uspe, ima izgubo, ali pa mu zaslužek pokrije le stroške = le dohodke, ki jih mora izplačati najetim faktorjem. Bistvo podjetništva je odkrivanje faktorjev, katerih cena je manjša od njihove produktivnosti – to mu bo omogočilo podjetniški dobiček.

$$C_{PF} < C_P \cdot \Delta P$$

## 14 Marxov koncept vrednosti delovne sile

- Kaj je delo, kaj delovna sila?
- Vrednost dela, vrednost delovne sile in izkoriščanje.
- Katere vse minimume poznate in kako so opredeljeni?
- Kaj je posledica dejstva, da je življenjski minimum družbeni in ne tehnični?
- V čem je posebnost delovne sile kot blaga pri Marxu?

a) **Delovna sila** je skupek delovnih sposobnosti, s katerimi razpolaga delavec.

**Delo** je primarni faktor, izvorni produkcijski faktor.

b) **Vrednost dela** – vrednost produkta, ki ga delo ustvari.

**Vrednost delovne sile** – vrednost tiste količine življenjskih sredstev, ki so potrebna za reprodukcijo delovne sile – življenjski minimum oz. vrednost potrebnega proizvoda.

**VREDNOST DELA – VREDNOST DELOVNE SILE = PRESEŽNA VREDNOST** oz. delež kapitalista, ki pomeni izkoriščanje delavca.

c) **Življenjski minimum** ima dva dela:

Fiziološki minimum, ki je sestavljen iz količine življenjskih sredstev, ki je potrebna za fizično reprodukcijo delovne sile, je v različnih državah različen in se bistveno ne spreminja.

Kulturni minimum, ki obsega življenjska sredstva, potrebna za kulturno življenje delavca, za sprostitev,..., ta se v času spreminja, se z razvojem povečuje.

**Družbeni minimum** – življenjski minimum, s TN se povečuje

**Tehnični minimum** – minimum sredstev, potrebnih za produkcijo drugega blaga, s TN se zmanjšuje.

d) To pomeni, da se s TN povečuje, kajti zmanjševanje tehničnega minimuma produkcije drugih dobrin je pogoj za povečanje družbenega minimuma reprodukcije delovne sile.

e) Na trgu dela se ne prodaja delo kot takšno, prodaja in kupuje se delovna sila – pravica razpolagati z njo. Od podjetnika je odvisno, kako uspešno jo bo izkoristil, koliko dela bo izvlekel iz nje, kolikšen produkt bo z njo proizvedel. Njegovo izkoriščanje omogoča pridobivanje viška vrednosti.

## 15 Presežna vrednost in načini njenega povečevanja

- Definicija stopnje presežne vrednosti na vse možne načine.
- Načini povečevanja presežne vrednosti.
- Kako jih je mogoče povezati z elementi enačbe produktivnosti dela?

a) 1. opredeli osnovno razmerje v produkciji – razmerje med delavci in kapitalisti; stopnja izkoriščanja dela s strani kapitala – stopnja eksploatacije = stopnja izkoriščanja delovne sile = stopnja presežne vrednosti

2. razmerje med viškom delovnega časa in potrebnega časa

3. razmerje med viškom vrednosti in vrednosti delovne sile

4. razmerje med potrebnim delom in viškom dela

b) **Absolutni** – temelji na povečanju proizvodne sile dela (podaljšanje delovnega časa, hitrejše, napornejše delo). **Relativni** – temelji na povečanju proizvodne sile dela (boljša organizacija dela, mehanizacija, avtomatizacija).

c)

$$\frac{P}{Z} = \frac{P}{K} \cdot \frac{K}{Z} \quad \leftarrow \text{= tehnična opremljenost dela} \rightarrow \text{več kapitala na zaposlenega; pomeni relativni način povečanja presežne vrednosti.}$$

$$\frac{P}{Z} = \frac{N}{Z} \cdot \frac{P}{N} \quad \leftarrow \text{produktivna sila dela – relativni način}$$

$$\leftarrow \text{intenzivnost dela – absolutni način}$$

## 16 Življenjski minimum in produktivnost dela

a) Ali je vrednost delovne sile določena na trgu delovne sile kot rezultat povpraševanja in ponudbe ali pa izven trga z vrednostjo produktov, potrebnih za njeno obnovo?

b) Ali obstaja zveza med produktivnostjo gospodarstva in potrebnim produktom, kratkoročno, dolgoročno?

c) Faktorji mehanizma prenosa rasti produktivnosti na rast življenjskega minimuma.

a) Izven trga, cena na trgu lahko niti ne pokrije življenjskega minimuma, delavci umrejo.

b) Kratkoročno je potrebnih produkt neodvisen od produktivnosti dela in gospodarstva.

Dolgoročno povečana produktivnost gospodarstva kot celote povečuje tudi potrebni prrodukt. Vzrok je širjenje proizvodnje, TN, izumiteljstvo. Povečuje se produktivnost vseh faktorjev, delček se prisvoji tudi delo. Z večanjem produktivnosti se večja kulturni minimum, s tem pa tudi življenjski minimum in plače.

$$\Delta P = f(\Delta De, \Delta Ka, \Delta Po, \Delta Zu, \Delta Ze)$$

c) 1. Konkurenca med kapitalisti pri prodaji njihovih produktov znižuje cene, s tem se povečajo realni dohodki delavcev v vseh gospodarstvih.

2. Zaradi izumiteljstva se povečuje družbeni produkt. Če je konkurenca, se povečani družbeni produkt prenese v potrebni produkt. Povečuje se kulturni minimum.



## 17 Mejni produkt dela in plače

- Razmerje med plačami in življenjskim produktom na kratek in dolgi rok.
- Razmerja med življenjskim minimumom, mejnim vrednostnim produktom dela in plačo.
- Na kakšne načine pridobiva podjetnik del dohodkov lastnikov posameznih primarnih faktorjev?

a) Kratki rok – zaslužki so dani – enaki so potrebnemu produktu. Optimalna zaposlenost je opredeljena z enakostjo vrednosti mejnega produkta in potrebnega produkta. Izenačevanje mejnega produkta s potrebnim produktom ne dokazuje, da rast mejnega produkta določa rast zaslužkov – koliko delavci resnično dobijo je odvisno od razmerja med njimi in kapitalisti.

Dolgi rok – zaslužki niso več dana količina. Mejni produkt posameznega faktorja ni neodvisen od produktov drugih faktorjev, se menja skupaj z njimi. Produktivnost dela lahko ostane enaka, njen mejni produkt se povečuje s TN.

b) ŽIVLJENJSKI MINIMUM = PLAČA = MEJNI VREDNOSTNI PRODUKT DELA

Kratki rok – življenjski minimum je dan, ta določi višino plač, relativno neodvisno od mejnega produkta dela.

Dolgi rok: ni neodvisnosti, mejni produkt dela vpliva na življenjski minimum (kulturni minimum se povečuje, kar je povezano z novo tehnologijo) – to se izrazi v rasti plač, dvigovanje plač pomeni vzpodbudo, produktivnost dela je odločilna za plače. Dolgoročno s TN povečujemo produktivnost faktorjev. Mejni vrednostni produkt dela se s tem povečuje, to poveča plače in življenjski minimum delavca.

c) Tako, da plača ceno faktorja, ki je manjša od faktorjevega mejnega vrednostnega produkta.

$$C_i \leq \Delta P \cdot C_p$$

Podjetništvo = kombinacija faktorjev – skuša dobiti čim bolj poceni faktorje, jih dobro kombinirati; same cene faktorjev pa so zanj dane (določene na trgu produkcijskih faktorjev).

## 18 Normalni dohodki delavcev

- Ali je predpostavka, da so delovne sposobnosti delavcev nemonopolizirane realistična?
- Kakšni bi bili dohodki delavcev v primeru proste konkurence glede delovnih sposobnosti in hkrati ravnodušnosti?
- Kaj spremeni, če delavci niso več ravnodušni glede na opravljanje raznih del, prosta konkurenca glede delovnih sposobnosti pa še ostaja?
- Ali so razlike v osebnih dohodkih za različna dela izraz neenakopravnosti ali ne?

a) Ne, rodimo se že s prirojenimi sposobnostmi; nimamo vsi enakih pogojev, da bi pridobili sposobnosti.

b) Dohodki delavcev bi bili na enoto časa enaki, ne glede na vrsto dela.

c) Težja dela imajo manjšo ponudbo in večje plače; lažja dela imajo večjo ponudbo in manjše plače. Dohodki bodo na enoto delovnega časa sicer različni, vendar na enoto napora enaki.

d) Ni izkoriščanja, delavci se sami odločijo, kje bodo delali.

## 19 Monopolizirane delovne sposobnosti

- Iz katerih razlogov so v praksi delovne sposobnosti monopolizirane?
- Kako monopolizacija delovnih sposobnosti bistveno spreminja ponudbo delavcev za opravljanje različnih del?
- Razlike med normalnimi in monopolnimi dohodki delavcev imenujemo delovne rente.
- Kaj je definicija enostavnega (mejnega) dela in diferencialne delovne rente?
- Ali je dohodek enostavnega dela monopolen ali ne? Razloži.

a) Zaradi prirojenih in pridobljenih delovnih sposobnosti.

b) Težavnost dela ni več glavni faktor ponudbe. Nekatera so monopolizirana - omejena le na tiste ljudi, ki razpolagajo z določenimi sposobnostmi (ponudba je nizka, cene so visoke). Pri ostalih je ponudba izredno velika (→ ponudba raste, cene padajo).

c) Lahko je pozitivna ali negativna.

d) **Enostavno mejno** - za njegovo opravljanje ne potrebujemo nobenega znanja in naravnih talentov.

**Sestavljeno** - monopolizirano, prinese večje dohodke.

**Diferencialna delovna renta** - višek dohodka med dohodkom mejnega dela, je vedno pozitivna, pri mejnem delu je 0.

e) V primeru ukinitve proste konkurence je dohodek enostavnega dela monopolen, saj je manjši od normalnega dohodka. Vendar pa, ker sodelovanje s faktorjem delo v proizvodnji prinaša stroške, je to ekvivalent za napor, za razliko od dohodka najmanj plodnega zemljišča, ki je rezultat omejenosti ponudbe faktorja. To je po svojem družbeno-ekonomskem izvoru čisti monopolni dohodek.

## 20 Vrednost in vrednostne cene

- Vrednost kot izraz intenzivnosti pojava v različnih primerih.
- Zakaj vrednost merijo monopolni in ne normalni dohodki, normalni stroški?
- Kaj so vrednostne cene?
- Zakaj trdi Marx, da vrednost ni materialna veličina, temveč materializacija odnosov med proizvajalci?
  - Merske enote - tone, metri. Relativna števila - indeksi, koeficienti.
  - Dohodki, ki jih dobijo delavci v realnem gospodarstvu so monopolni dohodki. V realnosti ljudje ne razpolagamo z enakimi sposobnostmi, prosta konkurenca je tako mogoča le na faktorjih, ki niso odvisni od človeških sposobnosti. Odnosi med dohodki so dokaj stabilni v času in prostoru. V vseh gospodarstvih nekvalificirani delavci dobijo manjše dohodke od kvalificiranih. Normalni dohodki so le teoretična konstrukcija, s katero razlagamo izkoriščanje.
  - Normalna cena** - cena, ki jo zagotavlja svobodna konkurenca in je najnižja možna cena (v socializmu je vrednostna, v kapitalizmu pa produkcijska). **Normalni dohodki** - dohodki, ki jih zagotavlja normalna cena, krijejo stroške - *normalne stroške*. Ti dohodki ne omogočajo nikakršnih dodatnih monopolnih dohodkov.
  - Vrednostne cene** - cene, ki so proporcionalne vrednosti dela - monopolskim osebnim dohodkom, krijejo v sebi izkoriščanje. Neenakost med proizvajalci, ki je posledica različnih delovnih sposobnosti.
  - Delo, ki ustvarja vrednost ni materialna veličina. Ker je proporcionalen realnim - monopolnim dohodkom, je le materializacija odnosov med posameznimi proizvajalci.

## 21 Razdelitev presežne vrednosti med kapitaliste in podjetnike

- Delitev čistega produkta med in znotraj posameznih skupin lastnikov primarnih faktorjev.
- Elementi presežne vrednosti, sestavni deli profita.
- Kapitalist – podjetnik: ena ali dve osebi in dohodki
  - Potrebni produkt - delavci; presežni produkt - zemljiški lastnik, kapitalist, podjetnik, izumitelj.
  - Profit je dohodek kapitala - obresti, dohodek podjetnika - podjetniški dobiček.
  - Pri plačilu obresti kapitalu bo podjetnik primerjal mejni produkt kapitala z obrestmi znižanimi za potrebni produkt. Če je podjetnik kapital najame, plača za njegovo uporabo in to je strošek, ki se odšteje od njegovega dohodka. Če pa uporablja lastni kapital, torej ga ne jema od samega sebe, plača samemu sebi tudi obresti.

## 22 Razdelitev podjetniškega dobička (produkcijska cena)

- Kaj je bistvo podjetništva?
- Kaj je posledica proste konkurence glede produkcijskih sredstev (kapitala) znotraj panoge, kaj med panogami?
- Zakaj se tehnična opremljenost dela uporablja kot merilo razvitosti tehnike v panogi?
- Kateri kriterij se uporablja za razdelitev profita pri produkcijski ceni?
- Kako se glasi enačba profita na časovno enoto? V čem je ta kriterij analogen oblikovanju plače na časovno enoto pri prosti konkurenci glede delovnih sposobnosti, vendar neravnodušnosti?
- Grafični prikaz oblikovanja produkcijske cene.
- Kako se imenujeta konkretni obliki normalne cene v različnih sistemih in po katerih kriterijih se delita potrebni in presežni produkt v njih?
- Kdaj in zakaj je vrednostna cena enaka produkcijski?
  - Bistvo podjetništva je odkrivanje faktorjev, katerih cene so podproporcionalne njihovi produktivnosti, katerih cene so manjše od produktivnosti. Ker cene resnično niso proporcionalne

produktivnosti in ker izumiteljstvo zmanjšuje cene na enoto produktivnosti, je podjetništvo vse bolj pomembno.

b) Nemonopoliziranost sredstev pomeni, da četudi so sredstva razredno monopolizirana, je znotraj kapitalističnega razreda svobodna konkurenca. To pomeni, da lahko vsak podjetnik razpolaga s katerim koli sredstvom, ki ga pozna gospodarstvo. Znotraj panog to pomeni, da lahko pride v katerokoli panogo in proizvaja sredstva, ki se uporabljajo v tisti panogi (za nekatere panoge so potrebna točno določena sredstva). Vsi kapitali so vloženi le v najproduktivnejša sredstva, ni ekstra profitov - diferenciacije (znotraj panoge). Kapital se bo nalagal samo v produktivne panoge (med panogami)

c) Večja ko je organska sestava kapitala, večji je profit. Zato, ker visok tehnični nivo pomeni tudi več kapitala na enoto dela - organska sestava kapitala.

$$C_i \leq \Delta P \cdot C_p$$

d) Producerska cena je sestavljena iz dveh delov:

1. iz dohodkov, ki so proporcionalni dohodkom v pogojih monopoliziranih sposobnosti.
2. iz profitov kapitalistov, ki so enaki na enoto kapitala (ker sredstva niso monopolizirana) in proporcionalni organski sestavi kapitala.

e)

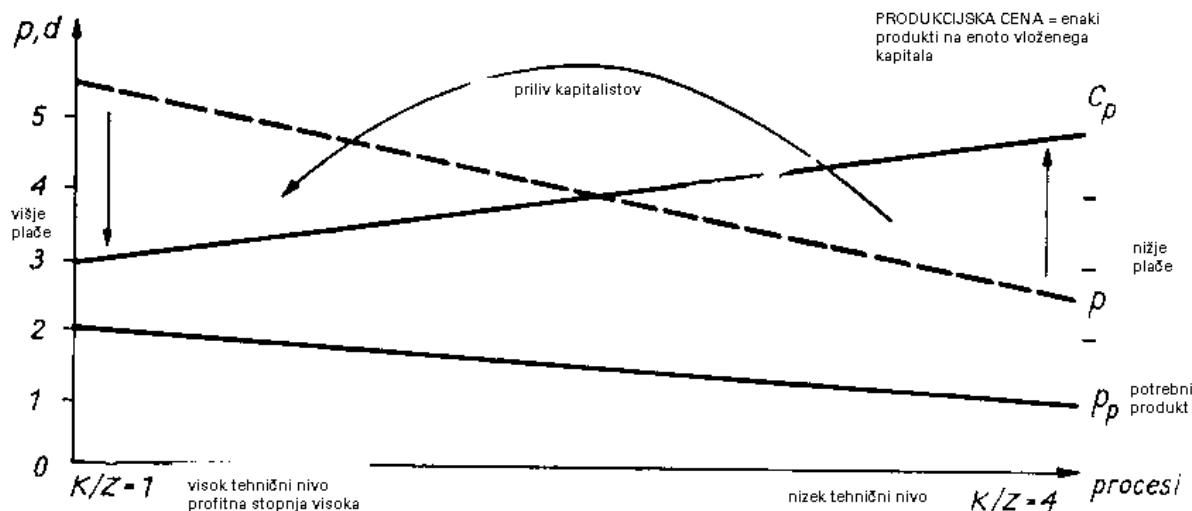
$\frac{P}{Z} = \frac{K}{Z} \cdot \frac{P}{K}$  Dohodki se izenačujejo na enoto kapitala, so pa večji, če v produkciji sodeluje več kapitala. Profiti so večji pri večji organski sestavi kapitala, na enoto kapitala pa so profiti enaki.

$\frac{P}{Z} = \frac{N}{Z} \cdot \frac{P}{N}$  Dohodki so na enoto napora enaki, pri težjem delu so dohodki večji. Dohodki se izenačujejo na enoto dela (v smislu napora).

Tako delavec in kapitalist sodelujeta v prosti konkurenci, zato so njuni dohodki enaki na enoto napora oz. enoto kapitala, torej večji pri težjem delu oz. večji količini kapitala.

f)

Uvajanje produkcijskih sredstev v proizvodnjo → večja produktivnost v nekaterih procesih



g) Potrebni produkt - kriterij delitve je delo. Presežni produkt:

- kapitalizem: kapital v privatni lasti si lasti presežni produkt. Kriterij delitve je kapital. *produkcijska cena*
- socializem: kapital v družbeni lasti. Kriterij delitve je last nad faktorji. Edini faktor v rprivatni lasti pa je delo.  *vrednostna cena*

h) Ko se krivulji sekata. Tu je K/Z povprečen = organska sestava enaka družbenemu povprečju. Kapitalno intenzivne panoge se izenačijo z delovno intenzivnimi.ceni sta lahko enaki samo numerično.

vrednostna cena > produkcijska cena → delovno intenzivnejša področja

vrednostna cena < produkcijska cena → kapitalno intenzivnejša področja

## 23 Razredno in individualno nemonopolizirana (produkcijska) sredstva

- Definicija socializma v ekonomskem smislu.
- Zakaj model vrednostne cene ob razredno in individualno monopoliziranih sredstvih, četudi se deli v plače ves čisti produkt, ni življenjski?
- Katere predpostavke bi morale biti izpolnjene, da bi vrednostni model deloval? /enaka tehnična opremljenost dela v vseh panogah ali kapital kot prosta dobrina/
- Zakaj bi prišlo do selitve kapitalistov v sistemu vrednostne cene; do selitve delavcev v sistemu produkcijske cene?
- Po katerih (dveh) kriterijih se oblikuje produkcijska cena, po katerem vrednostna cena?

a) Svobodna konkurenca med delavci - sredstva niso niti razredno niti individualno monopolizirana. Vsak delavec ima možnost proizvajati s katerim koli sredstvom. V praksi to pomeni, da ima možnost zaposliti se v katerem koli podjetju.

b) V najbolj produktivnih podjetjih bi se zaposlovalo preveliko število delavcev. Prevelika ponudba bi potem v teh podjetjih znižala dohodke. Znižanje dohodkov bi bilo onemogočeno samo, če bi ti delavci delali manj. Dohodki bi bili na enoto časa tako še vedno večji kot v manj produktivnih panogah. Bili bi proporcionalni delu, ki ga merijo monopolni dohodki. Preostali del delovnega časa bi se zaposlovali v drugih podjetjih. Sodelovali bi tudi drugi faktorji, njihov prispevek bi moral biti poplačan, merilo vrednosti pa bi bilo samo delo → ker so ti faktorji monopolizirani, ne bi smeli sodelovati → imajo alternativo, še vedno lahko sodelujejo z delom.

c) Kapital je omejen, predpostavka je enaka tehnična opremljenost dela. Kapital kot prosta dobrina je predpostavka vrednostne cene.

d) Kapitalisti se v sistemu vrednostne cene selijo v panoge z večjimi profiti. Delavci se v sistemu produkcijske cene selijo v panoge z večjimi dohodki.

e) **Produkcijska cena** ima 2 kriterija:

- količina dela
- količina kapitala

**Normalna cena** ima samo 1 kriterij:

- količina dela - v smislu monopolnih dohodkov.

## 24 Monopolne in normalne cene

- Kakšne so monopolne cene v primerjavi z normalnimi? Kakšni so razlogi za različnost monopolnih od normalnih cen?
- Od česa zavisi kvalifikacija normalne cene in od česa monopolne cene?
- Ali se lahko ohranijo trajno cene, ki so višje od normalnih ali ki so nižje od normalnih (tudi graf).

a) Monopolne cene so rezultat neobstajanja svobodne konkurence in so trajno višje od normalnih. Cena je trajno višja od normalne, če je ponudba proizvoda trajno manjša od normalne, to pa je:

- zaradi naravne omejenosti enega od faktorjev proizvodnje
- zaradi privatno lastniškega omejevanja proizvodnje, kar je mogoče le v omejeni konkurenci.

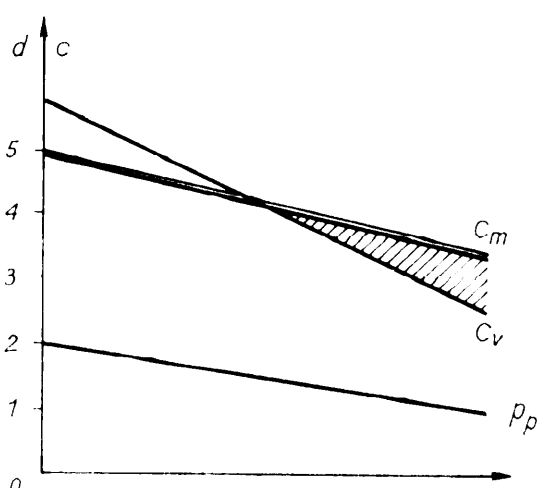
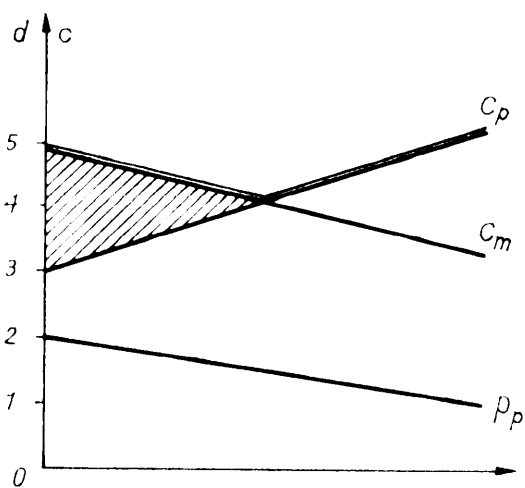
b) Normalna cena je odvisna od sistema - od lastniške strukture gospodarstva (kapitalizem - produkcijska, socializem - vrednostna), monopolna cena pa je odvisna od strukture normalne.

c) **Monopolne višje od normalnih:** To pomeni, da vstop v določene panoge ni svoboden. Cene se bodo obdržale trajno na tem nivoju, potrebno je le, da stopnja monopolizacije sredstev odgovarja nivoju monopolne cene.

**Monopolne nižje od normalnih:**

*Kapitalizem:* Nihče ne more kapitalista prisiliti, da bo delal v panogi z dohodkom pod normalnim. Kapitalist lahko s proizvodnjo preneha, saj ima alternativo - lahko sodeluje s faktorjem delo.

*Socializem:* Delavec bi lahko izboljšal svoj položaj le, če bi nabavil produktivnejša sredstva in omejeval proizvodnjo, kar pa ni mogoče, ker so sredstva monopolizirana, z omejevanjem proizvodnje bi pa lastna sredstva spremenil v monopolizirana. Delavec alternative nima, ker že sodeluje z delom, cena bo zato trajno nižja.



$C_p$  - produkcijska cena;  $C_m$  - monopolna cena;  $C_v$  - vrednostna cena;  $P_p$  - potrebni produkt; šrafirano = monopolni dohodek.

## 25 Zemljiška renta

- Zakaj je bil zgodovinsko študij zemljiške rente pomemben?
- Naturalne oblike zemljiške rente.
- Vrednostne vrste zemljiške rente.
- V čem je razlika med izumiteljem in lastnikom zemlje v pogledu prisvajanja donosov faktorja, ki ga imata v lasti? Vloga časa?
- Zakaj se ustvarjanje zemljiške rente II ne povečuje z dodatnim investiranjem v zemljo v (praktično) neskončnost?

a) V obdobjih kmetijske proizvodnje je pretežni del monopolnih dohodkov imel obliko zemljiške rente, predstavljala je zelo glavno obliko pojavljanja viška produkta nasploh.

b) Poljedelska, mestna, turistična, rudarska, dajatve?.

c) **Absolutna renta** - minimalni dohodek, ki ga dobi najslabše še obdelano zemljišče, višek nad mezdami in profiti. **Diferencialna renta** - renta, ki jo dajejo produktivnejša, boljša zemljišča, pomeni višek nad mezdami, profiti, absolutno rento.

d) Da bi zemlja sodelovala v proizvodnji, ji ni potrebno odstopiti del njenega produkta podjetniku, ker je namreč količina zemlje dana in ni nevarnosti, da bi prišla na trg kakšna plodnejša zemlja. Podjetnik najame izum samo, če ima od njega korist. Izumitelj mora znižati svojo ceno, da omogoči podjetniški dobiček. Izumitelj nima alternative, pritisk časa ga sili, da proda izum pod ravnotežno ceno. Zemlji cena raste, ker je realno bolj redek pojav.

e) Na vsakem zemljišču je potrebno vložiti le toliko kapitala, da je njegov mejni produkt enak obrestim (enako z delom). Če vlagamo intenzivneje, se potem mejni produkt zmanjša pod obresti. Soočamo se s padajočimi donosi (če se le en faktor izboljšuje, se produkt povečuje vse počasneje). Investiramo le toliko, kolikor je investicija v zemljo bolj privlačna od alternativne investicije.

## 26 Tehnološka renta – podjetniški dobiček

- Kvaliteta in kvantiteta kapitala, intenzivnost in ekstenzivnost kapitala.
- Kako se imenuje del dobička, ki od izumiteljstva pripada podjetniku in s katero enačbo se izračuna?
- Razlika med omejenostjo in omejevanjem ponudbe.
- Vrste podjetniškega dobička?
- Kateri del podjetniškega dobička gre v potrebni produkt in v katerem primeru podjetništva?

a) Kvantiteta kapitala = količina kapitala - ekstenzivnost.

Kvaliteta kapitala = produktivnost kapitala = produktivnost sredstev v katera je naložen - intenzivnost

b) Podjetniška renta = podjetniški dobiček. Tehnološka renta - cena izuma = podjetniški dobiček.

c) **Omejenost** - vsak izum poveča produkt, ampak kljub temu prinese podjetniku, ki ga uvaja v produkcijo dobiček zaradi omejenosti ponudbe (ponudbe, ki je premajhna, da bi podjetniku likvidirala

dobiček). Če je konkurenca, se bo proizvodnja povečala, to bo znižalo cene, podjetniški dobiček pa se bo prenesel v povišanje realnih dohodkov.

**Omejevanje** - izum se uvede v produkcijo in zaradi neobstajanja konkurence ne vodi do zmanjšanja cen in omogoča trajni podjetniški dobiček. On svojo ponudbo omejuje (drži jo pod mejo, ki bi znižala ceno in likvidirala dobiček):

d) - dobiček kot nagrada za podjetništvo (kot delo), prišteva se k potrebnemu proizvodu - nekapitalistično podjetništvo. Ta dobiček je začasen, rezultat začasne omejenosti, a ne omejevanja ponudbe.

- dobiček kot izraz monopola in omejevanja ponudbe - monopolni dohodek in je del viška produkta - kapitalistično podjetništvo. Ta dobiček je trajen

e) Del, ki je kot nagrada za delo v primeru nekapitalističnega podjetništva.

## 27 Obrestna mera

a) Cena kapitala v prosti konkurenci, glede na pripravljenost ponujati ta faktor in glede na dejansko možnost ponujanja.

b) Katera elementa lahko opravičujeta pozitivno obrestno mero kot ceno uporabe faktorja kapital z vidika ponudbe kapitala in kateri z vidika povpraševanja po kapitalu?

c) Kako je določena cena vrednostnega papirja? (Formula).

d) Razmerje med gibanjem cen na trgu kapitala in na trgu vrednostnih papirjev, tudi grafično.

a) - cena kapitala je v prosti konkurenci 0.

- glede na dejansko možnost ponujanja: Gospodarstvo potrebuje nove količine kapitala, dobi jih s prihranki - zato je cena kapitala pozitivna (nadomestilo za odrekanje prihrankov za potrošnjo).

- glede na pripravljenost: Cena je pozitivna, ker omejujejo količino pod tisto, ki bi dala ceno 0.

b) Z vidika ponudbe: - diskontni faktor (nagrada za odrekanje, odlaganje potrošnje iz sedanjosti v prihodnost). Dobrine so danes več vredne kot čez eno leto

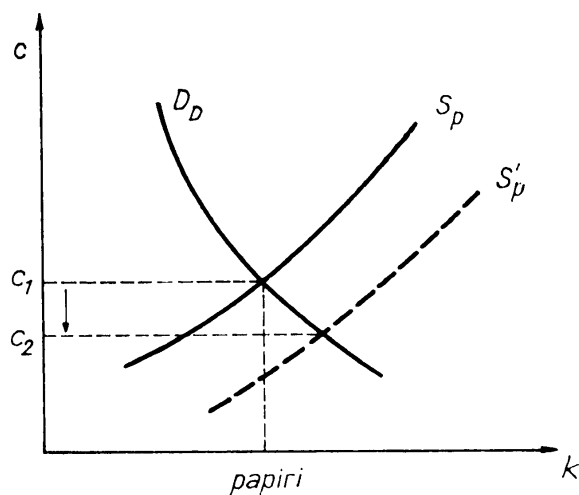
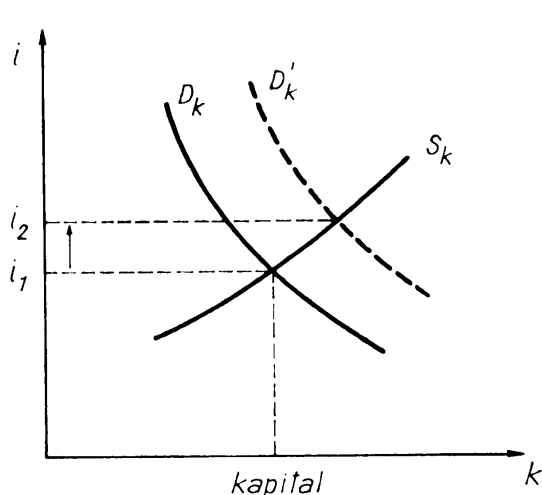
- nagrada za tveganje (ker je potrošnja danes sigurna, v prihodnosti pa ne)

Z vidika povpraševanja: produktivnost kapitala

c) Je količina kapitala, s katero se trguje kot z enoto kapitala

$$K = \frac{D}{i} = \frac{\text{donos}}{\text{obrestna mera}}$$

d)



## 28 Fiktivni kapital

- Definiraj vloženi kapital, fiktivni kapital in imenuj razliko med njima!
- Kako se izračuna fiktivni kapital (formula in njena matematična izpeljava z razlago)?
- V čem vse je razlika med delnico in obveznico kot osnovnima oblikama vrednostnih papirjev?

a) **Vloženi kapital** - kapital, ki ga je podjetnik vložil v podjetje z nabavo produkcijskih sredstev, enka je nabavni ceni sredstev za proizvodnjo.

**Fiktivni kapital** - kapital za katerega se prodaja (kupi) podjetje s profitno stopnjo različno od obrestne mere, fiktiven je zato, ker ni bil nikoli vložen.

**Ustanoviteljski dobiček** - višek fiktivnega kapitala nad vloženim kapitalom, je vsota v sedanjosti diskontiranih bodočih dobičkov.

b)

$$K_F = \frac{\text{donos}}{\text{obrestna mera}}$$

c) **Delnice**: dohodek od delnic je dividenda, ki je zelo odvisen od poslovanja podjetja - bolj je podjetje uspešno, večja je in obratno (riziko). Delničarji so pravni lastniki podjetja.

**Obveznice**: dohodek je fiksni, neodvisen od poslovanja podjetja. Ko obveznica zapade v plačilo, podjetje izplača znesek na obveznici in fiksne obresti. Če podjetje slabo posluje, obstoji nevarnost, da bodo imetniki obveznic izgubili svoje premoženje, v strahu pred izgubo prodajo obveznice, s čimer jim zmanjšajo ceno. Lastniki obveznic so ekonomski lastniki podjetja.

### .28.1

V podjetje vloženi kapital 200 prinaša ob 10% obrestni meri letni profit (donos) 40.

- Koliko znaša fiktivni kapital in koliko ustanoviteljski dobiček?
- Kolikšna je profitna stopnja (stopnja donosa)?
- Koliko bi morala znašati obrestna mera, da se nakup podjetja ne bi splačal?

$$K_V = 200$$

$$i = 10\%$$

$$\text{profit}(\text{donos}) = 40$$

a)

$$K_V \cdot i = 20$$

$$K_F = \frac{D}{i} = \frac{40}{0,1} = 400$$

$$Us\ tan.\ dobičob = K_F - K_V = 200$$

b)

$$\pi' = \frac{\pi}{K} = \frac{40}{200} = 0,2$$

c)  $i = 20\%$

## .28.2

Če je ustanoviteljski dobiček 60, kar je podvojitev vloženega kapitala, profitna stopnja pa 20%,

a) Koliko znaša fiktivni in koliko vložen kapital?

b) Kolikšna je letna masa profita?

c) Koliko znaša obrestna mera?

$$Ust.dob. = 60$$

$$K_V = 30$$

$$\pi = 20\%$$

a)

$$K_V = 30$$

$$K_F = Ust.dob. + K_V = 90$$

b)

$$\pi' = \frac{\pi}{K_V}$$

$$\pi = 0,2 \cdot 30 = 6$$

c)

$$K_F = \frac{\pi}{i} \quad i = \frac{6}{90} = 6,7\%$$

## 29 Cene faktorjev kot kapitalizirani monopolni dohodki

a) Kaj je kapitalizacija?

b) Razloži pojem sedanje vrednosti bodočega donosa in vlogo diskontiranja pri kapitalizaciji!

c) Razlika med ceno produkcijskega faktorja in ceno njegove uporabe? Definiraj formuli! Ali sta v kakšni povezavi?

d) Kaj konkretno pomeni cena faktorja in cena njegove uporabe z primere posameznih vrst produkcijskih faktorjev: zemlje, kapitala (strojev), izumiteljstva in delovne sile?

a) Kapitalizacija je postopek diskontiranja bodočih vrednosti dohodka v sedanjost.

b) Diskontiranje je postopek pretvarjanja bodočih vrednosti na sedanje. Kapitalizacija pomeni uporabljanje tega postopka pri bodočih vrednostih dohodka.

$$\text{Cena uporabe faktorja} = C_i = \Delta P \cdot C_p$$

Naloge so iz: P. Sicherl, F. Štjalar, Študijsko gradivo za predmet politična ekonomija,

$$\text{Cena faktorja} = \frac{\text{cena uporabe faktorja}}{\text{obrestna mera}}$$



c)

Pri nakupu ugotavljamo sedanjo vrednost toka bodočih dohodkov nekega sredstva.

Uporaba - najem faktorja pomeni le donos, dohodke. Nakup torej obsega tudi uporabo faktorja - ta predstavlja bodoče dohodke, ki jih pretvarjamo na sedanjo vrednost v primeru nakupa.

d)

$$\text{zemlja} = \frac{\text{zemljiška renta}}{i}$$

$$\text{delo} = \frac{\text{zaslužek}}{i}$$

$$\text{kapital} = \frac{\text{profit}}{i}$$

$$\text{izumiteljstvo} = \frac{\text{izumiteljska renta}}{i}$$

### 30 Prosta konkurenca kot definicija socializma in nujnost kolektivnega financiranja družbenih potreb

a) Temeljna elementa definicije socialističnega gospodarstva – ali sta potrebna ali zadostna pogoja socializma?

b) Zakaj je potrebno kolektivno zadovoljevanje mnogih potreb in kako je-to deformira model razdelitve po vloženem delu?

a) Ukinjanje privatne lastnine na neosebni faktorjih proizvodnje in razdelitev po delu.

b) Kolektivno zadovoljevanje mnogih potreb omogoča približevanje delitve t.i. delitvi po potrebah, to pomeni kompenziranje mnogih neenakosti, ki jih nagrajevanje po delu ni sposobno upoštevati.

### 31 Delovanje vrednostnega modela v praksi

a) Ali v vrednostnem modelu proporcionalno obdavčenje ohranja proporcionalnost dohodkov delu, če pride bodisi do povečanja organske sestave ali zaradi večjega prispevka delavcev in podjetnikov?

b) Zakaj je socialistični model zahteval eliminacijo individualnega podjetništva in s čim je bilo nadomeščeno?

c) V čem je osnovna teoretična zabloda v interpretaciji vrednostnega modela? (več faktorjev ustvarjanja produkta in le delo kot njegove vrednosti)

d) Kako se je problem delitve med delom in kapitalom reševal v enostavni blagovni proizvodnji, kako v kapitalizmu in kako naj bi se v socializmu?

a) Ne - če dela več, plača večji davek. Večji prispevek delavcev, podjetnikov, povečanje organske sestave kapitala ni nagrajeno, je obdavčeno, zato da onemogoči uveljavljanje sposobnejših in diferenciranje zaradi sposobnosti. Pri obdavčenju se ne splača bolj intenzivno delati, saj bo delo dodatno obdavčeno.

b) Zato, ker bi individualno podjetništvo omogočilo uspeh posameznikov, te sposobnosti država nevtralizira. Te funkcije prevzame država sama, investicije se usmerjajo administrativno.

c) Več faktorjev ustvarja produkt, le delo pa je faktor njegove vrednosti. Temeljna napaka sistema je bila, da se kapitala ne plačuje, plačuje naj se le delo. Ker kapital ni prosta dobrina je pomemben, pomembne je za ustvarjanje produkta. Upoštevati je potrebno razlike v razpoložljivosti kapitala.

d) V enostavni blagovni proizvodnji ima kapital majhen pomen, glede na to, koliko je bilo važno znanje (cehi) - tu kapital in znanje nista ločena. V socializmu vlada prosta konkurenca na kapitalu - pomembni faktorji postanejo tisti, ki temeljijo na sposobnostih. V kapitalizmu sta pojma kapital in znanje ločena.

### 32 Cene faktorjev kot sredstvo ustvarjanja delitve po delu in družbenosti njihove lastnine

a) Definiraj specifično produkcijsko ceno in v čem se razlikuje od produkcijske cene kot normalne cene v kapitalizmu.

b) Specifična produkcijska cena je blizu stališču, po katerem je cena produkcijskega faktorja enaka njegovemu vrednostnemu produktu. Zakaj je boljša od vrednostne cene tudi v sistemu državne in družbene lastnine?

a) **Specifična produkcijska cena** - izračunati v istem produktu prispevek vsakega faktorja in odšteti prispevek kapitala, tehnološke rente, zemljiške rente in mezde. Ostane dobiček, ki je odvisen od uspešnosti. Vsak faktor je poplačan. Specifičnost je v tem, da si obresti prisvaja država neposredno, zemljiško rento pa prek davkov. Od produkcijske cene kot normalne cene v kapitalizmu se razlikuje po tem, da gre v kapitalizmu prispevek kapitala in zemlje v roke kapitalistu.

b) \*\*\*