

II. Mikroekonomija

1. Uvod
2. Vedenje potrošnika v tržnem okolju
3. Popolna konkurenca
4. Ravnotežje na konkurenčnem trgu
5. Elastičnost
6. Spremembe tržnega ravnotežja
7. Podjetja in teorija produkcije
8. Stroški podjetja
9. Obnašanje podjetja v pogojih konkurenčnega trga
10. Nepopolna konkurenca, monopol in diskriminacija cen
11. Monopolistična konkurenca in oligopol

Viri in literatura:

- Predavanja pri predmetu in vajah za Temelje ekonomije, 1996/97, FDV, Ljubljana
- Predavanja pri predmetu in vajah za Politično ekonomijo, 1994/95, PF, Ljubljana
- Aleksander Bajt, Osnove ekonomske analize i politike, Univerza v Ljubljani, Pravna fakulteta, 1992, Ljubljana
- Paul A. Samuelson, Economics, McGraw-Hill book company, 1961, New York-Toronto-London

EKONOMIJA: Q&A

Manager srednje velikega podjetja je izpolnjeval vprašalnik industrijskega sociologa. Njegovi odgovori so bili povsem normalni, dokler ni prišel do vprašanja "Ali dopustite kritiko?". Manager je napisal: "Odpustim".

II. MIKROEKONOMIJA

1. Uvod

Navedi nekaj primerov značilnih mikroekonomskih subjektov in vprašanj!

Kupec, prodajalec. Mikroekonomija se ukvarja s posameznimi ekonomskimi enotami. Ukvarja se tudi s parcialnimi trgi in ponudbo ter povpraševanjem na posameznih trgih.

Kaj je trg? Navedi nekaj konkretnih primerov trgov! V čem se posamezni trgi razlikujejo?

Trg je vsako stičišče ponudbe (S) in povpraševanja (D), kjer se odloča o kupljeni količini in ceni blaga.

Primeri: tržnica, trg avtomobilov,...

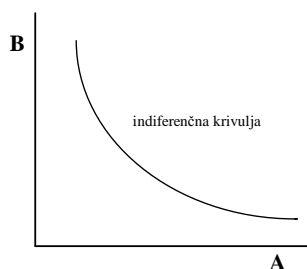
Trgi se razlikujejo v:

- številu kupcev,
- homogenosti produktov,
- informiranosti kupcev.
- mobilnosti produkcijskih faktorjev.

2. Vedenje potrošnika v tržnem okolju

Indiferenčna krivulja!

Indiferenčna krivulja nam za različne kombinacije nakupov dobrin kaže enako stopnjo zadovoljstva, ki jo dobi potrošnik

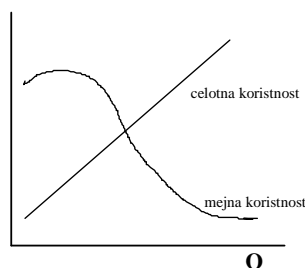


Kaj izraža posamezna indiferenčna krivulja, kaj pa sistemi indiferenčnih krivulj? Kaj se dogaja, ko se "premaknemo" po sistemu krivulj na desno navzgor?

Sistem indiferenčnih krivulj kaže večji nivo zadovoljstva in količinsko večjo potrošnjo odbrin.

Ali posamezna indiferenčna krivulja vsebuje zakon mejne koristnosti? Pojasni mejno stopnjo substitucije!

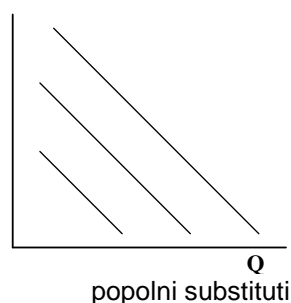
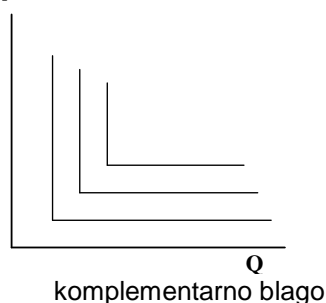
Indiferenčne krivulje vsebujejo zakon mejne koristnosti.



- **CELOTNA KORISTNOST** je celotno zadovoljstvo od celotne potrošene količine dobrin.
- **MEJNA KORISTNOST** pa je prirastek h celotni koristnosti, če povečaš potrošnjo dobrine za eno enoto.

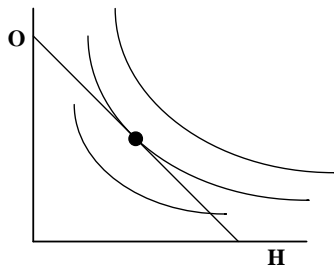
Mejna stopnja substitucije: izraža razmerje med kolikim enotam ene dobrine se je potrošnik pripravljen odreči na račun druge dobrine. Ko gre krivulja navzdol, stopnja mejne substitucije pada.

Zapiši primer indiferenčnih krivulj za popolno komplementarno blago in za popolne substitute.



Kombiniraj premico dohodka in sistem indiferenčnih krivulj!

Premica dohodka je tangenta na indiferenčno krivuljo.



Definicija: potrošnik je v ravnovesju takrat, ko mu zadnji tolar, potrošen za katerokoli enoto prinese enako zadovoljstvo kot predzadnji, oz, ko velja formula:

$$\frac{MU_A}{P_A} = \frac{MU_B}{P_B}; \text{ MU - mejna koristnost, P - cena}$$

$$\frac{MU_A}{MU_B} = \frac{P_A}{P_B}$$

naklon indiferenčne krivulje = naklonu premice cene

Zakaj ne more biti optimum potrošnika v točki H ali G?

Ni zadoščeno zadovoljstvo druge dobrine za potrošnikovo zadovoljstvo. (A STUPID QUESTION)

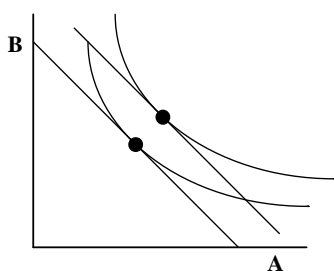
Ali veljajo pogoji optimuma potrošnika tudi v primeru, ko potrošnik kupuje večje število vrst blaga? Obrazloži!

Pogoji veljajo, ker posameznik troši več vrst dobrin.

Obrazloži premik potrošnika (optimuma), ki nastane zaradi znižanja cene blaga B! Pojasni substitucijski učinek!

$$\frac{MU_A}{P_A} = \frac{MU_B}{P_B}$$

Če kupuješ več blaga B, padeš iz ravnotežja. Na mejno koristnost lahko vplivaš, na cene blaga pa ne, ker so diferencirane. Če povečaš mejno koristnost, potem manj trošiš.



Kako se bo izrazilo povečanje dohodka potrošnika na njegovem ravnotežju?

S povečano ali zmanjšano porabo dobrin.

Ali se ti zdi teorija indifferen in optimuma potrošnika smiselna? Skušaj ugovarjati temu teoremu!

Teorija koristnosti je subjektivna in zato je problematična. Ne obstaja namreč lestvica merljivosti koristnosti.

3. Popolna konkurenca

Navedi dejavnike popolne konkurence! Ali obstaja primer popolno konkurenčnega trga v realnosti?

Dejavniki:

- veliko število kupcev in prodajalcev,
- popolna homogenost produktov,
- popolna informiranost kupcev in prodajalcev,
- prosta mobilnost produkcijskih faktorjev.

V praksi popolne konkurence ni, temu se najbolj približa trg zelenjave (tržnica).

Pojasni Stachelbergovo shemo tržnih struktur! Katere tržne strukture v sodobnih gospodarstvih danes prevladujejo?

Prevladujejo oligopoli: avtomobili, računalniki. Prevladuje nekaj podjetij, ki obvladujejo trg.

Navedi možne načine vmešavanja države na posameznem trgu!

- **regulacija** - elektrogospodarstvo
- **deregulacija** - umik iz določenih panog, država prepusti besedo trgu
- **privatizacija**
- **nacionalizacija** (podržavljenje)

Ali v konkretnosti velja predpostavka homogenosti produktov? kateri trgi so najbližji tej predpostavki?

Homogenost produktov ne velja. Produkti so diferencirani zaradi reklamnih akcij. Npr.: trg igric in softvera, razni pralni praški,...

Navedi primere ovir, ki lahko preprečijo podjetju vstop v panogo!

- cenovna vojna;
- reklamna akcija;
- patenti, licence;
- grožnje.

Zakaj potrebujemo model popolne konkurence? Kakšne so možne drugačne tržne oblike?

Potrebujemo ga zato, ker je t. i. idealni model tržne strukture, ki nam služi za ocenjevanje in primerjavo ostalih tržnih struktur.

Druge oblike: monopol, oligopson, monopson,...

Model popolno nepopolne konkurence je monopol.

4. Ravnotežje na konkurenčnem trgu

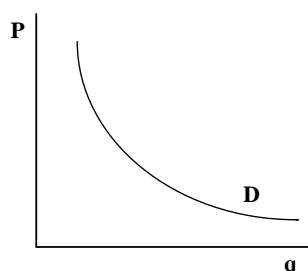
Kateri nasprotujoči si sili delujeta na trgu?

Ponudba (S) in povpraševanje (D).

Pojasni individualno in tržno krivuljo povpraševanja!

Individualna krivulja D kaže odnos med povpraševano količino in ceno posameznega produkta.

Tržna krivulja D pa je seštevek individualnih krivulj.



Kateri dejavniki določajo krivuljo D?

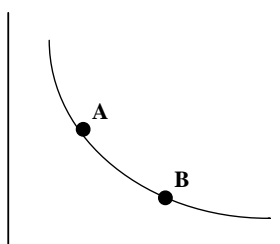
- dohodek potrošnika;
- cena blaga;
- cena komplementov in substitutov;
- subjektivni faktorji.

Obrazloži temeljni zakon povpraševanja!

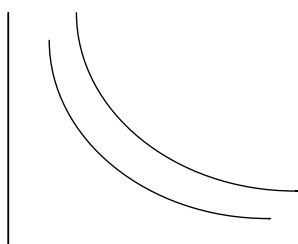
Cena in količina blaga variirata inverzno. Višja kot je cena blaga, manj kupujemo to blago.

$\uparrow P \quad Q \downarrow ; \downarrow P \quad \uparrow Q$

Kdaj prihaja do premika po krivulji povpraševanja, kdaj pa se premakne krivulja D v celoti? Navedi primer in ponazori v diagramu!



Premik po krivulji: sprememba obsega D -> gre za aktualno spremembo cene (kupujemo več/manj, ker je cena nižja/višja).



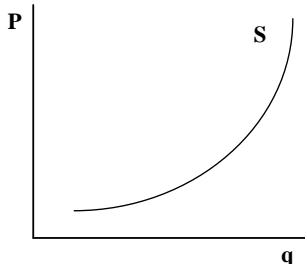
Premik v celoti: če se spremeni eden od faktorjev, ki določajo krivuljo D (npr. večji dohodek).

Pojasni substitucijski in dohodkovni efekt, ki ju "vsebuje" krivulja D!

Substitucijski efekt: (maslo - margarina -> sta substituta). Če se cena blaga A zviša, bo kupovali manj blaga A in več blaga B.

Dohodkovni efekt: cene ostajajo iste, realni dohodek se poveča, zato pa kupujemo več dobrin.

Zariši individualno in tržno krivuljo S! Navedi dejavnike, ki tičijo v ozadju krivulje S!

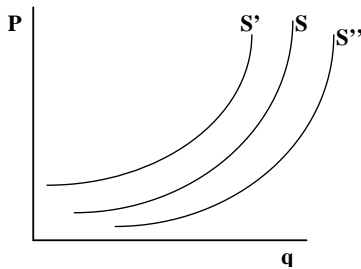


Individualna raven ponudbe; tržno krivuljo ponudbe pa dobimo s seštevanjem individualnih in je bolj položna kot individualna.

Dejavniki:

- tehnologija,
- naravni pogoji,
- stroški,
- ponudba produkcijskih faktorjev,
- cena blaga.

Pojasni možne vzroke premika (povečanje, zmanjšanje) krivulje S!



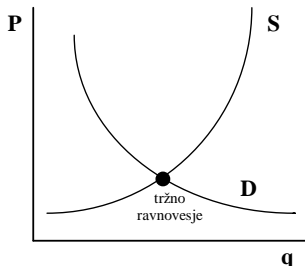
Kadar se povpraševanje (S) poveča, se krivulja S premakne v desno.

Razlogi

- zmanjšanje zalog ($\downarrow S'$)
- višja produktivnost ($\uparrow S''$)
- nižje carine, davki ($\uparrow S''$)
- potreba po likvidnih sredstvih ($\uparrow S''$)

Pojasni vzroke in posledice krivulje povpraševanja in krivulje ponudbe na tržno ravnotežje! V diagramu zariši obe krivulji. V kateri točki se oblikuje tržno ravnovesje? Ali vzdrži cena, ki je izven tržnega ravnotežja? Kaj zagotavlja ravnotežna tržna cena?

Tržno ravnovesje je tam, kjer se sekata obe krivulji. V ravnotežju ni presežne ponudbe in presežnega povpraševanja.

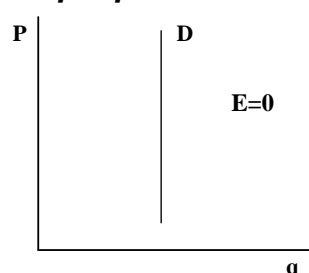


Ravnotežna tržna cena zagotavlja čiščenje trga. Gre za pretok blaga. Tokovi ponudbe so izenačeni s tokovi povpraševanja.

- Ko je **cena višja od ravnotežne cene**, imamo stanje presežne ponudbe. Pride do konkurence med ponudniki v smislu zniževanja cene (obstaja preveč blaga, treba ga je prodati po nižji ceni, ker ga sicer nihče ne bi kupil).
- Ko pa je **cena nižja od ravnotežne**, pa imamo stanje presežnega povpraševanja. Začne se konkurenca med kupci v smislu zviševanja cene.

5. Elastičnost

Zariši popolnoma vertikalno krivuljo D! Kako se izraža sprememba cene na povpraševani količini? Obrazloži!



To je neelastično povpraševanje. Količina povpraševanja ostane ista, ne glede na ceno. Gre za blago, ki ga povpraševalci zelo hočejo. Sprememba cene zato ne vpliva na količino.

Pojasni pojem in koeficient cenovne elastičnosti povpraševanja! Navedi izrazite primere ustaljenega, neelastičnega in elastičnega povpraševanja!

Pojem predstavlja spremembo obsega povpraševanja glede na spremembo cene. Koeficient meri reakcijo obsega povpraševanja glede na spremembo cene. Primeri:

- **usklajeno** povpraševanje: $E = 1$
- **neelastično** povpraševanje: $E < 1$ (ne gre za veliko reakcijo)
- **elastično** povpraševanje: $E > 1$ (luksuzne dobrine)

Ali lahko enačimo naklon krivulje D in koeficient cenovne elastičnosti? Ali ima lahko krivulja z enim naklonskim kotom različne vrednosti koeficienta elastičnosti?

Ne moremo ju enačiti. Elastičnost ni odvisna samo od nagnjenosti krivulje povpraševanja, ampak tudi od velikosti cene ter povpraševalne cene v neki točki. Elastičnost pada, ko se gibljemo po krivulji D navzdol.

Ali obstaja koncept cenovne elastičnosti tudi v primeru krivulje S?

Tudi! Ponudba različno reagira na tržno povpraševanje (cene). Več časa imamo na razpolago, bolj se lahko prilagajamo.

Kaj izraža dohodkovna elastičnost? Navedi primer visoke in nizke dohodkovne elastičnosti povpraševanja. Ali je lahko koeficient dohodkovne elastičnosti tudi negativen?

Dohodkovna elastičnost povpraševanja izraža spremembo obsega D glede na spremembo potrošnikovega dohodka. Koeficient dohodkovne elastičnosti je lahko tudi negativen - v primeru necenjenega blaga.

Obrazloži Griffenov paradoks! V kakšnih situacijah se le-ta uveljavlja? Navedi tudi nekaj izjem.

Griffenov paradoks pomeni povečanje kupovanja manjvrednih dobrin, če se zmanjša dohodek. Uveljavil bi se, če bi se zmanjšal dohodek. Kupovali bi npr. črni kruh namesto belega, ker je le-ta dražji. Odstopajo pa primeri: luksuzne dobrine, špekulacije z vrednostnimi papirji.

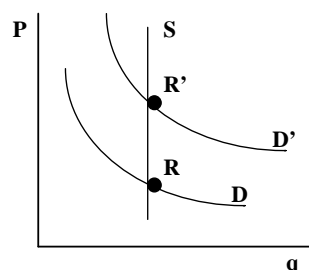
Pojasni koeficient križne elastičnosti povpraševanja! V katerih primerih ga ni smiselno obravnavati?

Koeficient kaže spremembo obsega povpraševanja po dobrini A, če se spremeni cena dobrini B. Smiselno ga je obravnavati samo takrat, ko gre za substitute in komplemente.

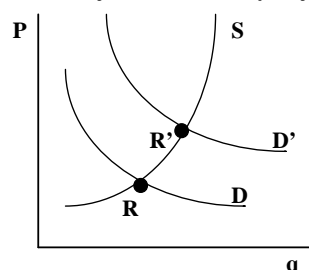
Kako učinkuje zvišanje cene komplementarnega blaga na količino povpraševanja po določenem blagu? Kaj pa substituta?

Pri komplementarnem blagu gre za premosorazmerno odvisnost (kava - sladkor), pri substitutih pa za obratnosorazmerno odvisnost (maslo - margarina).

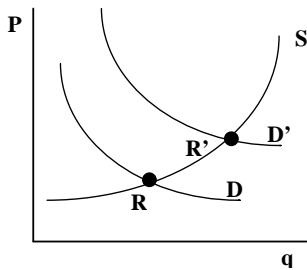
Marshall je z uporabo koncepta elastičnosti poudaril vlogo časa pri prilagajanju ponudbe povpraševanja. Pojasni oblike krivulje ponudbe v zelo kratkem, kratkem in dolgem obdobju!



Zelo kratko obdobje: ravnotežje se spremeni iz R v R'. Količina ponudbe je fiksna. Čas je prekratek, da bi ponudniki oz. proizvajalci lahko reagirali. Cene variirajo, količina pa je fiksna.



Kratko obdobje: ponudba se lahko odzove na povečano (ali zmanjšano) D s povečanjem (oz. zmanjševanjem) ponujene količine blaga. Cene variirajo, proizvajalci se prilagajajo v okviru danih zmogljivosti proizvodnje.

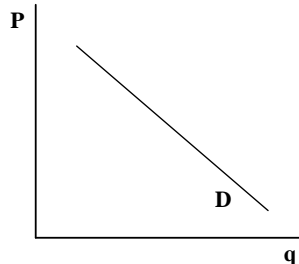
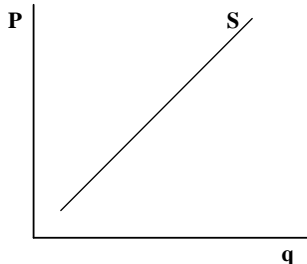


Dolgo obdobje: možnost prodajalcev da se popolnoma prilagodijo neki spremembi. Ponudba in proizvodnja se bolje prilagodita spremenjenemu povpraševanju. Cene so bolj fiksne, količina pa variira.

Katere "sile" - S ali D (bolj) vplivajo na raven cene v različnih časovnih obdobjih?

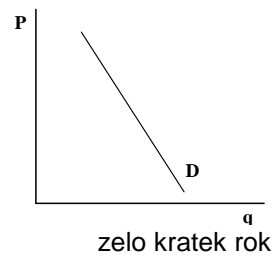
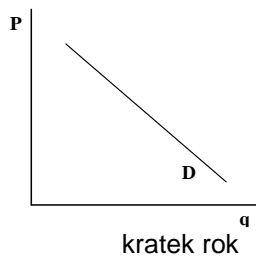
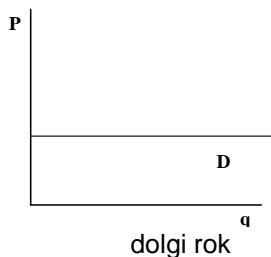
Ponudba: za večino dobrin je ponudba bolj elastična v dolgem, kot v kratkem obdobju. Za trajne dobrine (ki jih je možno reciklirati) je elastičnost na kratki rok večja kot na dolgi rok.

Povpraševanje: večina dobrin je bolj elastična na dolgi rok, velja tudi za dohodkovno elastičnost. Za trajne dobrine pa velja obratno.



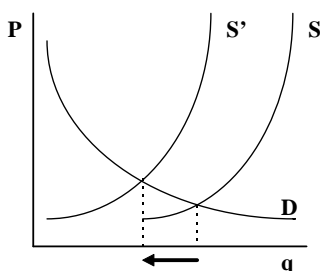
Ali je koncept "časovne (ne)elastičnosti" uporaben tudi v primeru povpraševanja?

Seveda, saj ljudje spreminjamo svoje navade.



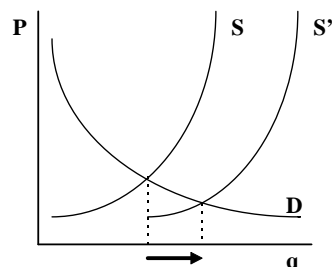
6. Spremembe tržnega ravnotežja

Zariši ravnotežje na trgu poljedeljskih produktov in ugotovi posledice, ki nastanejo zaradi slabe letine.



Letino določa fiksna ponudba blaga. Pri slabši letini se ponudba (ponujena količina) zmanjša, kar pomeni, da se povečajo cene. Povpraševanje in ponudba sta neelastična zaradi narave izdelkov..

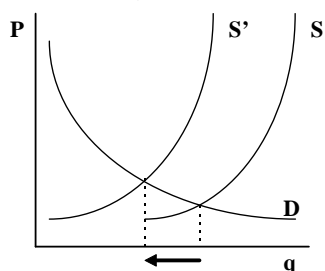
Prikaži učinke izboljšanja tehnologije (tehnični napredek) na tržno količino in ceno!



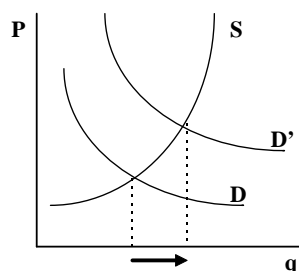
Znižajo se proizvodni stroški. Krivulja ponudbe se premakne v desno, ravnotežna cena se zniža, ravnotežna količina pa zviša. Ponudba se poveča - cene pa padejo!

Kakšne bodo posledice zvišanja cen blaga A na cene in količine na nekem drugem trgu B?

- če sta blago A in B v **substitucijskem odnosu**:



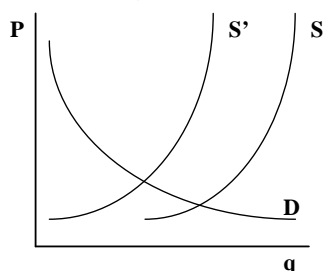
trg masla (A)



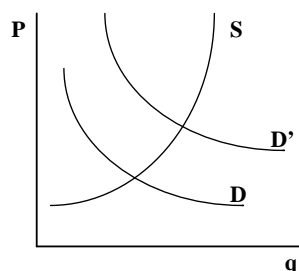
trg margarine (B)

Blagu A se povečajo cene, kupci na trgu B kupujejo več substituta, ki je cenejši. Tako pritisnejo na trg A.

- če sta blago A in B v **komplementarnem odnosu**:



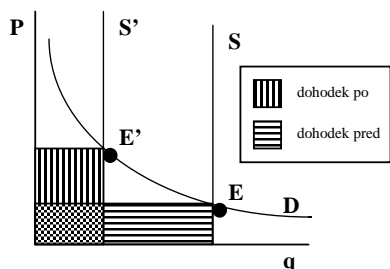
kava (A)



sladkor (B)

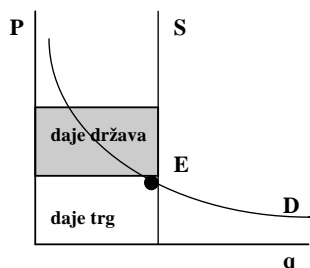
Če se poveča cena blaga A (in ga bomo zato kupovali manj), bomo kupovali tudi manj blaga B, ki je komplement.

V nekaterih razvitih gospodarstvih vlada ščiti kmetijstvo kot pomembno panogo. Pojasni ukrep zmanjšanja obdelovalnih zemljišč! Kakšne bodo posledice? Ali se bodo dohodki kmetij zvišali?



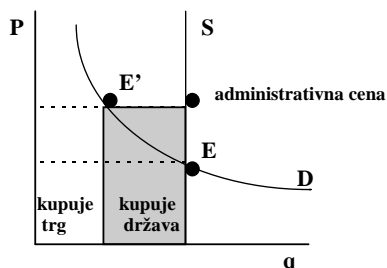
Cilj tega ukrepa je zmanjšanje količine ponujenega pridelka in zvišanje tržne cene. Zaradi zmanjšanja površin se zmanjša S in tržno ravnovesje se premakne v levo. Dohodek kmetov se poveča. Manj ugoden pa je zanje položaj, ko zaradi nižje cene prodajo več blaga - vendar ne toliko, kot so izgubili dohodka zaradi nižje cene.

V diagramu ponazori posledice uvajanja subvencij za kmetijske produkte!



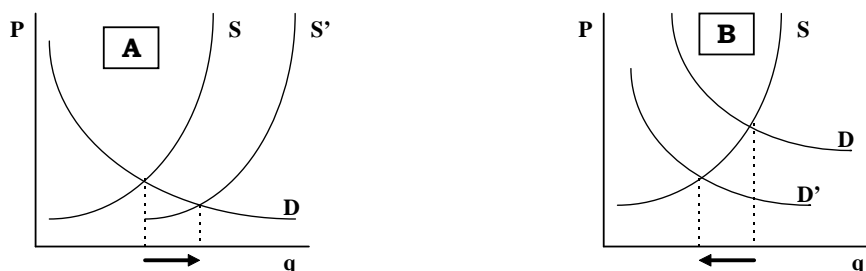
Za potrošnike je ta način sprejemljivejši, saj prejemajo blago po nižji ceni. Sprejemljiv je ta način tudi za kmete, saj jim omogoča obstoj in razvoj. Če se obdržijo te razmere dolgoročno, se bo lahko proizvodnja razširila in ponudba se bo povečala. To bo sčasoma privedlo do še nižjih cen in še večjih potreb po subvencioniranju.

Država lahko izvaja tudi ukrep obveznega odkupa kmetijskih pridelkov. Ponazori ta ukrep v diagramu in primerjaj odgovore s prejšnjima dvema vprašanjima!



Cena je nizka in nesprejemljiva za kmete. Država postavi višjo ceno in nastane novo tržno ravnovesje v E' .

Primerjaj trg uvoženih avtomobilov (A) in domačih avtomobilov (B). Pojasni učinke znižanja carin na trgu A. Ali bo takšen ukrep učinkoval tudi na ravnovesje na trgu B?

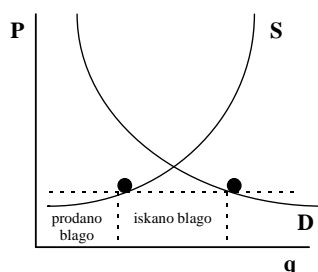


Uvoženi avtomobili (A) se pocenijo zaradi znižanja carine. Ponudba se poveča, količina domačih avtomobilov (B) pa se zmanjša. Za koliko pa se bo zmanjšala pa je odvisno od carinske stopnje.

Pojasni željene učinke oglaševanja na nekem trgu!

Pravi cilj je povečanje povpraševanja po določenih izdelkih.

Na nekem trgu država določi (administrativno) ceno, ki je nižja od ravnovesne. Kakšne bodo kratkoročne in kakšne dolgoročne posledice?

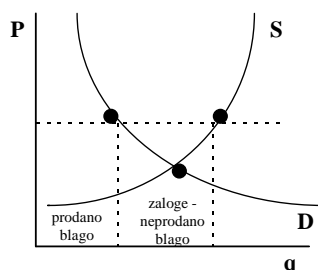


pre nizko postavljena administrativna cena

Administrativna cena ne vzpostavlja izenačenja količine S in D. Nizka cena je ugodna za kupce, neugodna pa za prodajalce. Prodajalci bodo skrčili ponudbo in nastalo bo presežno povpraševanje. Tak položaj nujno vodi po eni strani do pomanjkanja blaga, po drugi strani pa v razne špekulacije in v nastanek črne borze.

- *Kratkoročno:* omilijo se socialni problemi in nujen je nek ukrep enakomernejše distribucije določenega blaga -> uvedba bonov ali nakaznic.
- *Dolgoročno:* nastanejo težke posledice -> destimulacija proizvodnje blaga.

S pomočjo tržnega diagrama analiziraj učinke in posledice previsoko postavljene administrativne cene!

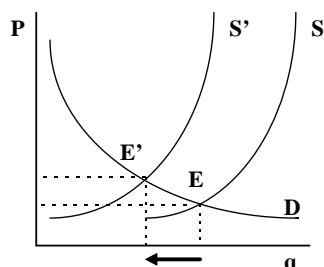


previsoko postavljena administrativna cena.

Med količino ponudbe in povpraševanjem obstaja razkorak. Dejansko se bo prodajala le tolikšna količina ponujenega blaga, kot so jo pripravljene plačati kupci.

Kupci so pripravljeni kupiti le manjšo količino blaga, medtem, ko je za ponudnika visoka cena spodbuda, da ponuja še večje količine. Posledica je lahko inflacija, kopičijo se zaloge neprodanega blaga,...

Pojasni ukrep povečanja prometnega davka na tržno ravnotežje!



Po uvedbi davka na blagovni promet skuša ponudnik to breme prevaliti na kupce. Njegova uvedba pomeni spremembo pogojev S, medtem, ko v ničemer ne spreminja pojav D. Manjša je količina.

7. Podjetja in teorija produkcije

Navedi možne kriterije za klasifikacijo podjetij!

- velikost podjetja,
- lastninski kriterij,
- lastninsko-organizacijski kriterij,
- velikost kapitala,
- tržni delež podjetja,
- stopnja koncentracije trga.

Pojasni običajno klasifikacijo podjetij in navedi tipične oblike! V čem se kažejo prednosti in v čem slabosti določenih oblik podjetij?

Običajna klasifikacija je klasifikacija po lastninsko-organizacijskem kriteriju, kjer imamo

- **zasebna podjetja:**
 - + popoln nadzor nad delovanjem podjetja;
 - + lahko se ga poceni ustanovi;
 - pomanjkanje sredstev za poslovanje;
 - za poslovanje odgovarja lastnik z vsem svojim premoženjem.
- **partnerstvo:**
 - + več partnerjev lahko zbere več sredstev kot posameznik;
 - + ni težko in drago ustanoviti;
 - zapleten pravni postopek pri bankrotu;
 - za poslovanje odgovarjajo lastniki z vsem svojim premoženjem.
- **kooperacija:**
 - + v primeru likvidacije izgubi lastnik samo del sredstev;
 - dvojno obdavčenje;
 - odločajo tisti, ki imajo največji delež delnic.

Pojasni odnose med celotnim, povprečnim in mejnim produktom. Zakaj mejni produkt pada?

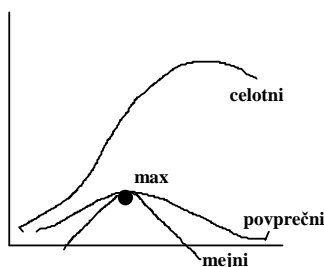
Celotni produkt: je celoten output, ki je rezultat delovanja vseh produkcijskih faktorjev

Povprečni produkt: celotni output deljen z enim od produkcijskih faktorjev.

$$PP = \frac{Q}{L} = \frac{\text{celota}}{\text{delo}}$$

Mejni produkt: je prirast celotnemu, če povečamo obseg zaposlitve enega od produkcijskih faktorjev za eno enoto.

$MP = \frac{\Delta Q}{\Delta L}$; MP vsaka dodatna enota variabilnih faktorjev destruktivno vpliva na celotni produkt.



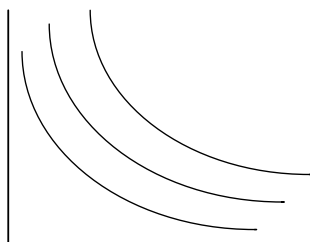
Kaj izraža produkcijska funkcija - "tehnološka mreža produkcije"?

Tehnološka mreža produkcije kaže zvezo med vloženimi produkcijskimi faktorji in proizvodi, oziroma kaže maksimalni produkt, ki ga je mogoče proizvesti z neko kombinacijo produkcijskih faktorjev pri dani tehnologiji.

Natančneje pojasni krivulje enakega produkta - izokvante! Ali bi jih lahko preimenovali v produkcijske indiferenčne krivulje? (DA)

Izokvanje kažejo za različne kombinacije produkcijskih faktorjev enak obseg produkta. Za njih je značilno, da:

- padajo,
- se ne sekajo,
- so zvezne.



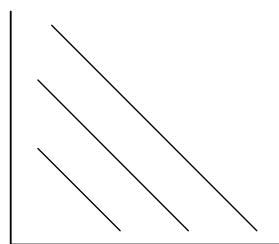
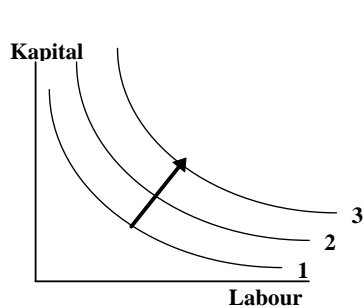
Višje ležeče izokvante pomenijo večji in boljši obseg produkta.

Kaj sporoča mejna stopnja substitucije produkcijskih faktorjev?

Izraža koliko enot enega faktorja je potrebno zmanjšati, če povečamo količino drugega produkcijskega faktorja za enoto - in želimo ohraniti enako produkcijo.

Kakšen vpliv ima izboljšava tehnologije na krivulje enakega produkta (IZOKVANTE)? Ponazori primer nevtralnega tehničnega napredka!

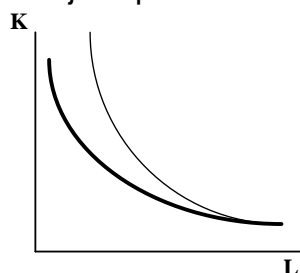
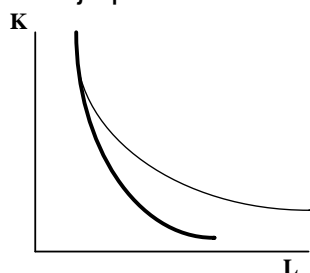
Izboljšava tehnologije bo imela za posledico premik indiferenčnih krivulj navzgor.



nevtralni tehnični napredek
(meja substitucije = 1)

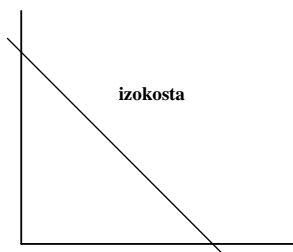
S pomočjo izokvant ponazori kapitalno in delovno intenzivni napredek!

Produkcija zahteva prav določeno količino kombinacije produkcijskih faktorjev, zato je potrebno količino produkcijskih faktorjev upoštevati.



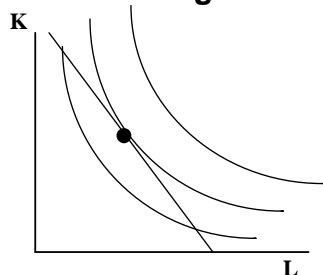
Kaj izražajo krivulje enakih stroškov (IZOKOSTE)? Primerjaj jih s premico dohodka (premico cene)!

Izokosta povezuje vse kombinacije produkcijskih faktorjev, ki jih podjetje lahko kupi za dani obseg denarja. Oblika izokoste je enaka premici cene.



Kakšno kombinacijo produkcijskih faktorjev bo izbralo podjetje, če se odloči za določeno količino produkcije, če torej izhaja iz dane izokvante? Kdaj bo doseglo optimum?

Podjetje bo produciralo optimalno kombinacijo produkcijskih faktorjev takrat, ko bo doseglo izenačitve mejnih produktivnosti produkcijskih faktorjev s cenami teh produkcijskih faktorjev, oz. bo **ravnotežje** v tisti točki, ko bo **izokosta tangenta na najvišje ležečo izokvanto**.



Kakšne posledice ima zvišanje cene enega produkcijskega faktorja (dela) na ravnotežje (dela)?

Ravnotežje se podre. Podjetje ne more vplivati na cene, lahko pa vpliva na mejno koristnost produkcijskih faktorjev.

8. Stroški podjetja

Pojasni razliko med fiksnimi (FC) in variabilnimi stroški (VC)! Kakšni so fiksni stroški pri produkciji 0?

$$TC = FC + VC$$

(TC = total costs, skupni stroški)

FC - od obsega produkcije so neodvisni

VC - spreminjajo se z obsegom produkcije

Pri produkciji 0 so FC enaki TC.

Navedi konkretne primere podjetij z visokimi deleži fiksnih stroškov in nasprotno!

Visok delež fiksnih stroškov: storitvena dejavnost, vzdrževanje nepremičnin.

Nizek delež fiksnih stroškov: telefonsko anketiranje.

Kakšna je fiksnost oz. variabilnost stroškov glede na dolžino časovnega obdobja?

Daljša je obdobje, večji je delež variabilnih stroškov.

Pojasni razliko med fiksnimi povratnimi in fiksnimi nepovratnimi stroški!

Fiksni povratni stroški se povrnejo v celoti ali vsaj deloma, nepovratni pa ne.

Primer: odvisno od obsega produkcije - koliko dobimo nazaj. Če proizvajamo dobrino, po kateri ni povpraševanja, se stroški ne povrnejo.

Pojasni povprečne stroške (AC), povprečne fiksne stroške (AFC) in povprečne variabilne stroške (AVC)!

$$AC = AFC + AVC$$

$$AFC = \frac{FC}{q}; \quad AVC = \frac{VC}{q}$$

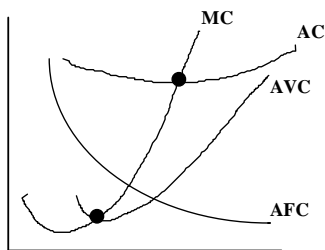
Padajoči del krivulje AC gre na račun padajočih AFC (povprečnih fiksnih stroškov), naraščajoči del AC pa na račun naraščajočih AVC (povprečnih variabilnih stroškov). Ko je obseg produkcije majhen, največji del stroškov predstavljajo fiksni stroški (FC), kasneje pa največji del predstavljajo variabilni stroški (VC).

$$AC = \frac{TC}{q}$$

Ali različno veliki fiksni stroški (FC) vplivajo na mejne stroške (MC)?

Ne vplivajo! MC so namreč variabilni stroški!

Pojasni mejne stroške (MC) in obrazloži obliko krivulje MC! Ali imajo različna podjetja različne MC? (DA!)



Mejni strošek je prirast k skupnim stroškom (TC), če povečamo obseg produkcije za eno enoto.

$$MC = \frac{\Delta TC}{\Delta q} = TC_2 - TC_1 = (FC_2 + VC_2) - (FC_1 + VC_1) = VC_2 - VC_1 = \Delta VC$$

MC so po svoji vsebini variabilni. So zrcalna slika mejnega produkta.

Pojasni odnos med povprečnimi (AC) in mejnimi (MC) stroški. Zakaj MC sekajo AC v minimumu?

Povprečni stroški (AC) so zrcalna slika povpraševanega produkta, mejni stroški (MC) pa zrcalna slika mejnega produkta.

Mejni produkt seka povprečni produkt kjer je povprečni produkt maksimalen; mejni stroški sekajo povprečne stroške tam, kjer so AC minimalni.

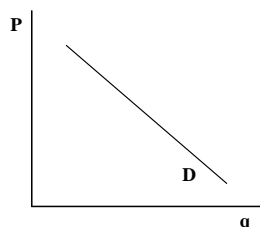
Navedi primer t. i. "ekonomije obsega" (economy of scale)!

V primeru, da povprečni stroški padajo v zelo dolgem intervalu (zaradi padajočih povprečnih fiksnih stroškov!), in to dejstvo neko podjetje izkoristi, se zgodi, da to podjetje prevzame celotni tržni delež in ostala podjetja izrine iz panoge. Kasneje je vstop v panogo ostalim podjetjem zelo otežkočen (potrebujejo ogromen zagonki kapital). V tem primeru pride do zloma popolne konkurence, oziroma do nastanka nepopolne konkurence.

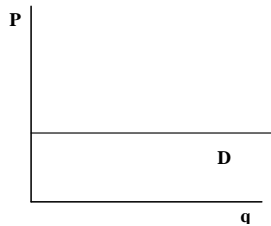
Primer takega naravnega monopola je na primer železnica. Ta monopol je nastal zaradi ekonomije obsega!

9. Obnašanje podjetja v pogojih konkurenčnega trga (POPOLNA KONKURENCA)

Pojasni padajočo krivuljo povpraševanja v določeni panogi in horizontalno krivuljo povpraševanja, ki velja za posamezno podjetje!



Krivulja povpraševanja je padajoča, kar je v skladu z zakonom povpraševanja ($\uparrow P \rightarrow Q \downarrow$; $\downarrow P \rightarrow Q \uparrow$). Podjetje se ceni prilagaja (je "price-taker").



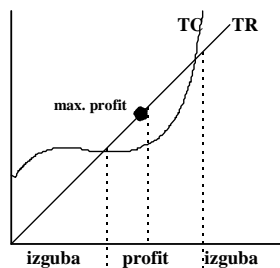
Cena produkta je dana, nanjo posamezni producent nima vpliva. Zato je krivulja D vodoravna.

Pojasni obliko krivulje celotnega dohodka (TR), nato pa jo primerjaj s krivuljo celotnih stroškov (TC)!

Za popolnega konkurenta velja:

$$P = MR = D$$

Optimalni obseg produkcije bo producent dosegel, ko bo izenačil ceno z MC.
 $P = MC \rightarrow$ cena pokriva stroške produkcije.



MR - mejni dohodek
 TR - celotni dohodek
 TC - celotni stroški

$TC > TR$ - izguba
 $TC < TR$ - profit

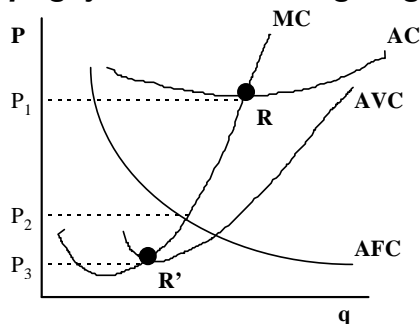
Obrazloži področje profita in področje izgube! Ugotovi točko maksimalnega profita!

$TC > TR$ - izguba

$TC < TR$ - profit

Področje maksimalnega profita je v tisti točki, kjer je razlika $TR - TC$ maksimalna!

Do katere količine se podjetju izplača povečevati količino produkcije v pogojih konkurenčnega trga?



Popolni konkurent se mora obnašati po principu $P = MC$. Cena, ki bo višja od AVC (povprečnih variabilnih stroškov), bo prinašala dobiček. Torej je odvisno od višine stroškov, ali bo podjetje beležilo izgubo ali dobiček (popolni konkurent namreč na ceno ne more vplivati!). Popolnemu konkurentu se torej izplača povečevati količino produkcije do tiste točke, ko bo $P = MC$. Kasneje mu povečevanje količine prinaša izgubo.

Pri kateri ravni panožne cene je podjetje v stanju "kratkoročne pozitivne ničle" = Ali se podjetju, kratkoročno gledano, še izplača poslovati pri tej ceni?

Točka pozitivne ničle je R. Ta točka nastopi takrat, ko je $P = AC_{min}$.

Podjetju se kratkoročno izplača proizvajati, saj pokriva stroške, vendar pa mu nič ne ostane - profita ni (podjetje upa, da se bodo razmere na trgu kmalu popravile).

Pri kateri ravni panožne cene bo podjetje ustavilo povpraševanje? Zakaj? Ekonomsko pojasni področje med "točko prenehanja obratovanja" in "točko pozitivne ničle"!

Za vse cene, ki bodo nižje od P_3 bo podjetje ustavilo proizvodnjo, kajti v tem primeru ne pokriva niti fiksnih stroškov, zato izguba samo narašča. Podjetje ustavi proizvodnjo, ko ne more več pokrivati variabilnih stroškov. Točka prenehanja obratovanja je v R'. V področju med R in R' podjetje pokriva fiksne stroške in del variabilnih. V R pokriva še vse variabilne stroške, to pokrivanje pa potem pada do R', kjer variabilnih ne pokriva več, ampak pokriva samo fiksne stroške. Pod R' ne pokriva niti fiksnih stroškov več.

Kakšna je relevantna krivulja ponudbe podjetja v kratkem in v dolgem roku?

- **Kratki rok:** krivulja ponudbe je identična z delom krivulje mejnih stroškov nad AVC_{min} .
- **Dolgi rok:** krivulja ponudbe bo identična z delom krivulje mejnih stroškov nad AC_{min} .

Ali velja: "Podjetje, ki posluje v pogojih popolne konkurence, realizira maximalen profit v točki $P = MC$ "? Ali lahko podjetje v tej točki posluje tudi z izgubo?

Ne velja - ne zagotavlja namreč pozitivnega računskega dobička. Ta je namreč odvisen od stroškovnih krivulj. Da, podjetje lahko v tej točki posluje z izgubo - vendar je to optimalni obseg produkcije (kar pomeni, da bi podjetju v ostalih primerih šlo še slabše).

Dolgoročna ravnotežna cena v panogi se oblikuje kot rezultat priseljevanja in odseljevanja podjetij. Na kakšni ravni AC se oblikuje dolgoročna raven cene?

Na dolgi rok se ravnotežna cena oblikuje na ravni minimalnih AC, kjer je v panogi optimalno število podjetij z optimalnim obsegom produkcije. Večja, kot je ponudba, manjša je verjetnost, da se bo prodajalo.

Ali velja trditev: "V minimalnih AC je optimalna količina produkcije podjetja"?

Ne velja! Optimalni obseg produkcije je pri $P = MC$.

10. Nepopolna konkurenca, monopol in diskriminacija cen (NEPOPOLNA KONKURENCA, MONOPOL)

Opredeli čisti monopol in popolni monopol!

Monopolist je edini proizvajalec v panogi in je "price-setter". Njegova individualna krivulja povpraševanja je enaka tržni krivulji D. Monopolist se srečuje s padajočo krivuljo povpraševanja in se ravna skladno s pravilom:

$$MR = MC$$

mejni dohodek je enak mejnim stroškom

Popolni monopol ne obstaja zaradi nevarnosti obstoja substitutov in nevarnosti vstopa novih konkurentov v panogo.

Katere so "vmesne" konkurenčne oblike med popolno konkurenco in čistim monopolom?

- **duopol:** 2 proizvajalca, veliko število kupcev
- **oligopol:** 3 - 7 močnih podjetij v panogi, ki si med seboj konkurirajo in se srečujejo s padajočo krivuljo D
- **monopolistična konkurenca:** tržna struktura, kjer je v panogi veliko število podjetij, ki prosto vstopajo in izstopajo, vendar ponujajo podobne (ne enake) proizvode (npr. bari, trgovine). Obstajajo elementi konkurence in monopola (vsak ima svoje stalne goste,...).

Kateri zgodovinski procesi so omogočili nastanek mono-oligopolnih tržnih struktur?

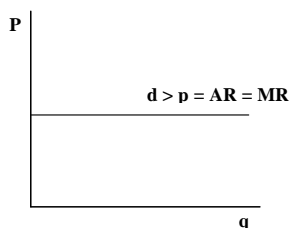
Procesi koncentracije in centralizacije kapitala s kapitalistično akumulacijo kapitala in zakonitim naraščanjem organske sestave kapitala so omejili prosto konkurenčne tržne pogoje in privedli do omejenih tržnih pogojev, kjer so si posamezniki prilastili velike tržne deleže in tako je prišlo do zloma popolne konkurence.

- **Centralizacija:** združevanje že obstoječih kapitalov (5 propadlih podjetij prevzame šesto).
- **Koncentracija:** spreminjanje presežne vrednosti v kapital (eni propadejo, drugi pa na ta račun pridejo do bogastva).

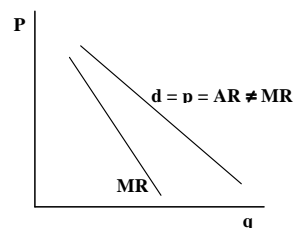
Pojasni ekonomske vzroke nepopolnosti tržne konkurence!

- a) nadzor podjetja nad uporabo pomembnih produkcijskih faktorjev (nafta);
- b) ekonomije obsega;
- c) patenti (monopol nad svojim izumom);
- d) državne licence (država zavestno podeli monopol, v zameno pa lahko kontrolira obseg produkcije in cene).

Pojasni razliko, ki se kaže v krivulji povpraševanja (D) med monopolnim ponudnikom in popolnokonkurenčnim ponudnikom!

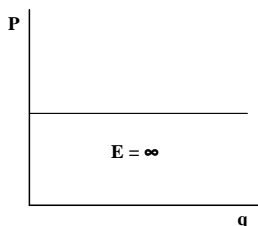


Popolni konkurent se srečuje s popolno elastičnostjo. Cena je zanj dana in se ji mora prilagajati.

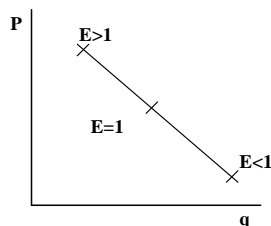


Monopolist ima padajočo krivuljo povpraševanja. Ceno dobrin določa on in se ji ne prilagaja. Povprečni dohodek (MR) je pod krivuljo povpraševanja.

Pojasni razliko med monopolnim ponudnikom in konkurenčnim ponudnikom s pomočjo elastičnosti krivulje povpraševanja!

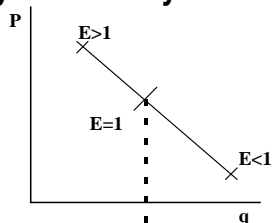


Popolni konkurent: koeficient elastičnosti je neskončen in imamo absolutno povpraševanje.

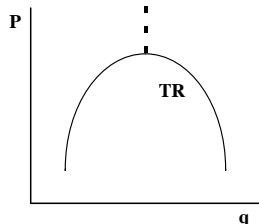


Monopolist: elastičnost krivulje se manjša ko se pomikamo po krivulji navzdol. Razlog za to je mejna stopnja substitucije.

Izhajajoč iz krivulje D (povpraševanja), ki je značilna za monopolista, pojasni krivuljo celotnega dohodka (TR) monopolista!



Dokler je povpraševanje elastično, TR monopolista narašča, ko pa je povpraševanje neelastično, TR monopolista pada.



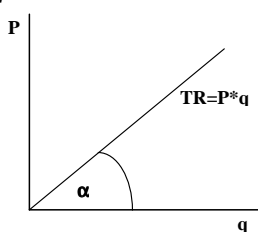
Monopolist vpliva na ceno in avtomatično na količino.

$E > 1 \rightarrow$ TR narašča

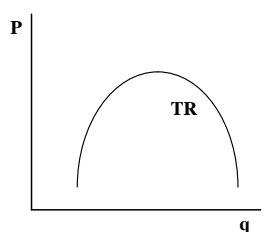
$E = 1 \rightarrow$ TR = max.

$E < 1 \rightarrow$ TR pada

Primerjaj krivuljo celotnega dohodka (TR) v primeru popolno konkurenčnega ponudnika in krivuljo celotnega dohodka (TR) monopolista!



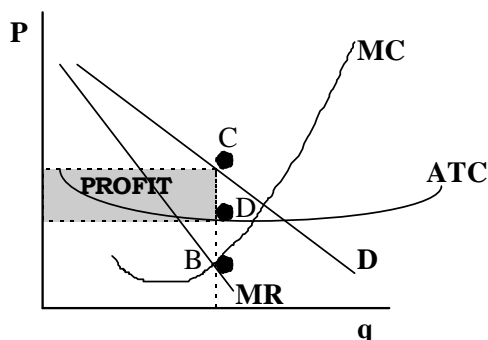
popolna konkurenca
(pomemben je naklon)



TR monopolista

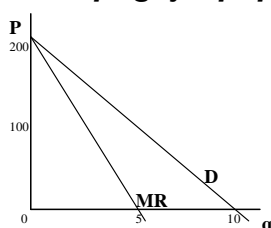
V primeru popolno konkurenčnega podjetja je cena konstantna, prilagaja se samo s količino.

Denimo, da monopolist nima nobenih stroškov. Za kakšno količino produkcije se bo odločil, če želi maximizirati svoj dohodek?



Monopolist: $MR = MC$ (v tem primeru je profit maksimalen)
B je optimalna količina monopolista, producira pa pri **C**.
 $P = MC$ (popolna konkurenca) ne zagotavlja dobička. Dobiček je odvisen od lege stroškovnih krivulj.

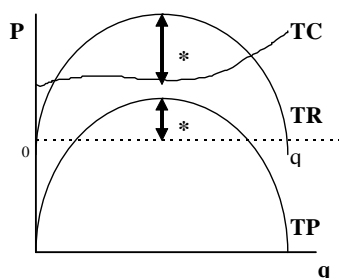
Pojasni krivuljo mejnega dohodka (MR) monopolista! Kakšna je krivulja MR v pogojih popolne konkurence?



Krivulja mejnega dohodka (MR) je konstantno pod krivuljo povprečnega dohodka ($d = P = AR$). MR je prirast k celotnemu dohodku.

Ker se monopolist srečuje s padajočo krivuljo povpraševanja (D), mora ob predpostavki, da želi prodati dodatne enote produkta vsem tem dodatnim enotam produkta znižati ceno. Zaradi tega je mejni dohodek (MR) konstantno pod krivuljo povprečnega dohodka. V pogojih popolne konkurence pa velja $MR = AR$.

S primerjavo celotnega dohodka in celotnih stroškov opazuj celotni profit. Pojasni točko maksimalnega profita monopolista!

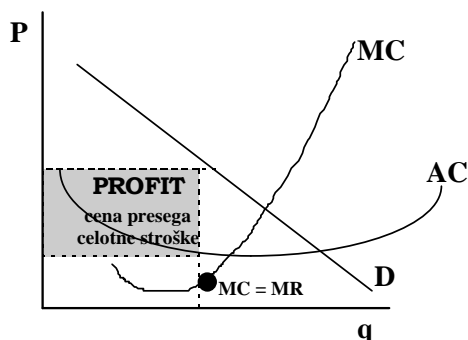


Pove nam, da se monopolist obnaša skladno z načelom $MR = MC$ -> v tej točki je celoten dohodek (TR) največji.

Maximizacija profita monopolista nastopi pri količini produkcije, kjer se mejni dohodek izenači z mejnimi stroški $MR = MC$. Kaj se zgodi, če monopolist povečuje (zmanjšuje) količino produkcije po tej točki?

Ta optimalna točka se imenuje **Cournotova točka**. Če monopolist obseg produkcije poveča preko te točke, so stroški za proizvodnjo dodatne enote večji od dohodka doseženega s prodajo te enote.

Na sliki določi velikost profita glede na Cournotovo točko!



Cournotova točka je optimalna točka.

Ali načelo maximelega profita monopolista velja tudi v primeru konkurenčnega podjetja?

V principu ne, ampak ker za popolnega konkurenta velja $P = D - AR = MR$, lahko trdimo, da pravilo velja tudi za popolnega konkurenta.

Kaj je diskriminacija cen in kakšne načine diskriminacije cen lahko uveljavlja monopolist?

Do cenovne diskriminacije pride, kadar se različne enote istega blaga prodajajo po različnih cenah, ki pa niso pogojene z razlikami v stroških. Različnim kupcem so zaračunane različne cene, ali pa en sam kupec plačuje različne cene za različne enote kupljenega blaga. Z uspešno cenovno diskriminacijo proizvajalec pobere del potrošnikovega presežka, ki obstaja pri eni sami ceni. Pogoja za uspešno cenovno diskriminacijo sta dva:

- pri katerem koli obsegu proizvodnje bo podjetje za uporabo najboljšega sistema cenovne diskriminacije zaslužilo večji cenovni dohodek, kot pri eni sami ceni;
- obseg proizvodnje bo običajno večji kot v razmerah monopola z eno samo ceno.

S pomočjo diskriminacije cen pojasni oblikovanje "dumping cen"!

Dumpinške cene so cene, ki so pod povprečnimi stroški in si jih podjetje lahko privošči zato, ker na drugih trgih doseže visoke cene. Izgubo na trgih kjer prodaja "pod ceno" (z dumpinškimi cenami), podjetje pokrije s profitom ki ga dobi na drugih trgih. S tem poizkuša iz "trgov z dumpinškimi cenami" izriniti konkurenčna podjetja.

11. Monopolistična konkurenca in oligopol

Katere so značilnosti tipičnega monopolističnega konkurenta? Navedi primere panog, ki so blizu teoretičnega modela monopolistične konkurence!

Monopolistična konkurenca predstavlja tržno obliko, v kateri podjetja prodajajo diferenciran produkt. Takšna tržna struktura se ne nanaša na veliko število panog v sodobnem gospodarstvu. Kljub temu pa je bila teorija zelo pomembna za razvoj ekonomske vede.

Dober primer takih panog je primer mila in pralnih praškov v ZDA. V panogi deluje mnogo podjetij, ki prosto vstopajo in izstopajo v panogo. vsako podjetje

ima določeno moč in vpliv na ceno, ker gre za diferencirane produkte (praški se razlikujejo po barvi, vonju,...

Pojasni pojav diferenciacije produktov in navedi možne načine diferenciacije produktov!

Milo, ki ga izdeluje eno podjetje je lahko podobno milu drugega podjetja, toda razlikuje se po vonju, barvi, obliki,... Posledica tega je, da imajo podjetja določeno stopnjo monopolistične moči nad proizvodi. Načini diferenciacije:

- večje število majhnih ponudnikov,
- predmeti so bližje substitutom,
- konkurenca ni samo cenovna ampak tudi necenovna.

Zakaj je krivulja povpraševanja (D), s katero se srečuje monopolistični konkurent padajoča? Kakšne so implikacije?

Podjetja imajo dve značilnosti:

- se ne prilagajajo ceni, zato imajo padajočo krivuljo D
- krivulja D je precej elastična, saj podjetja ponujajo podobne izdelke.

Zaradi padajoče krivulje D si lahko na kratek rok prilaščajo monopolne profite.

Pojasni točko kratkoročnega ravnotežja monopolističnega konkurenta!

Enaka je točki monopolnega konkurenta -> **GLEJ PREJŠNJA VPRAŠANJA!**

Na kakšni ravni AC se oblikuje dolgoročno ravnotežje monopolističnega konkurenta? Zakaj se ravnotežje ne oblikuje na ravni minimalnih AC?

Monopolistični konkurent v dolgoročnem ravnovesju ne dobiva profita, ima pa teorem presežnih zmogljivosti. Ravnovesje je v točki $MC = MR$ oz. kjer je krivulja D tangenta na krivuljo ATC (agregatnih skupnih stroškov). To je rezultat prostega vstopanja podjetij, ki delajo podobne izdelke.

Cena je višja od ravnovesne cene, obseg pa manjši od obsega popolne konkurence. Podjetja imajo teorem presežnih zmogljivosti zaradi predpostavk o padajoči krivulji D in svobodnem vstopanju v panogo.

Videti je bilo, da so panoge, ki proizvajajo diferencirane proizvode neučinkovite, kajti v dolgem obdobju imajo presežne zmogljivosti in zato višje proizvodne stroške, vendar sodobna teorija pravi, da se v monopolistični konkurenci proizvaja širši izbor proizvodov, vendar ne tako poceni kot v popolni konkurenci.

Opredeli oligopolno konkurenco in pogoje, v katerih posluje oligopolno podjetje, ter navedi nekaj značilnih panog v katerih prevladuje oligopol!

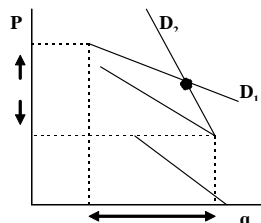
Oligopol je tržna struktura kjer deluje razmeroma malo podjetij, ki imajo dovolj tržne moči, da se cenam ne prilagajajo, vendar je med njimi dovolj tekmovanja, da posamezno podjetje ne more jemati tržne krivulje povpraševanja (D) za svoje. V večini primerov vstop v panogo ni niti popolnoma prost, niti popolnoma onemogočen. Primeri takih panog so npr.: avtomobilska industrija, cementna industrija, računalništvo,...

Pojasni obnašanje dominantnega oligopolista in določi "rezidualno krivuljo D"!

Eden glavnih problemov pri sporazumevanju o cenah je, kakšna naj bo sploh cena, o kateri naj bi se dogovorili. Sporazumi so posebej težki, če se stroški in

povpraševanje neprestano spreminjajo in se zaradi tega spreminja tudi prava cena. Vodene cene so oblika implicitnega dogovora s katerim se je mogoče izogniti temu problemu. Velikost cene je odvisna od tega, ali bodo ostala podjetja spremenila obseg produkcije tako, da bodo tudi pri novi ceni tržni deleži podjetij ostali nespremenjeni. Če se ostala podjetja prilagodijo tej zahtevi, postavi vodilni proizvajalec ceno, pri kateri je dobiček vseh podjetij v panogi največji. Lahko pa se proizvajalec, seveda če v panogi prevladuje, odloči za ceno, pri kateri doseže največji dobiček, ostala podjetja pa pač proizvajajo kolikor hočejo pri tej ceni.

Zakaj se krivulja D v primeru oligopola prelomi? Kakšne so implikacije?



Vsak oligopolist si predstavlja, da ga bodo njegovi tekmeci vedno posnemali kadar bo svojo ceno znižal, medtem, ko mu ne bodo sledili pri povečevanju cene.

Če namreč podjetje **dvigne ceno**, pa mu ostala podjetja ne sledijo, bo izgubilo tržni delež in njegova prodaja bo hitro upadla. Njegova krivulja D bo v tem primeru zelo položna.

Če pa podjetje **zniža ceno**, in mu ostala podjetja ne sledijo, ne bo povečalo tržnega deleža. Njegova prodaja se bo povečala samo sorazmerno povečanju prodaje cele panoge.

Kaj je kartel? Kakšne so kartelne cene?

V kartelu se proizvajalci odkrito pogovarjajo o višini cene in o obsegu prodaje. Nekateri karteli obdržijo visoke cene v daljšem obdobju, drugi pa hitro propadejo. Za uspeh sta pomembna dva pogoja:

- ustni sporazum
- obstoj možnosti monopolne moči

Kartelni dogovori so uspešni, če je skupno povpraševanje po blagu sorazmerno neelastično. Zaželeno je, da karteli nadzirajo večji del trga, in da je ponudba proizvajalcev, ki niso v kartelu neelastična.

Ali je maximizacija profita še vedno cilj oligopolistov? Katere so alternative?

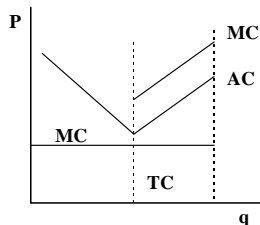
Hipoteza pogojnega maksimalnega skupnega profita pravi, da je relativna moč obeh teženj (za in proti maximizaciji skupnega profita) v raznih panogah odvisna od opaznih značilnosti podjetij, trgov in proizvajalcev.

Nekaj značilnih hipotez o obnašanju oligopolista:

- tendenca k maksimizaciji je večja, če je število prodajalcev manjše;
- proizvajalci zelo podobnih proizvodov imajo večjo tendenco k maksimizaciji;
- prizadevanja za maksimizacijo so večja v rastoči panogi;
- prizadevanje je večje, če v panogi prevladuje eno podjetje;
- tako določanje cene povzroči necenovno konkurenco;

- večje so ovire za vstop v panogo, večja je tendenca k maksimizaciji profitov.

Schumpetrovo in postkeynesijansko videnje korporacijskega sektorja v sorodnih gospodarstvih! Pojasni predpostavko o konstantnih mejnih stroških na sliki!



Po Schumpetru je popolna konkurenca s sodobno (konkurenco) inferiorna. Postavil je tezo, da je konkurenca v realnosti sodobnih gospodarstev učinkovita zato, ker ni popolna. Zato po njem postajajo velika podjetja najmočnejši motor napredka.

Nasprotniki monopolov in pa nekateri teoretiki pa trdijo, da država z ustreznimi predpisi in posegi v gospodarstvo omejuje preveliko monopolno moč in ustvarja boljše sorazmerje med različnimi ekonomskimi subjekti.

Kakšne ukrepe sprejema država nasproti monopolom / ologopolom?

Učinkovitost protimonopolne politike je odvisna od:

- narave samih zakonov
- odnosa in interpretacije teh zakonov s strani sodišč
- vneme državnih in privatnih tožnikov

Protimonopolna zakonodaja je stalnica v ZDA. Večina opazovalcev meni, da so bili protimonopolni zakoni uspešnejši pri prepovedovanju omejitvenega delovanja, kot pa pri spreminjanju osnovne strukture gospodarstva.

SLEDI 3. DEL - Makroekonomija in Uvod v teorijo mednarodne menjave