

ŠOLSKI CENTER VELENJE
VIŠJA STROKOVNA ŠOLA

Ekonomika podjetja

VAJE

Pripravila: M. Z.
Pomoč in oblikovanje: S. F.

1. POGlavJE: UVOD

Vprašanja:

1. Kaj proučuje ekonomika?
2. Kaj je področje proučevanja ekonomike?
3. Kateri so bistveni pogoji, ki opredeljujejo pojem gospodarjenje?
4. Katere dobrine so predmet gospodarjenja?
5. Kako zadovoljujemo svoje potrebe?
6. Opišite in navedite primere za potrebe ljudi po Abrahamu Maslowu!
7. Opišite faze gospodarskega procesa in kakšna je njihova soodvisnost!
8. Opredelite izraze enostavna reprodukcija, razširjena reprodukcija in zožena reprodukcija!
9. Kakšen je pomen proizvodnje pri pridobivanju dobrin?
10. Od česa je odvisna razdelitev dobrin v blagovno denarnem gospodarstvu?
11. Kdaj lahko govorimo o blagovno denarnem gospodarstvu?
12. Kakšna je soodvisnost potrošnje s proizvodnjo?
13. Kako se ekonomika povezuje z drugimi vedami?
14. Kakšne metode uporablja ekonomika podjetja v svojih raziskovanjih?
15. Kakšna je razlika med induktivno in deduktivno metodo raziskovanja?
16. Pojasnite pojem poslovni proces!
17. Pojasnite pojem družbena reprodukcija!
18. Pojasnite pojem mikro, mezo in makro ekonomija!
19. Pojasnite pojem redkost in izbira!
20. Pojasnite pojem krivulje proizvodnih možnosti!
21. Pojasnite pojem oportunitetnih stroškov!
22. Vzemimo, da ima potrošnik na razpolago 100 tolarjev, ki jih hoče porabiti za nakup hrane in obleke. Vzemimo tudi, da je cena enote hrane 5 tolarjev, cena enote obleke pa 10 tolarjev. Če potrošnik porabi ves denar za obleko, lahko kupi 10 enot obleke. Če porabi ves denar za hrano, lahko kupi 20 enot hrane. Lahko pa kupi nekaj enot hrane in nekaj enot obleke. Pripravi lestvico alternativnih možnosti in jo prikaži v diagramu. Kaj nam prikazuje krivulja alternativnih možnosti?
23. Odločate se, ali boste iz Maribora do Genta potovali z vlakom ali z letalom. Letalska vozovnica stane 80.000 SIT, potovanje vam vzame 6 ur časa. Vozovnica za vlak stane 30.000 SIT, potovanje vam vzame 15 ur časa. Kateri način potovanja je najbolj ekonomičen:
 - za poslovneža, čigar čas je vreden 5.000 SIT na uro
 - za študenta, čigar čas je vreden 500 SIT na uro?
24. Poslovni sistem razpolaga z zmogljivostmi, ki omogočajo proizvodnjo 100 enot učinka A ali učinka B. Tržnih omejitev ni ne za učinek A, ne za učinek B. Spremenljivi stroški na enoto učinka A znašajo 100 SIT na enoto učinka B pa 120 SIT. Prodajna cena na enoto učinka A znaša 140 SIT, prodajna cena na enoto učinka B 150 SIT. Kako boste ovrednotili sprejeto odločitev?

2. POGlavJE: PodJETJE

1. Kaj je temeljni cilj poslovanja podjetja?
2. Katere so temeljne značilnosti podjetja?
3. Katera merila za razvrščanje podjetij poznate?

4. Zakaj podjetja obstajajo?
5. Katera podjetja so osebna in kapitalska?
6. Kaj razumemo z združevanjem podjetij, katere oblike poznate?
7. Kakšno družbo naj ustanovita Jani Poslovodja, ki je končal poslovodsko šolo in Tine Mehanik, če želita ustanoviti osebno družbo pri kateri bi oba sodelovala pri poslovanju novega poslovnega sistema?
8. Janez Smučar bi se rad udeležil poslov pri podjetju Smučarska oprema d.n.o., ne bi pa želel jamčiti s svojim premoženjem. Kako naj to izvede?
9. Ali lahko Janez Smučar sodeluje pri poslovanju?
10. Pojasnite razliko med kapitalskim deležem in delnico?
11. D.d. je izdala 200.000 delnic po 1000 SIT. Kolikšen je osnovni kapital delniške družbe? Koliko denarja dobi delničar, ki je lastnik 500 delnic po 1000 SIT, če skupščina delničarjev sklene, da bo izplačevala 39% dividendo na 30 mio SIT osnovnega kapitala, dividende pa so obdavčene s 25% dohodnino?
12. Poleg d.o.o. in t.d. se kot osebna družba pojmuje tudi t.d.?
13. D.n.o. je družba ene ali več oseb, ki odgovarjajo z vsem svojim premoženjem?

3. POGlavJE: PRVINE POSLOVNEGA PROCESA

1. Proces priskrbe predmetov dela in storitev pojmuje kot:
 - A) nastajanje stroškov,
 - B) Kratkoročne naložbe v poslovni sistem,
 - C) dolgoročne naložbe v poslovni sistem,
 - D) naložbe v obratna sredstva,
 - E) drugo _____.

2. Trošenje delovnega sredstva predstavlja:
 - A) delno trošenje celotnih koristnih lastnosti, v posameznem krogu delovnega postopka,
 - B) trošenje celotnih koristnih lastnosti, v posameznem krogu delovnega postopka,
 - C) obrabo celotnih koristnih lastnosti,
 - D) porabo delovnega sredstva v posameznem krogu delovnega postopka,
 - E) drugo _____.
3. V širšem smislu lahko pojmujejo proizvodnjo kot:
 - A) uporabljanje in kombiniranje dela in sredstev,
 - B) fizično preoblikovanje prvin poslovnega postopka v učinke,
 - C) medsebojno učinkovanje prvin poslovnega postopka za izdelavo novih učinkov,
 - D) izdelava novih učinkov, ki so v drugi proizvodnji prvine poslovnega postopka,
 - E) drugo _____.
4. Tržna cena se oblikuje:
 - A) ustnega kupoprodajnega dogovora,
 - B) neformalnega pogovora, ki naj bi ga kasneje potrdili,
 - C) pisnega kupoprodajnega dogovora,
 - D) cen, ki valjajo trenutno na trgu,
 - E) drugo _____.
5. Postopek amortiziranja je :
 - A) fizično trošenje delovnih sredstev,
 - B) zmanjševanje koristnih lastnosti delovnih sredstev,
 - C) zmanjševanje vrednosti delovnih sredstev,
 - D) zbiranje denarja za zamenjavo delovnih sredstev,
 - E) prenašanje dela vrednosti delovnega sredstva na nove
6. Nabavno ceno predmetov dela obravnavamo kot:
 - A) ceno s katero ugotavljamo poslovni izid,
 - B) ceno s katero ugotavljamo vrednost delovnih sredstev,
 - C) ceno s katero ugotavljamo vrednost potroškov predmetov dela,
 - D) ceno s katero ugotavljamo vrednost zalog predmetov dela,
 - E) drugo _____.
7. Kaj razumete s predmetom poslovanja in kaj s poslovnim procesom v nekem podjetju?
8. Faze poslovnega procesa!
9. Katera faza poslovnega procesa je osrednja in zakaj?
10. Kateri proces spremlja vse faze poslovnega procesa?
11. Kakšno funkcijo imajo managerji v poslovnem procesu?
12. Naštete dele poslovnega procesa!
13. Opišite produkcijska sredstva in proizvodjalne sile!
14. Kaj je osnovni namen delovnih sredstev?
15. Skupine delovnih sredstev!
16. Katere so skupne značilnosti delovnih sredstev?

17. Kako se predmeti dela klasificirajo?
18. Opreделите temeljne značilnosti predmetov dela, ki izhajajo iz njihove narave!
19. Zakaj pravimo, da ima delo primarno vlogo v poslovnem procesu?
20. Kaj bi lahko povedali o zamenljivosti prvin poslovnega procesa?
21. Opiši kako potekajo poslovni postopki v poslovnem sistemu Ljubljanske mlekarne!
22. Katere izvirne prvine poslovnega postopka imamo pri izdelavi čevljev?

4. POGlavJE: SREDSTVA IN VIRI SREDSTEV

1. Kaj je kapital in kaj so dolgovi?
2. Kaj je cena kapitala in kaj je cena dolgov?
3. Kaj so sredstva poslovnega sistema in katere vrste sredstev poznate
4. Kaj so dnevi vezave posameznih oblik sredstev
5. Kaj je koeficient obračanja sredstev
6. Na katerih stopnjah se nahajajo osnovna sredstva in katere njihove različne vrednosti poznamo?
7. Kaj so dolgoročne finančne naložbe, kakšne so njihove značilnosti in kakšen je njihov pomen za poslovno-izidni tok?
8. Kaj so naložbe v obratna sredstva?
9. Ali se naložbe v obratna sredstva pri ostalih nespremenjenih pogojih spreminjajo?
10. Poslovni sistem izkazuje v predračunski bilanci uspeha 200.000 SIT odhodkov za poslovanje. Ocenjujejo, da bo koeficient obračanja obratnih sredstev 4. Kolikšna so potrebna obratna sredstva?

11. Poslovni sistem izkazuje v letnem predračunu stroškov porabljenega materiala 1000 kg porabe izdelovalnega materiala za proizvodnjo 100 kosov novih učinkov.
Nabavna cena za kg materiala je 12 SIT. Predvidena je 30-dnevna vezava zaloga materiala.
Izračunajte potrebno naložbo v zalogo izdelovalnega materiala!
Kolikšna bo ta naložba, če se povečajo nabavne cene materiala za 10%, zniža poraba izdelovalnega materiala za 5% in poveča obseg proizvodnje za 10%?
Ali bi s krajšanjem dni vezave za 6 dni uspeli nadoknaditi povečanje naložb zaradi predhodnih sprememb
12. Poslovni sistem je na začetku marca razpolagal s 40 kosi materiala Y, 6. marca je kupil še 60 kosov materiala Y, 31. marca je porabil 80 kosov materiala Y. Nabavna cena količinske enote na začetku meseca je znašala 4.000 SIT, kupna cena nabavljene količinske enote je znašala 5.000 SIT, neposredni nabavni stroški pa 1.000 SIT za količinsko enoto.
Izračunajte stroške in preostalo zalogo materiala Y za mesec marec:
- po povprečni nabavni ceni,
 - po zadnji nabavni ceni,
 - po prvi nabavni ceni!
- Kolikšna bo zaloga materiala ob koncu meseca?
Katere in kolikšne spremembe nastanejo zaradi spreminjanja količinskih postopkov vrednotenja učinkov?
13. Izračunajte potrebna obratna sredstva za zaloge materiala, če so poznane naslednje prvine:
- | | |
|---|-------------|
| a) letni stroški porabljenega materiala
($Q = 100$ kosov, $\text{potr/kos} = 10$ kg, $N_c = 800$ SIT) | 800.000 SIT |
| b) letna časovna amortizacija | 400.000 SIT |
| c) letni stroški dela | 400.000 SIT |
| d) letni stroški storitev | 50.000 SIT |
| e) dnevi vezave zaloga materiala | 45 dni |
- Za koliko bi se spremenil potrebni obseg sredstev za kritje zaloga materiala, če bi bili letni stroški porabljenega materiala za 10% večji od predračunanih ali če bi se znižalo število dni vezave za 15 dni?
Kakšni bodo vplivi teh sprememb na drugih področjih gospodarjenja?
14. Izračunajte potrebna obratna sredstva za terjatve do kupcev, če poznate naslednje prvine:
- | | |
|---|-------------|
| a) letni prihodki od poslovanja | 240.000 SIT |
| b) letni stroški porabljenega materiala | 8.000 SIT |
| c) letni stroški dela | 4.000 SIT |
| d) letna časovna amortizacija | 1.000 SIT |
| e) dnevi vezave terjatev do kupcev | 15 dni |
- Izračunajte, za koliko se spremenijo potrebna obratna sredstva za terjatve do kupcev, če se čas vezave terjatev do kupcev ob ostalih nespremenjenih pogojih gospodarjenja podaljša na 18 dni!
15. Obkrožite tiste vrste naložb, ki imajo značilnosti naložbe v obratna sredstva:
- a) naložbe v delovne priprave
 - b) naložbe v zaloge materiala
 - c) naložbe v organiziranost
 - d) naložbe v poslovne prostore
 - e) naložbe v patente
 - f) naložbe v računalniško opremo
 - g) naložbe v terjatve do kupcev
 - h) naložbe v razvoj novih proizvodov
 - i) naložbe v dobro ime
 - ii) naložbe v zaloge dokončanih proizvodov
 - iii) naložbe v zaloge trgovskega blaga
 - iv) naložbe v blagovno znamko
- Ali poznate še druge naložbe v obratna sredstva?
16. Kaj in kolikšna je vrednost poslovnega sistema kot celote, če znašajo sredstva poslovnega sistema 800.000 SIT, dolgovi pa 300.000 SIT?

17. Izračunajmo potreben obseg obratnih sredstev podjetja A za prihodnje poslovno (in koledarsko) leto, če poznamo njegove poslovne rezultate za leto 1995 in elemente iz načrta za leto 1996:

Faze obračanja	Vrednost zalog v mio sit 31.12.1994	Vrednost zalog v mio sit 31.12.1995	Promet v letu 1995 v mio sit	Načrtovani promet za leto 1996 v mio sit
1. Material	4.500	6.000	8.000	13.000
2. Nedokončana proizvodnja	2.000	2.200	11.000	15.000
3. Gotovi proizvodi	14.000	16.000	42.000	65.000
4. Terjatve do kupcev	9.000	12.000	42.000	65.000
5. Obveznosti do dobaviteljev	2.500	2.000	8.000	13.000

Najprej moramo izračunati, kolikšen obseg obratnih sredstev je imelo podjetje povprečno na voljo v letu 1995!

Rešitev:

Faze obračanja	Stanje 31.12.94	Stanje 31.12.95	Povpreč. stanje v letu 1995	Promet v letu 1995	Količnik obračanja	Načrtova. promet v letu 1996	Potrebna obratna sredstva
1	2	3	$4=(2+3)/2$	5	$6=5:4$	7	$8=7:6$
1. Material							
2. Nedokon. proizvodi							
3. Gotovi proizvodi							
4. Terjat. do kupcev							
5. Obvez. do dobavit.							
SKUPAJ							

18. V nekem podjetju je bila stroškovna vrednost proizvodnje v prvi polovici leta 32 mio sit, vrednost povprečno vezanih obratnih sredstev v tem obdobju pa 4 mio sit.

Izračunajte potreben obseg obratnih sredstev za prvo polovico naslednjega leta, če znaša planirana stroškovna vrednost proizvodnje za prvo polovico naslednjega leta 40 mio sit.

Izračunajte tudi dneve vezave enega cikla!

19. Predvidevamo, da prodaja na kredit za letos znaša 120.000 tolarjev in terjatve do kupcev 30.000 tolarjev.

Izračunajte kazalec obračanja terjatev do kupcev in ga komentirajte!

Stroški prodanega blaga znašajo letos 100.000 tolarjev in zaloge 33.333 tolarjev, izračunajte količnik obračanja in ga komentirajte!

Stroški letos prodanega blaga znašajo 100.000 tolarjev in obveznosti do dobaviteljev 20.000 tolarjev.

Izračunajte kazalnik obračanja obveznosti do dobaviteljev in ga komentirajte!

Izračunajte za to podjetje denarni cikel!

Formule:

obračanje terjatev do kupcev = prodaja na kredit / terjatve do kupcev

obračanje zalog = stroški prodanega blaga / zaloge

obračanje obveznosti do dobaviteljev = stroški prodanega blaga / obveznosti do dobaviteljev

denarni cikel = dnevi vezave terjatev do kupcev + dnevi vezave zalog - dnevi vezave obveznosti do dobaviteljev

Računalniške vaje

1. vaja – BILANCA STANJA

Uspešno podjetje je v letu 1996 doseglo največji čisti dobiček. Podjetje je pretežni proizvajalec zdravil, kar je razvidno tudi iz prodajnih naročil. Kar 72-odstotni delež odpade na zdravila, 15-odstotni delež na zelena zdravila, kozmetični izdelki zavzemajo 5-odstotni delež in veterinarski izdelki 7-odstotnega.

⇒ s pomočjo programa EXCEL

⇒ izračunaj in prikaži

1. Izberi manjkajoče podatke, vnesi jih v preglednico in izračunaj preostali delež v prodaji.
2. Vnesi podatke o strukturi prodaje pri regijah v prvem polletju leta 1997 in izračunaj delež prodaje v preostalem svetu.
3. Grafično predstavi strukturo prodaje po dejavnostih in regijah v prvem polletju 1997

2. vaja

⇒ s pomočjo programa EXCEL

⇒ izračunaj

1. V bilanci stanja izračunaj sredstva skupaj, ter kratkoročne obveznosti (sredstva so enaka virom sredstev).

	BILANCA STANJA		Indeks
	31.12.96	v mio SIT 30.06.97	
1. stalna sredstva	36.475	38.633	106
2. gibljiva sredstva	23.247	24.229	
3. SKUPAJ SREDSTVA	59.722		
4. kapital	41.828	44.292	
5. dolgoročne rezervacije	7.930	7.968	
6. kratkoročne obveznosti	9.964		
7. SKUPAJ OBVEZNOSTI			

2. Dopolni manjkajoče:

Prihodki od januarja do junija 1977 so znašali in pomenijo skoraj% celotnih lanskih prihodkov. Dosežen-a je bil-a (izguba, dobiček) v višini

V bilanci stanja v šestih mesecih leta 1997 ni prišlo do bistvenih sprememb. Tako je delež in sredstev ostal skoraj nespremenjen, med obveznostmi pa je delež kapitala....._kar kaže na visok delež..... (lastnih, tujih) sredstev oz.(nizko, visoko) zadolženost družbe.

V. POGlavJE: STROŠKI V POSLOVNEM PROCESU

STROŠKI

1. Kako pojasnujemo izvirne vrste stroškov in koliko vrst izvirnih stroškov poznamo?
2. Kako pojasnujemo naravne vrste stroškov in koliko vrst naravnih stroškov poznamo?
3. S čim se ukvarja teorija stroškov v ožjem pomenu?
4. S čim se ukvarja teorija stroškov v širšem pomenu?
5. Na katere težave naletimo, če obravnavamo naravne vrste stroškov z vidika posameznega poslovnega sistema?
6. Kateri dejavniki so odločilni za višino stroškovne cene novega učinka?
7. Katerim stroškom pravimo izvedeni stroški?
8. Kateri so neposredni in kateri posredni stroški?
9. Koliko ravni posrednih stroškov lahko ločimo v določenem poslovnem sistemu?
10. Kaj je stroškovno mesto in kaj je stroškovni nosilec?
11. Kateri so proizvajalni in kateri neproizvajalni stroški?
12. Podjetje je v začetku obračunskega obdobja kupilo 20.000 kg surovine A po ceni 100 SIT/kg in 30.000 kg surovine B po ceni 500 SIT/kg. Dobavitelj surovine A je zahteval takojšnje plačilo v celoti, dobavitelj surovine B pa je odobril kredit v višini 30 % vrednosti nabave. Iz obeh surovin so izdelali 100.000 polproizvodov, katerih lastna cena je 500 SIT, prodajajo pa jih po ceni 800 SIT/enoto. Podjetje ima tri redne odjemalce: prvemu so v obračunskem obdobju prodali 40.000 enot, drugemu 30.000 enot, tretjemu pa le 20.000 enot. Prvi kupec je plačal ob prevzemu, drugi 50 % takoj, 50 % v naslednjem obračunskem obdobju, tretji kupec pa je takoj plačal le 30 % vrednosti računa, ostalo pa v kasnejših obračunskih obdobjih. Ugotovite, koliko so znašali izdatki, stroški, odhodki, prihodki in prejemki podjetja v obračunskem obdobju!

Računalniške vaje

1.vaja

Obseg in struktura poslovnih stroškov za leti 94 in 95 v podjetju Tekstil:

	1994	1995
• stroški materiala	728.616	703.875
• stroški storitev	87.296	87.417
• amortizacija	192.175	91.735
• stroški dela	479.667	428.173
• delež str. mat. v vseh str.	49%	54%
	1995/1994	
• verižni indeks stroškov mat.	97	
• verižni indeks vseh stroškov	88	

⇒ s pomočjo programa EXCELL

⇒ izračunaj:

1. skupni obseg stroškov
2. porazdelitev skupnih stroškov po posameznih skupinah stroškov
3. verižne indekse

⇒ grafično predstavi strukturo stroškov v letih 1994 in 1995 v dveh samostojnih grafikonih
⇒ dopolni:

1. Iz tabele je razvidno, da so se stroški v letu 95 glede na leto 94 realno zmanjšali za _____%.
2. Največji padec je opazen pri stroških _____, ki so se zmanjšali za _____%.
3. Stroški materiala so se _____ (zmanjšali, povečali) za _____%.
4. Rezultat zmanjševanja števila zaposlenih kakor tudi dejanskega znižanja povprečne plače v letu 95 glede na prejšnje leto so _____.

2. vaja

Obseg in struktura stroškov materiala podjetja Tekstil:

	1994	1995
• neposredni stroški materiala	568.710	500.278
• stroški energije	59.169	80.641
• stroški nadomestnih delov	46.256	66.849
• odpis drobnega inventarja	4.203	2.107
• pisarniški material	3.466	3.229
• delež neposrednih str. mat. v vseh str.	78%	71%
	1995/1994	
• verižni indeks neposrednih stroškov mat.	88	
• verižni indeks ostalih stroškov	109	

⇒ s pomočjo programa EXCELL

⇒ izračunaj:

1. ostale stroške
2. strukturo stroškov materiala v letih 1994 in 1995
3. verižne indekse obsega stroškov

⇒ grafično predstavi strukturo stroškov materiala v letih 1994 in 1995

⇒ dopolni:

1. V letu 95 se je obseg neposrednih stroškov materiala _____ (povečal, zmanjšal) glede na leto 94.
2. Stroški drobnega inventarja so se _____ za _____%, neposredni stroški materiala za _____% in stroški pisarniškega materiala za _____%, kar je povezano z zmanjšanjem obsega proizvodnje.
3. Stroški energije so se _____ zaradi višje tarife električne energije (po mesecih), povprečna raba električne energije pa se ni povečala.
4. V zadnjih letih ni bilo pospešenega investiranja, zato je bilo za nemoten potek proizvodnje nujno, da se je ohranjala realna vrednost strojev z dokupi nadomestnih delov zanje. Iz tega sledi _____ stroškov nadomestnih delov.

3. vaja

Spremljamo gibanje stroškov proizvodnega podjetja Šenki, ki izdeluje unikatne rokavnike. Fiksni stroški najemnine poslovnih prostorov znašajo 600.000 SIT, variabilni stroški pa 300 SIT na rokovnik.

⇒ s pomočjo programa EXCELL

⇒ izračunaj:

1. skupne stroške (fiksne, variabilne, skupne)
 2. stroške na enoto (fiksne, variabilne, skupne)
- oboje pri proizvedenih količinah 1000, 2000, 3000, 4000 in 5000 enot.

⇒ grafično prikaži:

- gibanje skupnih stroškov glede na obseg dejavnosti
- strukturo skupnih stroškov na enoto proizvoda pri različnih obsegih proizvodnje

4. vaja

V proizvodnji je prisotna sezonska komponenta. Rokavniki ŠENKI morajo priti na trg do jeseni, zato je proizvodnja največja meseca julija. Proizvedena količina rokovnikov je enaka prodani. Prodajna cena rokovnika je 400 SIT.

Proizvedena količine po mesecih:

• jan	0
• feb	5000
• mar	11000
• apr	20000
• maj	30000
• jun	35000
• jul	50000
• avg	40000
• sep	28000
• okt	10000
• nov	5000
• dec	0

Fiksni stroški najemnine poslovnih prostorov znašajo 600.000 SIT, variabilni stroški pa 300 SIT na rokovnik.

⇒ s pomočjo programa EXCELL

⇒ izračunaj:

1. povprečne stroške izdelka v posameznih mesecih
2. v katerem mesecu nastopa najmanjši povprečni strošek?
3. poišči vrednost poslovnega rezultata po posameznih mesecih
4. s pomočjo funkcije IF izpiši, ali je imelo podjetje v določenem mesecu izgubo ali dobiček
5. ali ima podjetje kljub nekaterim rdečim številkam v tem poslovnem letu izgubo?
6. Kolikšen bi bil skupen dobiček, če bi se prodajna cena znižala za 10%?

⇒ grafično prikaži:

- gibanje skupnih stroškov pri različnih obsegih proizvodnje po mesecih
- gibanje povprečnih stroškov

5. vaja

Planerji podjetja ŠENKI so povzeli višino stroškov, če se proizvedena količina rokovnikov spreminja tekom leta.

Podatke o količini v enotah ter skupnih stroških črpaj iz vaje 4.

⇒ s pomočjo programa EXCELL

⇒ izračunaj:

1. dodatno izdelano (mejno) količino
2. mejne stroške kot razliko med skupnimi stroški
3. povprečne stroške
4. mejne stroški

6. vaja

Opekarna d.o.o. lahko mesečno izdela 12.000 opek. V mesecu novembru so izdelali 10.000 opek, v mesecu decembru pa predvidevajo povečanje proizvodnje na 11.000 opek.

Spremembe v stroških so naslednje:

	NOV.	DEC.
• izdelavni material	1000	1250
• izdelavne plače	3000	3300
• obresti	600	600
• odpisi	800	840

⇒ s pomočjo programa EXCELL

⇒ izračunaj:

1. spremembo obsega proizvodnje in spremembo stroškov v % ter stopnjo odzivnosti
2. s pomočjo funkcije IF ugotovi, kako se spreminjajo stroški (fiksno, proporcionalno, progresivno ali degresivno)

AMORTIZACIJA

1. Kako oblikujemo amortizacijsko osnovo osnovnega sredstva?
2. Ali so fizična obraba, fizično staranje, tehnično in gospodarsko staranje podlaga za opredelitev amortizacijske stopnje?
3. Kaj je amortizacijski postopek?
4. Kako izračunamo obrabno in kako enakomerno časovno amortizacijsko stopnjo?
5. Kakšno vrsto stroškov predstavlja obrabna in kakšno vrsto stroškov časovna amortizacija?
6. Katere neenakomerne časovne amortizacijske postopke poznate?
7. Poslovni sistem je kupil nov stroj, katerega kupna cena znaša 80.000 SIT, neposredni nabavni stroški 10.000 SIT, stroški postavljanja in sestavljanja pa 10.000 SIT.
Različica 1: Življenjska doba naj bi znašala 4 leta.
Različica 2: Število možnih uporab naj bi bilo 1.000, število uresničenih uporab pa prvo leto 200, drugo leto 600, tretje leto 0 in četrto leto 200.
Izračunajte amortizacijo po vseh različnih možnih postopkih amortiziranja za vsako leto!
8. Primer: Podjetje je po opravljenih študijah in raziskavah, ki so jih plačali z 250.000 sit, kupilo nove stroje v vrednosti 15 mio SIT. Stroški transporta so znašali 1 mio SIT, carina 6 mio SIT, montaža strojev pa dodatnih 750.000 SIT. V podjetju predvidevajo, da bo doba koristnosti nabavljenih strojev 6 let. Izračunajte letne zneske amortizacije po linearni metodi.
9. Primer: Na osnovi istih podatkov kot pri prvi metodi izračunajte letne zneske amortizacije po metodi naraščajočih letnih zneskov!
10. Primer: Na osnovi podatkov iz prve metode izračunajte letne zneske amortizacije po metodi v vsoto letnih števil.
11. Primer: Upoštevajte podatke iz prve časovne metode amortiziranja izračunajte letne zneske amortizacije po metodi padajoče osnove.
12. Primer: Podjetje je nakupilo skupino strojev v vrednosti 16 mio SIT. Predvidena doba koristnosti zanje znaša 8 let, vendar pa bi v podjetju radi v prvi polovici dobe koristnosti odpisali 75% vrednosti, v drugi polovici pa preostalih 25% vrednosti teh strojev.
Izračunajte letne zneske amortizacije po letih!
13. Primer: Nabavna vrednost stroja, ki ga je podjetje kupilo v začetku poslovnega leta, je 3 mio SIT. V podjetju predvidevajo, da bodo lahko s tem strojem v teku njegove dobe koristnosti izdelali 200.000 proizvodov. Za posamezna leta dobe koristnosti so izdelali naslednji načrt količin proizvodov:

Leto	1	2	3	4	5
------	---	---	---	---	---

Število izdelkov	30.000	40.000	50.000	50.000	30.000
-------------------------	--------	--------	--------	--------	--------

Izračunaj letne zneske amortizacije, če v podjetju uporabljajo proizvodno metodo!

14. Primer: V podjetju so predvidevali, da bodo z novima strojema, katerih nabavna vrednost je bila 800.000 SIT, izdelali v njuni ocenjeni dobi koristnosti (n = 4 leta) 4.000 proizvodov, če bi bila izkoriščenost strojev normalna to je 1.000 proizvodov letno.
V podjetju so uporabljali linearno metodo amortiziranja. Dejanska izkoriščenost strojev po letih pa je bila naslednja:

Leto	1	2	3	4
Dejansko število proizvodov	800	900	1.100	1.200

Izračunajte letne zneske amortizacije, ki so jih v podjetju dejansko obračunali!

Računalniške vaje

1. vaja - LINEARNA METODA ALI METODA ENAKIH LETNIH ZNESKOV

Za opremo, ki smo jo ob nakupu plačali 150.000 SIT, bomo čez 5 let dobili le 10.000 SIT. Koliko amortizacije moramo obračunati v posameznih letih po linearni metodi?

- ⇒ v pomožno tabelo vstavi nabavno vrednost, ostanek vrednosti in življenjsko dobo opreme
- ⇒ **s pomočjo programa EXCEL**
 - ⇒ izračunaj

1. zneske amortizacije po linearni metodi s pomočjo funkcije SLN
2. sedanjo vrednost (=predhodna sedanja vrednost – znesek amortizacije)
3. grafično prikaži gibanje sedanje vrednosti in amortizacije v ocenjeni dobi njegove koristnosti

2. vaja - DEGRESIVNA METODA

- ⇒ uporabi podatke prejšnjega zgleда
- ⇒ **s pomočjo programa EXCEL**
 - ⇒ izračunaj

1. zneske amortizacije po degresivni metodi s pomočjo funkcije DB
2. grafično prikaži gibanje sedanje vrednosti in amortizacije po degresivni metodi v ocenjeni dobi njegove koristnosti

3. vaja - PROGRESIVNA METODA

- ⇒ uporabi podatke prejšnjega zgleда
- ⇒ **s pomočjo programa EXCEL**
 - ⇒ izračunaj

1. zneske amortizacije po progresivni metodi s pomočjo funkcije DB in sicer tako, da se pri izračunu upoštevajo leta v obratnem vrstnem redu, kot pri degresivni metodi (excel ne pozna funkcije za izračun amortizacije po progresivni metodi)
2. grafično prikaži gibanje sedanje vrednosti in amortizacije po progresivni metodi v ocenjeni dobi njegove koristnosti

4. vaja - POSPEŠENO AMORTIZIRANJE

⇒ uporabi podatke prejšnjega zgleada

⇒ **s pomočjo programa EXCEL**

⇒ izračunaj

1. zneske amortizacije po pospešenem načinu amortiziranja s pomočjo funkcije DDB, če je faktor pospeševanja amortiziranja 2,1
2. grafično prikaži gibanje sedanje vrednosti in amortizacije po pospešenem načinu amortiziranja v ocenjeni dobi njegove koristnosti

5. vaja - METODA Z VSOTO LETNIH ŠTEVIL

⇒ uporabi podatke prejšnjega zgleada

⇒ **s pomočjo programa EXCEL**

⇒ izračunaj

1. izračunaj zneske amortizacije po metodi vsote letnih števil, s pomočjo funkcije SYD
2. grafično prikaži gibanje sedanje vrednosti in amortizacije po metodi vsote letnih števil

KALKULACIJE

1. Kaj je kalkulacija in zakaj kalkulacije pripravljamo?
2. Naštev vrste kalkulacij!
3. Kakšna je struktura prodajne cene?
4. Katere metode kalkuliranja poznamo?
5. Na primeru podajte izračun kalkulacije vezanih ali vzporednih proizvodov.
6. Kaj razumete pod stopnjo prispevka za kritje?
7. Primer: V kamnolomu KAL so v preteklem poslovnem obdobju nakopali 2.500 ton peska, ki je edini poslovni učinek njihovega delovnega procesa. Skupni stroški v tem obdobju pa so znašali 50 mio sit. Izračunajte lastno ceno tone peska.
8. Primer: Šivalnica dežnih plaščev izdeluje v okviru spremenjenega programa le še 4 vrste dežnih plaščev. Tako so v preteklem poslovnem obdobju sešili 400 plaščev tipa A, 550 plaščev tipa B, 700 plaščev tipa C in le 250 plaščev tipa Č. Za izdelavo vseh skupaj pa so imeli 2,7 mio sit stroškov. Izračunajte lastne cene posameznih tipov dežnih plaščev, če vemo, da proizvodnja tipa A povzroča za 75% več stroškov, tipa B za 100% več stroškov, tipa Č pa za 20% manj stroškov kot proizvodnja dežnega plašča tipa C.
9. Primer: V pekarni MIŠ MAŠ d. o. o. izdelujejo tri vrste belega kruha: štruce(A), hlebce(B) in žemlje(C). V preteklem mesecu so spekli naslednje količine posameznih vrst belega kruha: 2.400 kg A(štruce), 1.600 kg B(hlebci) in 600 kg C (žemlje). Skupni stroški proizvodnje so znašali 681.600 sit. Izračunajte lastne cene A, B in C, če veste, da je bila prodajna cena kg A 180 sit, kg B 190 sit, kg C pa 570 sit.
10. Primer: Neko podjetje proizvaja tri različne vrste proizvodov: A, B in C, za letno proizvodnjo teh pa so nam poznani naslednji podatki o količinah in stroških:

Proizvod	Q	Stroški izdelavnega materiala	Stroški izdelavnih plač	Vsi splošni stroški
A	30.000	1,5 mio sit	2,5 mio sit	
B	60.000	2 mio sit	1,5 mio sit	
C	45.000	1 mio sit	1,5 mio sit	
Skupaj		4,5 mio sit	5,5 mio sit	12 mio sit

Izračunajte lastne cene proizvodov A, B in C, če so osnova za razdelitev splošnih stroškov vsi neposredni stroški!

11. Primer: Rafinerija DERIVAT d.d. je v preteklem obdobju pridelala 20.000 hl bencina, ki je njen glavni proizvod. Pri suhi destilaciji nafte, s katero pridobivajo bencin, pa kot stranski produkti nastanejo tudi težka olja in sicer 500.000 l olja A, ki ga rafinerija najprej prodaja po ceni 10 sit na liter, in 100.00 l olja B, ki ga prodaja po ceni 30 sit na liter. Skupni stroški rafinerije v preteklem obdobju so znašali 800 mio sit. Izračunajte lastno ceno glavnega proizvoda.
12. Primer: V neki žagi predelujejo tri vrste hlodovine, rezultat njihovega procesa pa so trije glavni proizvodi G₁, G₂ in G₃. V letu 1995 so našagali naslednje količine (količinski podatki so v kubičnih metrih):

Proizvod	Q	Stroški izdelavne surovina	Stroški izdelavnih plač	Splošni stroški
G ₁	100.000	15 mio sit	7 mio sit	
G ₂	250.000	10 mio sit	7 mio sit	
G ₃	150.000	10 mio sit	6 mio sit	
Skupaj		35 mio sit	20 mio sit	10 mio sit

Poleg treh glavnih proizvodov pa kot stranski proizvod nastajajo obrezline in žaganje (proizvoda O in Ž), ki ju je žaga uspela prodati po naslednjih cenah (količine so v kubičnih metrih):

Proizvod	Q	Prodajna cena/ enota	Prihodki
O	5.000	100 sit	500.000 sit
Ž	2.000	100 sit	200.000 sit
Skupaj			700.000 sit

Izračunajte lastne cene glavnih proizvodov, če so osnova za razdelitev splošnih stroškov vsi neposredni stroški!

13. Primer: V mlekarni proizvajajo tri vrste mleka glede na stopnjo vsebnosti maščobe: proizvod A vsebuje 1,6% maščobe, proizvod B 3,2% maščobe in proizvod C 3,6 % maščobe. Za naslednje leto načrtujejo naslednji obseg proizvodnje:

Vrsta proizvoda	Načrtovana količina	Načrtovani spremenljivi stroški po enoti proizvoda (liter)
A	40 mio l	30 sit
B	100 mio l	33 sit
C	20 mio l	35 sit

Kakšne bi morale biti prodajne cene enega litra posamezne vrste mleka, da bi mlekarna poleg spremenljivih stroškov pokrila še 4,04 mrd sit stalnih stroškov in dosegla želeni dobiček v višini 2,2 mrd sit?

14. Primer: Podjetje proizvaja štiri vrste proizvodov, s katerimi je doseglo naslednje poslovne rezultate:

Proizvod	Tržna prodajna cena	Spremenljivi stroški po enoti proizvoda
A	2.500 sit	900 sit
B	3.500 sit	1.000 sit
C	5.000 sit	1.500 sit
D	7.000 sit	2.500 sit

Ugotovite, katera vrsta proizvodov je za to podjetje najbolj donosna!

Računalniške vaje

1.vaja

V betonarni so proizvedli:

- 100.000 kosov betonskih blokov B15 z volumnom 15,3 dm³;
- 200.000 kosov betonskih blokov B20 z volumnom 17,6 dm³;
- 400.000 kosov betonskih blokov B25 z volumnom 22 dm³;
- 300.000 kosov betonskih blokov B15 z volumnom 28,6 dm³.

Celotni proizvodni stroški so znašali 9 mio SIT.

⇒ s pomočjo programa EXCELL

⇒ izračunaj:

1. lastno ceno za posamezno vrsto bloka z uporabo ekvivalentnih števil na dva načina:

a) kot osnovo vzemi volumen betonskega bloka B25 in izračunaj

- ekvivalentna števila; betonski blok B 25 z volumnom 22 naj ima ekvivalentno število 1
- pogojne enote in jih seštej
- stroške na pogojno enoto
- stroške, ki odpadejo na posamezen betonski blok
- lastno ceno

b) kot osnovo vzemi volumen betonskega bloka B 30

2. Podjetje v novem letu razširi svoj proizvodni program z novim betonskim blokom B 35 z volumnom 30. Proizvede ga le 10.000 enot za potrebe tržnega testiranja. Celotni stroški so narasli za 30%.

- izračunaj lastno ceno posameznega betonskega bloka
 - * kopiraj prejšno tabelo
 - * vstavi dodatno vrstico
 - * ažuriraj podatke

3. Ali se lastne cene ob uporabi različnih osnov razlikujejo?

2. vaja

Podjetje proizvaja naslednje dimenzije vijakov:

- 6 mm 3.000 kosov
- 8 mm 2.000 kosov
- 10 mm 6.000 kosov
- 12 mm 4.000 kosov
- 14 mm 1.500 kosov
- 16 mm 3.700 kosov
- 18 mm 1.900 kosov

- 20 mm 2.500 kosov

Celotni proizvodni stroški so 125.000 SIT.

Izdelavni stroški za posamezno vrsto vijakov so v medsebojni odvisnosti:

- izdelava vijaka 6 mm povzročča za 40% manj stroškov;
- izdelava vijaka 10 mm povzročča za 40% več stroškov;
- izdelava vijaka 12 mm povzročča za 50% več stroškov;
- izdelava vijaka 14 mm povzročča za 60% več stroškov;
- izdelava vijaka 16 mm povzročča za 70% več stroškov;
- izdelava vijaka 18 mm povzročča za 90% več stroškov;
- izdelava vijaka 20 mm povzročča za 110% več stroškov kot izdelava vijaka 8 mm.

Ni težko odkriti, da se vsa ekvivalentna števila določijo glede na stroške izdelave 8 mm vijaka.

⇒ s pomočjo programa EXCELL

⇒ izračunaj lastne cene vijakov

3. vaja

Podjetje SITDOWN izdeluje raznovrstne stole. To je njihov glavni proizvodni adut. Kot stranski (vezani) proizvod, ki so se ga sprva izogibali, pa imajo ostružke. V lanskem letu so postali ravno ti ostružki zelo donosen posel, saj jim jih je uspelo prodati kot osnovni material za izdelavo bio okraskov, namenjenim okraševanju novoletnih jelk.

Prodajne količine ostružkov so naslednje:

- ostružki dimenzije pod 10 x 5 15.000 kg (cena 1 kg=100 SIT)
- ostružki dimenzije nad 10 x 5 10.000 kg (cena 1 kg=150 SIT)

S prodajo ostružkov so dosegli čisti dobiček.

Proizvedene enote stolov pa so:

tip stola	proizvedene enote
VENUS	100
GILLA	1000
CARMEN	950
THELMA	350
CHRISTINA	560
ELISA	800
PIA	450
RAISSA	500
ALBA	250

Skupni stroški izdelave so 30 mio SIT.

Izdelava vsakega naslednjega stola za stolom tipa VENUS zahteva 5% stroškov več od prejšnjega tipa.

⇒ s pomočjo programa EXCELL

⇒ izračunaj:

1. prodajno vrednost ostružkov
2. skupne stroške izdelave stolov (= skupni stroški izdelave - prodajna vrednost ostružkov)
3. lastne cene stolov (stolu VENUS določi ekvivalentno število 1)

Za koliko % višje bi bile lastne cene stolov, če markerji ne bi izsledili svoje tržne priložnosti s prodajo ostružkov?

4. vaja

Podjetje PAS proizvaja usnjene pasove, ki so izdelani iz dveh materialov (iz usnja in kovinske zaponke). Pri proizvodnji oz. poleg nje nastajajo naslednji stroški:

- stroški materiala
 - * neposredna stroška materiala na pas sta 400 SIT oz. 20 SIT;
 - * zaradi različne zahtevnosti nabavnih poti je potrebno zaračunavati pri usnju 5%, pri zaponki pa 10% dodatek za splošne stroške nabave;
- stroški dela
 - * izdelek se obdeluje na treh stroškovnih mestih z naslednjimi neposrednimi stroški dela: 60 SIT, 45 SIT in 25 SIT;
 - * na teh stroškovnih mestih nastajajo tudi splošni stroški, ki so po vrsti 120%, 180% in 200% vrednosti neposrednih stroškov dela;
- za splošne stroške upravno - prodajne režije se upošteva 20% dodatek na proizvodne stroške.

V kalkulacijo vnosi splošne podatke in neposredne stroške na enoto.

⇒ s pomočjo programa EXCELL

⇒ izračunaj:

1. stroške materiala in dela
2. proizvodne stroške
3. dodatek za upravno - prodajno režijo (v % od proizvodnih stroškov)
4. splošne stroške na enoto kot dodatek neposrednim stroškom na enoto
5. lastno ceno usnjenega pasa

5. vaja

Pri izdelavi glasbenih stolpov je imelo podjetje SUPERSTAR skupne splošne stroške v višini 750.000 SIT.

Neposredni stroški dela in proizvedene količine so razvidni iz preglednice:

VRSTA IZDELKA	KOLIČINA ENOT	NEPOSREDNI STROŠKI DELA V SIT
SUPERSTAR CD 910	93	125.000,00
SUPERSTAR F 222	50	110.000,00
SUPERSTAR F 303	68	190.000,00
SUPERSTAR F 333	55	180.000,00
SUPERSTAR F 505	25	160.000,00
SUPERSTAR FMH 48	10	75.000,00

⇒ s pomočjo programa EXCELL

⇒ izračunaj:

1. deleže neposrednih stroškov dela posamezne vrste glasbenega stolpa v celotnih neposrednih stroških dela
2. razdeli skupne splošne stroške 750.000 SIT na posamezno vrsto glasbenega stolpa po izračunanih deležih
3. skupne stroške
4. lastno ceno

STROŠKI GLEDE NA OBSEG PROIZVODNJE

1. Dopolnite tabelo in narišite grafe stroškovnih funkcij!

Q	CVS	FS	CS	PVS	PFS	PS
0	0	8.000				
100	5.000	8.000				
200	9.000	8.000				
300	12.000	8.000				
400	16.000	8.000				
500	20.000	8.000				
600	27.000	8.000				
700	35.000	8.000				
800	48.000	8.000				
900	63.000	8.000				
1.000	90.000	8.000				
1.100	132.000	8.000				
1.200	180.000	8.000				

2. Dopolnite naslednjo tabelo!

Q	TFC	TVC	TC	AFC	AVC	AC	MC
0	120						
1		60					
2			200				
3					30		
4						56,25	
5						52,00	
6							70

- Poslovni sistem proizvaja 100 kosov učinka BU, za katere je načrtovano, da bo znašala poraba izdelovalnega materiala - desk 10m, poraba izdelovalnega dela pa 64 ur. Nabavna cena za 1 m desk znaša 8.800 SIT, ceniška postavka za uro izdelovalnega dela pa 500 SIT. Drugi proizvodjalni stroški znašajo 95.000 SIT, stroški trženja 6.000 SIT in stroški splošnih služb 10.000 SIT. V poslovni sistem je vloženi 300.000 SIT kapitala, pričakovana stopnja donosnosti kapitala pa 10%.
Koliko bo znašala prodajna cena za kos učinka BU?
- Koliko bi morala znašati prodajna cena za kos učinka BU, če bi znašal obseg proizvodnje učinka BU le 80 kosov, če so drugi proizvodjalni stroški, stroški trženja in stroški splošnih služb stalni stroški, predračunani dobiček pa nespremenjen?
- V čem je razlika med neomejeno stalnimi stroški in omejeno stalnimi stroški? Navedi primer iz konkretnega poslovnega sistema!
- V čem je razlika med stalnimi in spremenljivimi stroški? Navedi primere iz konkretnega podjetja!
- V čem je razlika med sorazmernimi, napredujočimi in nazadujočimi stroški? Navedi nekaj primerov iz konkretnega podjetja!
- Ali na opredeljevanje spremenljivih in stalnih stroškov vplivajo cene in njihovo spreminjanje?

9. Kako imenujemo tiste stroške, ki so v celotnem podjetju v danem razdobju nespremenjeni, čeprav spreminjamo obseg tedanje dejavnosti?
10. Kako imenujemo tiste stroške, ki se v določenem razdobju zmanjšujejo, kadar zmanjšujemo tedanji obseg proizvodnje?
11. Kako imenujemo tiste stroške, ki ostanejo na količinsko enoto poslovnega učinka nespremenjeni, čeprav spreminjamo obseg dejavnosti?
12. Stalni fiksni stroški v poslovnem sistemu so tisti, ki se
 - a) stalno pojavljajo dokler posluje
 - b) pojavljajo v nespremenjenih zneskih, na katere ne vpliva sprememba cen
 - c) na količinsko enoto proizvoda pojavljajo vedno v enakem znesku, čeprav se spreminja obseg dejavnosti
 - d) v celotnem znesku v razdobju ob predpostavki, da se cene ne spreminjajo, pojavljajo neodvisno od tedanjega obsega dejavnosti.
13. Spremenljivi variabilni stroški v poslovnem sistemu so tisti, ki se
 - a) spreminjajo ob vsaki spremembi cen
 - b) spreminjajo v celotnem znesku, kadar se spreminja obseg dejavnosti, čeprav se ne spreminjajo cene
 - c) spreminjajo v znesku, ki odpade na količinsko enoto.
14. Sorazmerni proporcionalni stroški v poslovnem sistemu so tisti, ki so
 - a) na količinsko enoto vedno enaki ne glede na gibanje obsega dejavnosti, če se cene ne spremenijo
 - b) na količinsko enoto povečani v enakem sorazmerju kot cene porabljenih prvin
 - c) v celotnem znesku sorazmerni z obsegom dejavnosti, če se cene ne spremenijo.
15. Če poslovni sistem preneha s poslovanjem
 - a) pri njem ni več stroškov
 - b) pri njem ni več spremenljivih stroškov
 - c) pri njem ni več stalnih stroškov.
16. Primeri spremenljivih stroškov so
 - a) stroški kurjave, plača vodje izmene
 - b) amortizacija
 - c) neposredni stroški materiala
 - d) davki od dobička.
17. Primeri stalnih stroškov so
 - a) stroški pri proizvodnji neposredno porabljenega materiala
 - b) stroški najemnin in zavarovalnih premij za osnovna sredstva
 - c) amortizacija
 - d) dividende.
18. Nekatere vrste stroškov imajo deloma stalen deloma spremenljiv značaj
 - a) stroški porabljene elektrike
 - b) stroški plač
 - c) amortizacija
 - d) neposredni stroški materiala.
19. Če se poveča izraba obstoječih zmogljivosti, se ustrezni stalni stroški ne spremenijo
 - a) odgovor je pravilen
 - b) odgovor je napačen.
20. Če se povečajo obstoječe zmogljivosti se ustrezni stalni stroški povečajo
 - a) odgovor je pravilen
 - b) odgovor je napačen.
21. Če se poveča obseg dejavnosti pri drugih nespremenjenih okoliščinah, se poveča odstotek spremenljivih stroškov v celotnem znesku stroškov
 - a) odgovor je pravilen
 - b) odgovor ni pravilen.
22. Če se poveča obseg dejavnosti pri drugih nespremenjenih okoliščinah, se pri količinski enoti poslovnega učinka poveča odstotek spremenljivih stroškov v celotnem znesku stroškov
 - a) odgovor je pravilen
 - b) odgovor ni pravilen.
23. Lastna cena količinske enote poslovnega učinka se pri povečanem obsegu dejavnosti

- a) ne spremeni. Če se ne spremenijo cene porabljenih surovin
 b) zmanjša v vsakem primeru
 c) zmanjša, če se v poslovnem sistemu kot celoti ne spremenijo stalni stroški
 d) poveča, če poslovni sistem poveča tudi svoje zmogljivosti, a to povečanje slabo izrabi.
24. Poslovni sistem ima 500.000 SIT celotnih stalnih stroškov. Poslovni sistem ne proizvaja in ne prodaja!
 Kolikšen bo poslovni izid?
25. Poslovni sistem iz 21. Naloge je proizvedel 1.000 kosov učinkov in jih prodal po 1.000 SIT za kos.
 Izračunajte kritično točko gospodarnosti in kritično količino!
26. Poslovni sistem ima 1.000 SIT sorazmerno spremenljivih stroškov na enoto učinka. Prodajna cena za kos je 1.500 SIT. Poslovni sistem je proizvedel in prodal 1.000 kosov učinkov.
 Izračunajte kritično točko gospodarnosti in kritično količino!
27. Poslovni sistem ima letno 500.000 SIT stalnih stroškov, sorazmerno spremenljivi stroški na enoto učinka znašajo 1.000 SIT, prodajna cena za kos je 1.500 SIT. Poslovni sistem je proizvedel in prodal:
 a) 1.000 kosov
 b) 1.500 kosov.
 Izračunajte kritično točko gospodarnosti, kritično količino in stopnjo varnostne razlike!
28. Poslovni sistem prodaja svoj učinek M po 120 SIT za kos. Sorazmerno spremenljivi stroški za proizvodnjo enega kosa učinka M so 90 SIT. Celotni stalni stroški znašajo 30.000 SIT, predračunani dobiček pa 10.000 SIT.
 Izračunajte:
 a) pri katerem prihodku od poslovanja doseže poslovni sistem kritično točko gospodarnosti in pri katerem prihodku predračunani dobiček?
 b) Kolikšna je kritična količina prodaje, pri kateri doseže poslovni sistem kritično točko gospodarnosti, in pri kateri količino prodaje predračunani dobiček?
 c) Kakšna je stopnja varnostne razlike pri proizvodnji in prodaji 1.334 enot?
 d) Kolikšne spremembe utegnejo nastati, če se pri drugih nespremenjenih okoliščinah spremenijo spremenljivi stroški na enoto učinka na 100 SIT (na 80m SIT)?
29. Poslovni sistem je imel s prodajo svojih učinkov 600.000 SIT prihodka pri 30.000 SIT celotnih stalnih stroškov in 300.000 SIT celotnih spremenljivih stroškov. Prodajna cena za enoto učinka je 20 SIT.
 a) Pri katerem prihodku doseže poslovni sistem kritično točko gospodarnosti?
 b) Kolikšna je kritična količina prodaje?
 c) Za koliko bi morali ob ostalih nespremenjenih količinah znižati stalne stroške, da poslovni sistem že pri proizvodnji in prodaji 2.500 kosov svojih učinkov ne bi imel izgube?
 d) Kolikšne spremembe utegnejo nastati, če se pri drugih nespremenjenih okoliščinah spremenijo celotni stalni stroški na 36.000 SIT (na 25.000 SIT)?
30. Proizvajalne zmogljivosti poslovnega sistema znašajo 10.000 kosov učinka A. Sorazmerno spremenljivi stroški za enoto učinka A znašajo 40 SIT, celotni stalni stroški pa 200.000 SIT. Prodajna cena za enoto učinka A je 80 SIT.
 Izračunajte:
 a) Kolikšna je kritična količina prodaje?
 b) Pri kolikšnem prihodku od poslovanja doseže poslovni sistem kritično točko gospodarnosti?
 c) Kolikšna je stopnja varnostne razlike, če poslovni sistem izkoristi celotno zmogljivost in vse učinke A proda?
 d) Kolikšne spremembe utegnejo nastati, če se pri drugih nespremenjenih okoliščinah spremeni prodajna cena za kos na 90 SIT (70 SIT)?
31. Poslovni sistem ima 3,6 mio SIT celotnih stalnih stroškov, od tega 2,0 mio SIT ne proizvodjalnih stroškov. Proizvajalne zmogljivosti znašajo 1.000 enot. Sorazmerno spremenljivi stroški na enoto znašajo 1.200 SIT, prodajna cena za enoto pa 6.000 SIT.
 Izračunajte:
 a) količino prodaje, pri kateri poslovni sistem nima niti dobička niti izgube
 b) koliko znaša poslovni izid pri proizvodnji in prodaji 500 oziroma 900 enot.
32. Poslovni sistem izkorišča proizvodjalne zmogljivosti 100%. Celotni stroški opazovanega obsega proizvodnje znašajo 800.000 SIT. Od tega je 300.000 SIT stalnih stroškov.
 Kolikšne prihodke od poslovanja dosega poslovni sistem, če je stopnja varnostne razlike 20%?

Računalniške vaje

1.vaja

Analiza mejne rentabilnosti je tesno povezana s povpraševanjem na trgu. Tako npr. Hotel HILTON na podlagi podatkov iz preteklih let predvideva, da bi v tekočem letu lahko realiziral okrog 40.000 polnih penzionov.

Tržna cena polnega penziona znaša 15 denarnih enot. Navedeno tržno ceno so dobili tako, da so upoštevali lastne kalkulacije, podatke iz poslovno tržne analize in primerjavo s konkurenti, pri čemer znašajo:

- fiksni stroški na enoto 4,5 d.e.
- variabilni stroški na enoto 8,1 d.e.

⇒ s pomočjo programa EXCELL

⇒ izračunaj:

1. skupne stroške na enoto
2. skupne fiksne stroške
3. prispevek za kritje
4. količinsko in vrednostno mejo rentabilnosti
5. skupni prihodek ter skupne stroške v primerih, če bi hotel HILTON letno realiziral 0, 10.000, 20.000, 30.000, 40.000 in 50.000 penzionov
6. grafično prikaži skupne stroške ter skupen prihodek za realizirano število penzionov
 - * dodaj komentarje, da bo vidno, kje gre za izgubo oz. dobiček
 - * poudari točko mejne rentabilnosti ter preveri ali se grafični prikaz ujema z izračunano točko mejne rentabilnosti

2. vaja

Podjetje za proizvodnjo videorekorderjev ima v svojem proizvodnem programu tudi proizvodnjo elektronske komponente za videorekorderje LX 1200, ki ga namerava v naslednjem letu ukiniti. Ker podjetje vneta sledi vsem tehnološkim trendom, ima v ognju že nov videorekorder LGX 1500, v katerem pa elektronske komponente ne bo več mogoče uporabiti.

PROIZVODNJA

Za obstoječo proizvodnjo mora do konca leta izdelati še 10000 komponent. V podjetju so naredili kalkulacijo za ta sestavni del in prišli do naslednjih stroškov na komponento.

- najemnina za opremo 2,40 SIT
- amortizacija opreme 0,40 SIT
- neposredni material 2,00 SIT
- neposredno delo 4,00 SIT
- stalni splošni stroški 5,00 SIT

NABAVA

Glede na to, da proizvodnja komponent nima več perspektive, je podjetje začelo iskati zunanjega dobavitelja, ki bo dobavil potrebnih 10000 komponent po ceni 8,75 SIT. Upoštevati pa je treba še naslednja dejstva:

- večina opreme je najete in jo bo mogoče vrniti takoj, ko bo podjetje prenehalo s proizvodnjo;
- preostala oprema ne bo amortizirana v celoti do konca leta;
- podjetje ima nabavljen material za 5000 komponent, ki ga ne bo mogoče uporabiti za drug namen

- spremenljivi splošni stroški so pripisani vsaki komponenti v višini 0,4 SIT za vsak SIT neposrednega dela

1. Preračunaj, kaj se podjetju bolj izplača nabava komponente pri dobavitelju ali proizvodnja!
2. Ali bi podjetje odločitev spremenilo, če bi dobavitelj povišal ceno komponente za 2%!
 DA NE
3. Kaj se zgodi, če lastnik opreme najemnino zniža na 20.000 SIT ob kupni ceni 8,93 SIT.
 proizvodnja se splača
 proizvodnja se ne splača

3. vaja

Manjše podjetje GLINA se ukvarja z izdelavo lončenih posod. Ker izdeluje posode po naročilu, so proizvedene količine enake prodanim količinam. O izdelavi so nam na razpolago še naslednji podatki:

- prodajna cena je 1.300,00 SIT za posodo;
- neposredni in spremenljivi stroški materiala znašajo 500,00 SIT na kos;
- neposredni in spremenljivi stroški dela so 300,00 SIT na kos;
- stalni splošni stroški so 120.000,00 SIT.

⇒ s pomočjo programa EXCEL

⇒ izračunaj

1. Koliko lončenih posod mora podjetje mesečno proizvesti in prodati, da bi doseglo točko preloma
 240 posod
2. Koliko lončenih posod mora podjetje mesečno proizvesti, če se ne zadovolji s pozitivno ničlo, ampak hoče doseči 80.000 SIT dobička.
 400 posod

4. vaja

Podjetje želi svojo dejavnost razširiti na izdelavo skodelic, ki bo povečala stalne stroške materiala z amortizacijo za 40.000,00 SIT mesečno, pri tem velja:

- skodelice bi na trgu prodajali po prodajni ceni 500,00 SIT za kos;
- spremenljivi stroški materiala, ki jih povzroča ta dodatna enota, znašajo 250,00 SIT za kos
- spremenljivi stroški dela znašajo 150,00 SIT za kos

Izračunaj:

1. Koliko skodelic (kot dodatnega proizvoda) mora podjetje proizvesti in prodati mesečno, če se želi dokopati do točke preloma
 400 skodelic
3. Koliko skodelic bo zagledalo luč sveta, če se podjetje dobičku noče odpovedati in bi rado prodajalo skodelice po prodajni ceni z 10% dobičkom.
 800 skodelic
4. Kakšen bo mesečni dobiček podjetja Glina, če proizvede 1000 lončenih posod in 2000 skodelic?
 540.000,00 SIT

UPORABA DODATNIH IN MEJNIH STROŠKOV PRI POSLOVNEM ODLOČANJU O STOPNJI IZKORIŠČANJA KAPACITET

1. V podjetju razpolagajo s kapacitetami, na katerih lahko proizvedejo 10.000 enot proizvoda A. Omenjene kapacitete povzročajo 1,5 mio sit stalnih stroškov letno, povprečni spremenljivi stroški na enoto proizvoda A znašajo 300 sit. Spremenljivi stroški naraščajo na celotnem intervalu možnega obsega proizvodnje sorazmerno, tako, da so povprečni spremenljivi stroški enaki mejnim stroškom. V tekočem letu lahko, zaradi padca povpraševanja, podjetje proda samo 5.000 enot proizvoda A po prodajni ceni 500 sit. Lastna cena proizvoda tako presega njegovo prodajno ceno in s tem stroški proizvodnje presegajo izkupiček od prodaje.

Ali bo podjetje v tem primeru proizvajalo ali pa se mu bolj splača zaustaviti proizvodnjo?

Katera je najnižja prodajna cena, pri kateri se podjetju še splača proizvajati?

2. Podjetje proizvaja z istimi proizvodnimi zmogljivostmi dva proizvoda A in B. Pri proizvodni A dosega prodajno ceno 500 sit, ki je za 100 sit višja od lastne cene tega proizvoda in tako z proizvodnjo 10.000 enot proizvoda A ustvarja 1.000.000 sit dobička. Pri proizvodni B pa je lastna cena, ki znaša 200 sit, višja od prodajne cene, ki znaša 150 sit, in zato s proizvodnjo 4.000 enot proizvoda B podjetje ustvarja izgubo v višini 200.000 sit. Pri izračunu lastnih cen proizvodov smo upoštevali, da proizvodnja proizvoda A zahteva 70%

razpoložljivih proizvodnih zmogljivosti, proizvodnja proizvoda B pa preostalih 30%. Stalni stroški podjetja znašajo 900.000 sit. Podjetje ne more povečati proizvodnje proizvoda A zaradi omejitev v povpraševanju, prav tako ne more na razpoložljivih proizvodnih zmogljivostih proizvajati katerega drugega proizvoda. Ali bo podjetje, glede na to, da s proizvodnjo proizvoda B ustvarja izgubo, uknilo njegovo proizvodnjo?

3. Podjetje potrebuje pri montaži svojega proizvoda okroglo ploščo, ki mu jo dobavlja kooperant po ceni 40 sit za komad. Letne potrebe po tem sestavnem delu znašajo 5.000 enot. Podjetje razpolaga s prostimi zmogljivostmi, s katerimi bi lahko proizvajalo omenjeni sestavni del, pri čemer bi za navedeno količino spremenljivi stroški znašali 150.000 sit, stalni stroški pa 100.000 sit. Ugotovite, koliko bi znašala lastna cena sestavnega dela v primeru, da bi ga podjetje proizvajalo samo in kaj se podjetju bolj splača, samemu proizvajati, ali sestavni del še vnaprej naročiti pri dobavitelju?

4. V podjetju pakirajo blago pretežno ročno in to povzroča stalne stroške pakiranja v višini 3.500 sit mesečno in 15 sit spremenljivih stroškov pakiranja na enoto proizvoda. V podjetju se odločajo o nabavi sodobne opreme za pakiranje, ki bi v veliki meri nadomestila ročno delo, povzročala pa bi 9.000 stalnih stroškov mesečno in 5 sit povprečnih spremenljivih stroškov pri pakiranju. V podjetju pakirajo 500 proizvodov mesečno.

Ugotovite ali se podjetju splača nabaviti novo opremo! Kolikšna je najmanjša količina pakiranja, pri kateri se podjetju že splača nabaviti novo opremo?

5. Podjetje proizvaja 20.000 enot proizvoda in s tem izkorišča 70% kapacitet. Prodajna cena proizvoda znaša 50 sit, variabilni stroški na enoto proizvoda 30 sit, celotni stroški - fiksni pa 240.000 sit. Podjetje dosega pri taki stopnji izkoriščanja kapacitet dobiček v vrednosti 160.000 sit.

V podjetju niso zadovoljni z realiziranim dobičkom in zato proučujejo možnost, da bi ga povečali z znižanjem prodajne cene na 46 sit, kar bi omogočilo povečanje proizvodnje in prodaje za 6.000 enot, ali pa z zvišanjem prodajne cene na 55 sit, kar bi zmanjšalo možno prodajo na 17.000 enot. Za katero varianto naj se podjetje odloči?

Kolikšen dobiček bi podjetje doseglo, če bi povečalo ceno za 4 sit, koeficient cenovne elastičnosti povpraševanja pa znaša -2?

6. Podjetje ima na voljo zmogljivosti za proizvodnjo 50.000 enot letno. Podjetje letno proizvede in proda 25.000 enot po prodajni ceni 18.00 sit. Stalni stroški v podjetju znašajo 230 mio sit. Spremenljivi stroški, ki naraščajo s povečanjem obsega proizvodnje do 35.000 enot sorazmerno, pri povečanju obsega proizvodnje nad 35.000 enot pa progresivno, znašajo pri proizvodnji 25.000 enot 180 mio sit. Podjetje bi lahko izboljšalo izkoriščenost zmogljivosti z izvozom na skandinavski trg, kamor bi lahko izvozilo 10.000 enot, vendar bi na tem trgu dosegalo nižjo prodajno ceno, in sicer 12.000 sit.

Izračunajte lastno ceno proizvoda v primeru proizvodnje 25.000 in 35.000 enot ter ugotovite, ali se podjetju izvoz na skandinavski trg splača.

Ali bi se podjetju splačalo povečati obseg proizvodnje za nadaljnjih 10.000 enot, če bi se pojavila možnost izvoza na španski trg, na katerem bi podjetje lahko doseglo prodajno ceno 11.000 sit. Količnik odzivnosti stroškov, ki pri proizvodnji nad 35.000 enotami naraščajo progresivno znaša 1,6.

6. POGlavJE: OBLIKOVANJE CEN POSLOVNIH UČINKOV

TEORIJA POVpraŠEVANJA

1. V tipični situaciji obstoja koliko dejavnikov povpraševanja

- a) samo eden, cena
- b) veliko, toda nikoli cena
- c) veliko, vključujoč ceno
- d) samo dva
- e) točno trije.

2. Če konkurenca poveča cene, kakšen je običajen vpliv na povpraševanje posameznega izdelka?

- a) povečanje
- b) ni spremembe
- c) upad
- d) iz podatkov, ki so na razpolago ni mogoče določiti gibanje povpraševanja

3. Predpostavimo da cene camera - videorekorderjev upadajo. Kaj se bo zgodilo s povpraševanjem po praznih videokasetah?

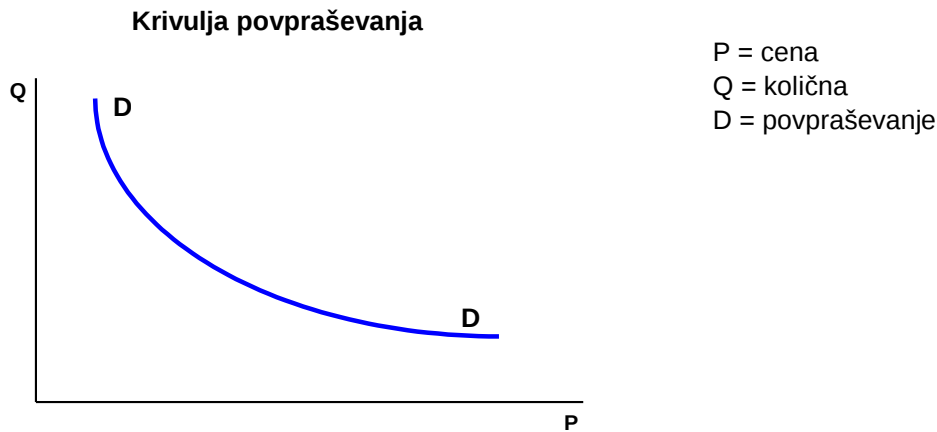
- a) naraste
 - b) ni spremembe
 - c) upade
 - d) negotovo, odvisno od drugih faktorjev.
4. Kateri pari izdelkov so komplementarni?
- a) hot dog in hamburger
 - b) kava in čaj
 - c) kava in coctail
 - d) letalski prevoz in prevoz z vlakom
 - e) kava in sladkor.
5. Predpostavimo, da je cena izdelka 15 SIT, prodana količina 400 enot. Cena se poveča na 18 SIT prodana količina je 350 enot. Izračun elastičnosti:
- a) - 1,22
 - b) - 1,00
 - c) - 0,73
 - d) - 0,50
 - e) - 0,22
6. Predpostavimo, da je tekoča cena izdelka 20 SIT, prodana količina 400 enot. Cenovna elastičnost je - 2,5, cena se spremeni na 21 SIT, katera je nova prodana količina izdelkov
- a) 350
 - b) 300
 - c) 280
 - d) 350
 - e) 450

7. Povpraševanje predstavlja količino blaga in storitev, ki so jih kupci v nekem času na nekem trgu pripravljene kupiti po določeni ceni. Ta količina ni odvisna samo od dejanskih potreb kupcev ali njihovih želja, ampak predvsem od njihove plačilne sposobnosti, ali drugače povedano, od višine njihovih dohodkov.

Glede na višino dohodka in potrebe se bo porabnik-povpraševalec odločal za tiste dobrine, ki mu dajejo največjo korist. Kot vemo, razpolaga vsak porabnik-povpraševalec z omejeno kupno močjo, ki mu ne omogoča zadovoljitve vseh njegovih potreb. Zato bo svojo kupno moč tako razporedil za nabavo različnih dobrin in storitev, da bo maksimiral svojo skupno korist oz. zadovoljstvo.

Odnos med tržno ceno nekega blaga in količino tega blaga lahko grafično prikažemo s krivuljo povpraševanja. Ta krivulja je odvisna od koristnosti in kupne moči. Kupec bo za blago, ki mu prinaša veliko korist, pripravljen plačati (žrtvovati) več, kot za tako, ki mu prinaša manj koristi. Pri tem pa moramo upoštevati razpoložljivo kupno moč posameznega kupca.

Krivuljo povpraševanja lahko grafično prikažemo kot padajočo krivuljo.



Slika: Krivulja povpraševanja

V ekonomiji pogosto predpostavljamo, da se človek na trgu racionalno obnaša. S tem mislimo, da tehta med žrtvijo, to je izgubo enega dela dohodka, ki je omejen, in koristjo ali užitkom, ki mu ga prinaša posest oziroma poraba dobrine. Do nakupa naj bi praviloma prišlo le tedaj, če je s psihološkega vidika korist večja od žrtve. Teorija koristnosti, iz katere izpeljemo krivuljo povpraševanja, temelji na dveh zakonih: na zakonu padajoče mejne koristnosti in na zakonu izenačitve mejne koristnosti na porabljeno denarno enoto.

PRIMER: Količina jabolk, ki bi jih bila gospodinja pripravljena kupiti ob različnih cenah jabolk

cena	5	10	15	20	25
količina	20	16	10	5	4

Narišite krivuljo povpraševanja.

8. Narišite krivulje spremembe povpraševanja ob spremembi naslednjih pogojev povpraševanja:

- povečevanje cen substitutnih izdelkov
- povečevanje cen komplementarnih izdelkov
- povečevanje izdatkov za reklamiranje opazovanega izdelka
- upad kupne moči prebivalstva
- optimistični izgledi za prihodnost
- porast stroškov kreditiranja.

9. Spremembe v povpraševanju:

A) Vplivi dejavnikov okolja na spremembe v povpraševanju:

POJAV	SPREMEMBA V POVPRASEVANJU
porast (upad) denarnih prejemkov	
porast (upad) cene substitutov	
porast (upad) cene komplementov	
porast (upad) reklamiranja	
porast (upad) reklamiranja tekmecev	
pričakovanje porasta (upada) cen	

pričakovani porast (upad) prejemkov	
-------------------------------------	--

B) Vpliv sprememb v ponudbi in povpraševanju na spremembo količin in cen

Sprememba:		Povzroči spremembo:	
povpraševanja	ponudbe	cene	količine
povečanje	nobena		
zmanjšanje	nobena		
nobena	povečanje		
nobena	zmanjšanje		
povečanje	povečanje		
povečanje	zmanjšanje		
zmanjšanje	povečanje		
zmanjšanje	zmanjšanje		

Izpolnite prazna polja v tabelah.

10. Poslovni sistem proizvaja in prodaja letno 1.000 kosov dvokoles. Prodajna cena za 1 kos znaša 900 SIT, sorazmerno spremenljivi stroški za 1 kos dvokolesa so 400 SIT. Celotni stalni stroški znašajo 400.000 SIT. Celotna zmogljivost poslovnega sistema, ki je edini proizvajalec in prodajalec dvokoles, znaša 1.100 kosov dvokoles letno. Poslovni sistem proučuje možnost spremembe prodajne cene dvokoles. Analiza tržišča kaže, da je koeficient cenovne prožnosti povpraševanja - 1,0 pri povpraševanju po dvokolesih od 900 do 1.100. Kolikšen je koeficient gospodarnosti v 1., 2. in 3. primeru?

11. Pri zadnjem povečanju prodajne cene električne energije za 20% se je zmanjšala poraba električne energije samo za 5%.

Za koliko % se bo zmanjšala poraba električne energije, če se bo le-ta ponovno podražila, in sicer od 30 na 45 SIT za Kwh?

12. Poslovni sistem proizvaja in prodaja letno 10.000 kosov učinkov X po prodajni ceni 200 SIT za kos. Celotni stalni stroški so 800.000 SIT, sorazmerno spremenljivi stroški na enoto učinka pa so 100 SIT.

Poslovni sistem je edini proizvajalec učinkov X na domačem trgu, obstoječe proizvodne zmogljivosti pa znašajo 11.000 kosov učinkov X letno. Poslovni sistem ima možnost spreminjati prodajno ceno. Ali je bolje povečati ali zmanjšati prodajno ceno učinka X in za koliko %, če je koeficient cenovne prožnosti povpraševanja po učinku X: $E_c = -2,0$?

Koeficient prožnosti povpraševanja velja le za količine povpraševanja po učinku X med 9.000 in 11.000 kosi.

13. Poslovni problem za razpravo:

Majhni pooblaščen letalski servisi večjih letališč v državah ob Rocky Mountains, opravljajo storitve prevoza potnikov do velikih letališč. Zadnji podatki so pokazali, da so običajne stranke oz. potniki v letalu: 20 potnikov v poslovnem razredu in 15 potnikov v turističnem razredu. Letalo ima 42 sedežev. Cena poslovnega razreda je 200 \$ in cena turističnega 165 \$.

Letalsko progo je potrebno poceniti, ampak obstoja negotovost kateri razred in koliko. Poklicali so vas kot svetovalca. Kaj boste predlagali in zakaj?

BILANCA USPEHA

1. Podjetje je v začetku obračunskega obdobja kupilo 20.000 kg surovine A po ceni 100 SIT/kg in 30.000 kg surovine B po ceni 500 SIT/kg. Dobavitelj surovine A je zahteval takojšnje plačilo v celoti, dobavitelj surovine B pa je odobril kredit v višini 30 % vrednosti nabave. Iz obeh surovin so izdelali 100.000 polproizvodov, katerih lastna cena je 500 SIT, prodajajo pa jih po ceni 800 SIT/enoto. Podjetje ima tri redne odjemalce: prvemu so v obračunskem obdobju prodali 40.000 enot, drugemu 30.000 enot, tretjemu pa le 20.000 enot. Prvi kupec je plačal ob prevzemu, drugi 50 % takoj, 50 % v naslednjem obračunskem obdobju, tretji kupec pa je takoj plačal le 30 % vrednosti računa, ostalo pa v kasnejših obračunskih obdobjih. Ugotovite, koliko so znašali izdatki, stroški, odhodki, prihodki in prejemi podjetja v obračunskem obdobju!

- Izdatki:

- Stroški:
- Odhodki:
- Prihodki:
- Prejemki:

2. Izračunajte, koliko so znašali prihodki podjetja, njihovo strukturo, koliko so znašali poslovni odhodki in koliko vsi odhodki. Ugotovite tudi poslovni izid podjetja v obravnavanem letu, če poznate naslednje podatke za preteklo leto v podjetju:

Postavka	Znesek v mio SIT
1. Prihodki od prodaje	3000
2. Začetne zaloge	40
3. Stroški amortizacije	500
4. Davki, ki niso odvisni od poslovnega izida	80
5. Končne zaloge	100
6. Obresti za dane kredite	150
7. Bruto plače	900
8. Izredni odhodki	50
9. Obresti za najete kredite	200
10. Reprezentanca	30
11. Stroški porabljenega materiala	700
12. Stroški porabljene električne energije	250
13. Stroški bančnih storitev	5
14. Stroški tujih storitev	200
15. Premija za zavarovanje	10
16. Izredni prihodki	100

Računalniške vaje

1. vaja

Podjetje je v letu **1995 ustvarilo:**

- 1.317.002,00 prihodkov iz poslovanja
- 85.842,00 prihodkov iz financiranja
- 34.718,00 izrednih prihodkov
- 1.171.436,00 odhodkov poslovanja
- 224.235,00 odhodkov financiranja
- 39.762,00 izrednih odhodkov

v letu 1996 pa:

- 891.796,00 prihodkov iz poslovanja
- 49.146,00 prihodkov financiranja
- 29.107,00 izrednih prihodkov
- 952.813,00 odhodkov poslovanja

- 200.551,00 odhodkov financiranja
- 37.745,00 izrednih odhodkov

⇒ **s pomočjo programa EXCEL**

⇒ izračunaj in prikaži

1. vpiši podatke v tabelo, izračunaj skupne prihodke in odhodke za podjetje v letih 1995 in 1996
2. izpiši s funkcijo IF morebitni dobiček ali izgubo podjetja glede na razliko med prihodki in odhodki:
 - ⇒ če gre za dobiček, izpiši višino dobička; sicer pusti prazno celico
 - ⇒ če gre za izgubo, izpiši višino izgube z rdečimi ciframi; sicer pa pusti prazno celico
3. prikaži **obseg** uspeha poslovanja v letu 1995 s stolpčnim grafikonom
 - ⇒ popravi merilo na osi Y
 - ⇒ dodaj naslov Y osi
 - ⇒ vstavi številčne oznake nad stolpce

⇒ prilepi kopiran grafikon iz odložišča, ter prikaži še obseg uspeha poslovanja za leto 1996

4. prikaži strukturo uspeha poslovanja podjetja s tortnim grafikonom za vsako leto posebej
 - ⇒ tortne rezine, ki prikazujejo odhodke, ter njihove oznake obarvaj npr. z rdečo barvo (za prihodke pa uporabi npr. modro barvo)
 - ⇒ za lažjo preglednost odveči tortne rezine iz središča kroga

3. vaja

⇒ s pomočjo programa EXCEL

⇒ izračunaj

1. V bilanci uspeha izračunaj celotni dobiček in čisti dobiček.

	BILANCA USPEHA		Indeks
	Leto 1996	v mio SIT januar-junij 1997	
1. prihodki	41.736	24.584	59
2. odhodki	37.998	22.223	
3. celoten dobiček	3.738		
4. davek iz dobička	621	369	
5. čisti dobiček	3.117		

7. POGlavJE : ANALIZA USPEŠNOSTI GOSPODARJENJA

A. BILANCE

1. vaja

VLOGA RAČUNOVODSTVA V ORGANIZACIJI

Računovodstvo za namene načrtovanja poslovanja

Pat Jacobs (PJ) je zaprosila za posojilo za ustanovitev novega podjetja McSoft. Bančni referentki za posojila (RP) je opisala svoj koncept: trgovina, ki majhnim podjetjem prodaja računalniško programsko opremo.

RP: Koliko denarja potrebujete, da začnete poslovati?

PJ: Po moji oceni 40.000 dolarjev za začetne zaloge, 18.000 za oznake, police, blagajno in pult v trgovini, 12.000 obratnega kapitala za pokrivanje stroškov poslovanja za približno dva meseca, kar skupaj zneso 70.000 dolarjev za zagon.

RP: Kako nameravate financirati naložbo?

PJ: Lahko vložim 50.000 dolarjev prihrankov, 20.000 pa bi si rada sposodila pri banki.

RP: Recimo, da vam banka za eno leto posodi 20.000 dolarjev s 15-odstotnimi obrestmi, posojilo pa zavaruje s pravico do zaplembe zalog. Iz navedenih številkih lahko sestavimo pričakovane računovodske izkaze. Vaša začetna bilanca stanja bi bila taka:

McSoft: Bilanca stanja na dan 1.1.19__

Sredstva	Obveznosti do virov sredstev in lastniški kapital
----------	---

Na levi strani je prikazana MCSoftova naložba v sredstva: Sredstva so razdeljena na gibljiva (ki se v enem letu spremenijo v denar) in negibljiva ali stalna (ki jih ni mogoče vnovčiti v enem letu). Desna stran prikazuje, kako bomo sredstva financirali - z bančnim kreditom (ki ga je treba odplačati v enem letu) in vašim lastniškim kapitalom.

PJ: Zdaj razumem, zakaj se imenuje bilanca stanja. Financiranje na eni strani mora biti izenačeno s sredstvi na drugi strani. Kot dve strani istega kovanca. Jasno mi je tudi, zakaj je treba razlikovati med gibljivimi in stalnimi sredstvi in obveznostmi do virov sredstev: banka želi vedeti, ali bo sredstev, ki se bodo spremenila v denar v enem letu, dovolj za plačilo posojila. Boste odobrili moje posojilo?

RP: Še ne vem. Potrebujem več podatkov. Koliko bodo po vašem mnenju znašali stroški poslovanja?

PJ: Moja ocena za prvo leto:

Najemnina za trgovino	18.000 dolarjev
komunalne storitve, elektrika in telefon	7.200 dolarjev
pomočnikova plača	20.000 dolarjev
obresti bančnega posojila	3.000 dolarjev (15 % od 20.000 dolarjev)
amortizacija	1.800 dolarjev (10 % od 18.000 dolarjev)
	<hr/>
	50.000 dolarjev

Menim, da bo oprema v trgovini zdržala 10 let. Torej znaša amortizacija za obrabo 10 % na leto.

RP: Dobro. Koliko bo po vaših pričakovanjih prodaja v enem letu? In vaš kosmati dobiček?

PJ: Prepričana sem, da lahko dosežemo prodajo v višini 360.000 dolarjev. Našim dobaviteljem moramo za programsko opremo plačati 240.000 dolarjev, kar pomeni, da znaša kosmati dobiček 120.000 dolarjev, upoštevajoč oblikovanje prodajne cene v tej panogi. Kosmati dobiček prištejete k 240.000 dolarjev stroškov in tako dobite vrednost prodaje, in sicer 360.000 dolarjev.

RP: Odlično. Zdaj te podatke vpišiva v načrtovani izkaz uspeha. Začniva s prodajo, nato odštejva stroške in na koncu dobiva rezultat: čisti dobiček. Referentka je začela pisati na svojo rumeno predlogo. Zapisala je naslednje številke:

McSoft: Izkaz uspeha za leto, ki se konča 31.12.19__

Pat, za prvo leto dobro kaže. Veliko novih podjetij prvo leto težko ustvari dobiček. Ponavadi jim uspe le pokriti lastne stroške in ostati v poslu. Seveda bom morala skupaj z vami pregledati vse vaše napovedi glede prodaje in stroškov, da se prepričamo njihovi realnosti. Do zdaj je vse v redu. Vse je pripravljeno, da sestaviva načrtovano okvirno bilanco stanja ob koncu leta. Moram vas vprašati, koliko gotovine nameravate v prvem letu vzeti iz podjetja za svojo plačo.

PJ: Zdaj zaslužim 38.000 dolarjev in enak življenjski standard nameravam obdržati prvo leto pri McSoftu.

RP: Poglejva, kaj to pomeni, če dokončava zamišljene računovodske izkaze. Najprej zaključno bilanco stanja. Referentka je zapisala na rumeno predlogo:

McSoft: Bilanca stanja na dan 31.12.19__

Sredstva	Obveznosti do virov sredstev in lastniški kapital
----------	---

RP: Skupaj preglejva to bilanco stanja. Videli boste, da se je aktiva spremenila v primerjavi z začetno bilanco stanja. Za trenutek pozabiva na denarna sredstva. Jaz sem vstavila začasno številko, ki za zdaj ohranja ravnotežje v bilanci stanja. K temu se bova vrnila kasneje. Pri opremi je odšteta amortizacija in tako sva dobili 16.200 dolarjev. Na drugi strani je vaš lastniški kapital povečan za čisti dobiček in zmanjšan za denar, od katerega boste živeli. Če se vrneva k denarnim sredstvom, naletiva na težavo. Denarna sredstva znašajo samo 17.800 dolarjev, odplačati pa je treba 20.000 dolarjev bančnega posojila.

PJ: Vem, da bo McSoft potreboval denar za odplačilo posojila v vrednosti 20.000 dolarjev in da moram še vedno imeti v blagajni 12.000 dolarjev za približno dvomesečne stroške poslovanja. Če k 20.000 dolarjev prištejemo 12.000 dolarjev, dobimo 32.000. S 17.800 dolarji v bilanci stanja se zdi, da mi zmanjka 14.000 ali 15.000 dolarjev. Mislite, da bom morala znižati svoj zaslužek z 38.000 dolarjev na 23.000 dolarjev, da bi pokrila razliko? Ustanavljam svoje podjetje in vendar kaže, kot da bom s svojim zaslužkom nazadovala na raven pred petimi leti!

RP: Da, to je ena od rešitev. Vendar je še druga možnost, ki bo za vas verjetno sprejemljivejša. Ko vas bodo vaši dobavitelji bolje poznali in boste z njimi že nekaj mesecev sodelovali, jih lahko zaprosite, naj odprejo kreditne račune za McSoft. Če jim plačujete na trideset dni, kot je v navadi, vaši dobavitelji financirajo enomesečno zalogo. To predstavlja dvanajstino letnih stroškov prodanega blaga, kar znaša 20.000 dolarjev ali dvanajstino od 240.000 dolarjev. V bistvu bi v vaši bilanci stanja 20.000 dolarjev bančnega posojila nadomestili z obveznostmi do dobaviteljev. Namesto, da bi plačali dobaviteljem, boste z 20.000 dolarjev, ki bi jih sicer plačali dobaviteljem decembra 19__ odplačali naše posojilo.

PJ: Sliši se kot odlična rešitev. Vendar bi rada najprej pogledala, kakšna bi bila bilanca stanja, če upoštevamo vaš predlog.

RP: Dobra zamisel! Najprej razrešiva predelano bilanco stanja, nato morava pregledati še izkaz denarnih tokov. Še enkrat je pero drselo po rumeni predlogi:

McSoft: Bilanca stanja na dan 31.12.19__

Sredstva	Obveznosti do virov sredstev in lastniški kapital
----------	---

Ko banki odplačate posojilo, to izgine iz bilance stanja, na njegovem mestu pa so obveznosti do dobaviteljev v višini 20.000 dolarjev. Denarna sredstva še vedno znašajo 17.800 dolarjev, kar je dovolj za pokritje stroškov poslovanja za nekaj mesecev. Zdaj je na vrsti izkaz denarnih tokov.

McSoft: Izkaz denarnih tokov za leto, ki se konča 31-12-19__

Viri denarnih sredstev

iz poslovne dejavnosti

Iz dejavnosti financiranja:

Poraba denarnih sredstev

Iz dejavnosti poslovanja:

Iz dejavnosti financiranja:

Pat, imate kakšno vprašanje v zvezi z izkazom denarnih tokov ali bilanco stanja, ki sva ju pravkar sestavili?

PJ: Pravzaprav se mi zdi izkaz denarnih tokov smiseln. Konec koncev obstajata le dva vira, iz katerih podjetje lahko črpa denarna sredstva: notranji, z ustvarjanjem dobička, in zunanji, s financiranjem od zunaj z bančnimi posojili ali lastniškim kapitalom. V tem primeru je zunanje financiranje negativno, ker gre za odplačilo posojila. Kot vidim je v porabo denarnih sredstev vključena tudi naložba v opremo za rast podjetja, čeprav za McSoft v letu 19__ znaša nič, ker ne bomo kupili nove opreme. Manj znan mi je del izkaza denarnih tokov, ki se nanaša na denarna sredstva iz poslovne dejavnosti. Ali se lahko še malo pogovoriva o tem?

RP: Seveda. Kot ste rekli, je dobiček notranji vir denarnih sredstev, zato bova začeli s čistim dobičkom, ki ga morava izraziti v denarju. Najprej k čistemu dobičku prištejva nazaj amortizacijo. Spomnite se, da sva odšteli amortizacijo kot enega od stroškov, da bi dobili čisti dobiček. Če amortizacijo prištejemo nazaj, jo vzamemo iz čistega dobička. Na kratko, pri ugotavljanju denarnih tokov jo zanemarimo. Zakaj?

Ker je amortizacija le del vseh stroškov opreme (vsi stroški opreme pomenijo odtok denarja), ki ga ne smemo upoštevati dvakrat: prvič ob nakupu opreme in drugič pri odpisu dela opreme kot stroška za amortizacijo. Za amortizacijo ne napišemo čeka in je zato ne smemo obravnavati kot odtok denarja.

Iz istega razloga prištejemo nazaj povečanje obveznosti do dobaviteljev. Da bi prišli do čistega dobička, smo odšteli vse stroške prodanega blaga, celo tisti del, ki ga še nismo plačali: spomnite se tistih 20.000 dolarjev, ki sva jih prej omenili. Prištejva jih nazaj, ker tega zneska še nismo izplačali.

S temi popravki denarna sredstva iz poslovne dejavnosti znašajo 63.800 dolarjev. Podjetje je ustvarilo 63.800 dolarjev sredstev, ki jih lahko vloži v prihodnjo rast. Vendar se, kot je razvidno iz izkaza, znesek, ki je na voljo za naložbo zmanjša na 25.800 zaradi vašega zaslužka v višini 38.000 dolarjev.

Lahko tudi opazite, da se izkaz ujema s številko za denarna sredstva v bilanci stanja: prikazuje, kako je začetno stanje denarnih sredstev prešlo v končno stanje denarnih sredstev.

PJ: Hvala. Zdaj razumem. Če se ne motim, želite pregledati moje napovedi in me boste potem obvestili glede posojila?

RP: Da. Poklicala vas bom še ta teden. Ali želite vzeti s seboj kopije računovodskih izkazov?

PJ: Da prosim. Iz njih so jasno razvidne finance podjetja. Najlepše se zahvaljujem, da ste jih sestavili z menoj.

Ko je Pat odšla iz banke, je menila, da je bil pogovor z referentko uspešen. Naučila se je tudi nekaj računovodskih spretnosti, ki bodo zanjo kot podjetnico dragocene.

Povzeto po: Temelji MBA (vrhunska dognanja najboljših ameriških univerzitetnih programov)
Eliza G.C. Collins in Mary Anne Devanna (zbirka Manager 1.96)

2. vaja

POVEZAVA MED VSEMI RAČUNOVODSKIMI IZKAZI

Na primeru si bomo ogledali medsebojno povezavo in odvisnost med vsemi štirimi računovodskimi izkazi, ki smo jih obravnavali: bilanco stanja, izkazom uspeha, izkazom finančnih in izkazom denarnih tokov.

Postavimo se v vlogo podjetnika Toma, ki razmišlja o ustanovitvi podjetja za opravljanje računalniških storitev Miška. Da bi presodili upravičenost ustanovitve podjetja, bomo izdelali poslovni načrt, katerega sestavni del bodo tudi računovodski izkazi. Na podlagi podatkov, ki izhajajo iz poslovnega načrta, bomo sestavili začetno bilanco stanja na dan 1. Januar, mesečni izkaz in mesečni izkaz denarnih tokov za prvih šest mesecev, polletni izkaz uspeha, bilanco stanja na dan 30. Junij, polletni izkaz finančnih in polletni izkaz denarnih tokov.

Iz poslovnega načrta izhajajo naslednji **podatki o načrtovanih sredstvih in obveznostih do virov sredstev:** Ob ustanovitvi bo podjetnik Tomo v podjetje vložil kapital v vrednosti 290.000 d.e., in sicer 110.000 d.e. denarnih sredstev in osebni računalnik, katerega vrednost je 180.000 d.e. Doba koristnosti računalnika je ocenjena na dve leti, za amortiziranje pa je izbrana metoda enakomerne časovne amortizacije.

Zaradi pričakovanega pomanjkanja denarnih sredstev na začetku poslovanja se ocenjuje, da bo treba v začetku januarja najeti enoletno bančno posojilo v višini 84.000 d.e. z 10 odstotno obrestno mero. Predvideva se, da se bodo obresti in sorazmerni del glavnice posojila plačali konec junija in konec decembra.

Iz načrtovanega poslovanja izhajajo naslednji **podatki o mesečnih prihodkih in odhodkih:** Mesečni prihodki od opravljenih storitev bodo znašali 350.000 d.e. Po predvidevanju bodo kupci plačevali z enoinpolmesečnim zamikom (rok plačila 45 dni). Zaradi poenostavitve vzemimo, da bodo računi izdajani po dnevih enakomerno in da bodo tudi kupci plačevali po dnevih enakomerno.

Načrtovani mesečni odhodki zajemajo:

- stroške materiala v višini 50.000 d.e. Po predvidevanju se bodo dobaviteljem plačevalo z enomesečnim zamikom (rok plačila 30 dni). Kupljeni material se bo takoj porabil. Podobno kot pri izdanih računih tudi tukaj vzemimo, da računi prihajajo v podjetje po dnevih enakomerno in se tudi enakomerno plačujejo.
- Potne stroške v višini 15.000 d.e.; plačevali se bodo sproti.

- Kosmate plače v višini 230.000 d.e., od katerih polovico znašajo čiste plače; izplačilo čistih plač bo 15. dan v naslednjem mesecu.
- Najemnino poslovnih prostorov v višini 40.000 d.e.; najemnina se bo plačevala v začetku trimesečja za naslednje trimesečje.

Na podlagi podatkov najprej sestavimo **začetno bilanco stanja** na dan 1. januar (preglednica 1).

Preglednica 1: Bilanca stanja podjetja Miška na dan 1. januar

SREDSTVA

A. Stalna sredstva

1. Računalnik

B. Gibliva sredstva

1. Denarna sredstva

Sredstva skupaj

OBVEZNOSTI DO VIROV SREDSTEV

A. Kapital

1. Osnovni kapital

Obveznosti do virov sredstev skupaj

Preglednica 2: Izkaz uspeha podjetja Miška

	Januar	Februar	Marec	April	Maj	Junij	Jan.-Jun.
Prihodki od prodaje							
Prihodki skupaj							
Stroški materiala							
Potni stroški							
Stroški dela							
Stroški najemnine							
Amortizacija							
Obresti							
Odhodki skupaj							
Dobiček							

Preglednica 3: Izkaz denarnih tokov podjetja Miška

	Januar	Februar	Marec	April	Maj	Junij	Jan.-Jun.
Plačila kupcev							
Prejemek od posojila							
Prejemki skupaj							
Plačila dobaviteljem							
Izplačila potnih stroškov							
Izplačila plač							
Plačila najemnine							
Plačilo obresti							
Vračilo glavnice							
Izdatki skupaj							
Denarna sredstva začetek meseca							
Neto denarni tok							
Denarna sredstva konec meseca							

Preglednica 4: Bilanca stanja podjetja Miška na dan 30. Junij

SREDSTVA

A- Stalna sredstva

1. Računalnik

B. Gibljava sredstva

1. Terjatve do kupcev

2. Denarna sredstva

Sredstva skupaj

OBVEZNOSTI DO VIROV SREDSTEV

A. Kapital

1. Osnovni kapital

2. Nerazdeljeni dobiček

B. Kratkoročne obveznosti

1. Posojilo

2. Obveznosti do dobaviteljev

3. Obveznosti do delavcev

4. Obveznosti do držav

Obveznosti do virov sredstev skupaj

Preglednica 5: Bilanca stanja podjetja Miška

SREDSTVA	30. 6.	1.1.
A. Stalna sredstva		
1. Računalnik		
B. Gibljava sredstva		
1. Terjatve do kupcev		
2. Denarna sredstva		
Sredstva skupaj		
OBVEZNOSTI DO VIROV SREDSTEV		
A. Kapital		
1. Osnovni kapital		
2. Nerazdeljeni dobiček		
B. Kratkoročne obveznosti		
1. Posojilo		
2. Obveznosti do dobaviteljev		
3. Obveznosti do delavcev		
4. Obveznosti do države		
Obveznosti do virov sredstev skupaj		

Preglednica 6: Izkaz uspeha podjetja Miška od 1.1. do 30. 6.

- A. Čisti prihodki iz prodaje
- B. Stroški materiala in storitev
- C. Stroški dela

- Č. Stroški amortizacije
- = **D. Dobiček iz poslovanja**
- E. Odhodki financiranja
- = **F. Celotni dobiček**

Preglednica 7: Izkaz finančnih tokov podjetja Miška od 1. 1. Do 30. 6.

- A. Začetno stanje denarnih sredstev**
- I. FINANČNI TOKOVI PRI POSLOVNI DEJAVNOSTI**
 - 1. Dobiček
 - 2. Amortizacija
- B. Nepopravljeni čisti pritoki pri poslovni dejavnosti**
 - 1. Povečanje obveznosti do dobaviteljev
 - 2. Povečanje obveznosti do delavcev
 - 3. Povečanje terjatev do kupcev
- C. Popravljeni čisti odtoki pri poslovni dejavnosti**
- II. FINANČNI TOKOVI PRI DEJAVNOSTI FINANCIRANJA**
 - 1. Povečanje kratkoročnih obveznosti iz financiranja
- Č. Čisti pritoki pri dejavnosti financiranja**
- D. Čisti odtoki celotnega poslovanja (C + Č)**
- E. Končno stanje denarnih sredstev (A + D)**

Preglednica 8: Izkaz denarnih tokov podjetja Miška od 1. 1. Do 30. 6.

- A. Začetno stanje denarnih sredstev**
- I. DENARNI TOKOVI PRI POSLOVNI DEJAVNOSTI**
 - 1. Prejemki od prodaje proizvodov
 - 2. Izdatki za nakup materiala in storitev
 - 3. Izdatki za plače
 - 4. Izdatki za obresti
- B. Primanjkljaj denarnih sredstev pri poslovni dejavnosti**
- II. DENARNI TOKOVI PRI DEJAVNOSTI FINANCIRANJA**
 - 1. Čisti prejemki od posojila
- C. Presežek denarnih sredstev pri dejavnosti financiranja**
- Č. Končno stanje denarnih sredstev (A + B + C)**

3.vaja

POVEZANI KAZALNIKI

Za ponazoritev je prikazana bilanca stanja podjetja PREMEC

BILANCA STANJA podjetja PREMEC

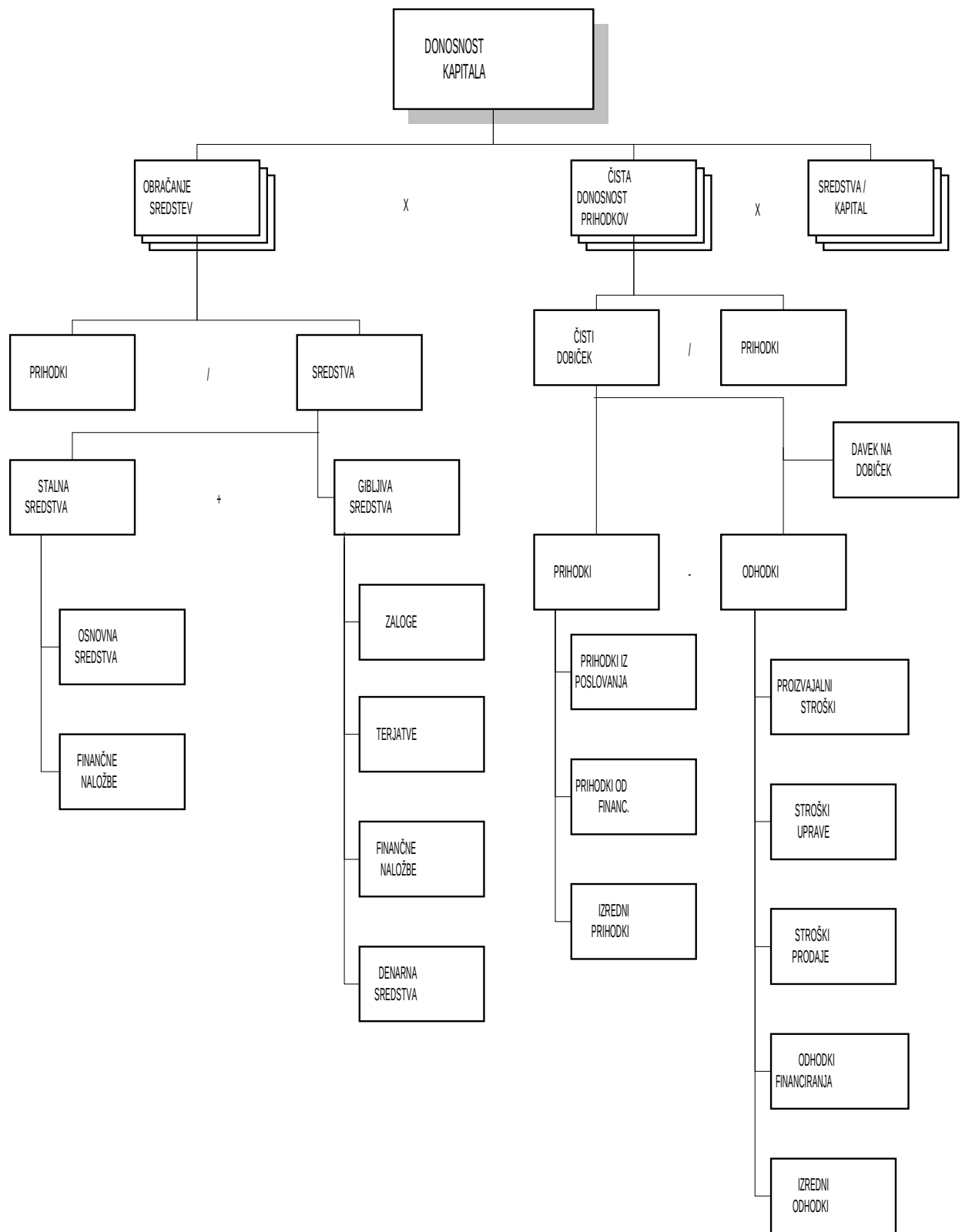
	31.12.1994	1.1.1994
SREDSTVA		
A. STALNA SREDSTVA	207.000	177.000
1. Opredmetena osnovna sredstva	167.000	127.000
2. Dolgoročne finančne naložbe	40.000	50.000

B. GIBLJIVA SREDSTVA	98.000	109.000
1. Zaloge materiala	13.000	15.000
2. Zaloge proizvodov	15.000	10.000
3. Terjatve do kupcev	55.000	65.000
4. Kratkoročne finančne naložbe	12.500	17.000
5. Denarna sredstva	2.500	2.000
SREDSTVA SKUPAJ	305.000	286.000
OBVEZNOSTI DO VIROV SREDSTEV		
A. KAPITAL	176.000	160.000
1. Osnovni kapital	110.000	110.000
2. Rezerve	32.000	32.000
3. Preneseni čisti dobiček prejšnjih let	18.000	18.000
4. Nerazdeljeni čisti dobiček poslovnega leta	16.000	0
B. DOLGOROČNE OBVEZNOSTI IZ FINANCIRANJA	45.000	55.000
C. KRATKOROČNE OBVEZNOSTI IZ FINANCIRANJA	37.000	26.000
Č. KRATKOROČNE OBVEZNOSTI IZ POSLOVANJA	44.000	40.500
1. Obveznosti do dobaviteljev	31.000	28.000
2. Obveznosti do delavcev	7.000	6.000
3. Obveznosti do države	6.000	6.500
D. PASIVNE ČASOVNE RAZMEJITVE	3.000	4.500
OBVEZNOSTI DO VIROV SREDSTEV SKUPAJ	305.000	286.000

**IZKAZ USPEHA podjetja PREMEC
za leto 1994**

	A. Čisti prihodki iz prodaje	290.000
-	B. Proizvajalni stroški prodanih količin	210.000
=	C. Kosmati dobiček iz prodaje	80.000
-	Č. Stroški uprave	33.000
-	D. Stroški prodaje	20.000
=	E. Dobiček iz poslovanja	27.000
+	F: Prihodki od financiranja	10.000
-	G. Odhodki financiranja	20.000
=	H. Dobiček iz rednega delovanja	17.000
+	I. Izredni prihodki	5.000
-	J. Izredni odhodki	2.000
=	K. CELOTNI DOBIČEK	20.000
-	L. Davki iz dobička	4.000
=	M. ČISTI DOBIČEK	16.000

V prejšnjih točkah smo spoznali posamezne kazalnike, ki pa jih lahko združujemo v povezane kazalnike in s tem pridobimo nekatere dodatne informacije.



B. PRESOJANJE USPEŠNOSTI

PRODUKTIVNOST

1. vaja:

Primer napačnega in pravilnega izračuna gibanja produktivnosti dela:

Proizvodi	Proizvedene količine kozarcev v letu 1995	Proizvedene količine kozarcev v letu 1996	Prodajne cene za enoto v letu 1995 v (SIT)	Prodajne cene za enoto v letu 1996 v (SIT)
Kozarci za buteljčna vina	100.000	100.000	1.000	1.100
Kozarci za sok	500.000	450.000	200	250

Podjetje je v letu 1995 porabilo za proizvodnjo 10.000 ur, kasneje pa 10.500 ur dela.

EKONOMIČNOST

1. vaja:

V nekem podjetju so želeli ugotoviti, kako je tehnološka sprememba, ki so jo uvedli konec leta 1995, vplivala na uspešnost gospodarjenja v naslednjem letu. Ocenili so, da se je uspešnost gospodarjenja v drugem letu v primerjavi s predhodnim letom bistveno povečala, saj je produktivnost dela porasla kar za 20 %. Podjetje je doseglo naslednje poslovne rezultate v letih 1995 in 1996:

Element	Leto 1995	Leto 1996
1. Proizvedeni količini proizvodov	12 mio	18 mio
2. Stroški v stalnih cenah	24 mio SIT	54 mio SIT
3. Porabljeni delovni čas	800.000 ur	1.000.000 ur

2. vaja:

Privzemimo, da je hipotetično podjetje proizvedlo v letu 1995 20.000 enot proizvodov A po prodajni ceni 10.000 SIT za enoto in 10.000 proizvodov B po prodajni ceni 15.000 SIT za enoto. Leto kasneje je podjetje proizvedlo 16.000 proizvodov A in 12.000 proizvodov B po prodajnih cenah 12.000 SIT za enoto proizvoda A oziroma 18.000 SIT za enoto proizvoda B.

V obeh letih je podjetje uporabljalo dva proizvodna dejavnika X in Y v naslednjih količinah in cenah:

Proizvodni dejavnik	Porabljena količina v letu 1995	Porabljena količina v letu 1996	Prodajna cena za enoto v letu 1995	Prodajna cena za enoto v letu 1996
X	12.000 enot	15.000 enot	10.000 SIT	15.000 SIT
Y	10.000 enot	5.000 enot	12.000 SIT	19.000 SIT

Ali se je ekonomičnost poslovanja v letu 1996 glede na leto 1995 realno povečala ali zmanjšala in za koliko? Naredite realni izračun indeksa ekonomičnosti in pojasnite razliko.

Proizvod	Vrednost proizvedene količine v letu 1995	Vrednost proizvedene količine v letu 1996 v stalnih cenah leta 1995
A	200 mio SIT	160 mio SIT

B	150 mio SIT	180 mio SIT
---	-------------	-------------

RENTABILNOST POSLOVANJA

1. vaja:

Podjetje je v preteklem letu doseglo naslednje poslovne rezultate:

Kategorija	Vrednost v mio SIT
Prihodki od prodaje	2.500
Vrednost začetnih zalog	125
Stroški amortizacije	800
Materialni stroški	500
Vrednost končnih zalog	50
Odhodki od plačanih obresti	50
Prihodki od prejetih obresti	60
Izredni prihodki	70
Izredni odhodki	80
Bruto plače	700
Davki, ki niso odvisni od poslovnega izvida	65

Izračunajte produktivnost, ekonomičnost in rentabilnost za podjetje v navedenem letu, če so znašala povprečno uporabljena poslovna sredstva 1.000 mio SIT, vrednost proizvodnje, merjene v stalnih cenah, 2.200 mio SIT in je bilo v podjetju povprečno 300 zaposlenih.

8. POGLAVJE EKONOMIKA INVESTICIJ

1.vaja

Začetni investirani znesek je 1.000.000 SIT, donos v prvem letu je 400.000 SIT, donos v drugem letu je 300.000 SIT, donos v tretjem letu je 300.000 SIT in donos v četrtem letu je 200.000 SIT. Izračunaj dobo vračila investicije.

2.vaja

Podjetje ima na voljo dve investicijski varianti z naslednjimi podatki:

investicija

A	1000	500	800	800	700	600
B	2000	0	800	1000	1000	800

Relevantna diskontna stopnja znaša 10 %.

3.vaja

Izbirati morate med dvema investicijama A in B z naslednjimi značilnostmi

A: SVD = 2.000.000 SIT
SVV = 1.200.000 SIT NSV = 800.000 SIT

B: SVD = 5.000.000 SIT
SVV = 4.000.000 SIT NSV = 1.000.000 SIT

4.vaja

Podjetje se odloča med dvema investicijama A in B. Investicija A zahteva 1 mio SIT začetnih vlaganj, investicija B pa 0,8 mio SIT. Investicija A prinaša 0,9 mio SIT donosov letno, in sicer samo v prvih dveh letih, investicija B 0,548 mio SIT letno prva tri leta. Relativna diskontna stopnja znaša 10 %.

5.vaja

Proučite dve investiciji A in B. Stroški investiranja in pričakovani donosi so

	Donosi ob koncu leta		
Investicijski stroški	1	2	3
A 5.000	2,500	3,500	2,500
B 3.000	2,000	4,000	-

- (a) Poiščite neto sedanjo vrednost vsakega projekta, če so stroški kapitala 6 %! Katera investicija je ugodnejša?
(b) Kateri projekt je boljši, če je strošek kapitala 12 %?

Računalniške vaje

1. vaja

Načrtujemo investicijo 100.000,00 DEM. V naslednjih 5 letih pričakujemo od nje donose: 1.000,00 DEM, 15.000,00 DEM, 20.000,00 DEM, 40.000,00 DEM in 50.000,00 DEM. Kolikšna je sedanja vrednost zasluzka, če upoštevamo 10% letno diskontno stopnjo?

⇒ s pomočjo programa EXCEL

⇒ razporedi donose po letih

⇒ pri izračunu neto sedanje vrednosti si pomagaj s funkcijo NPV (pri izračunu upoštevaj obrestno mero, priliv 1, priliv 2...)

Ali bi v tem primeru vztrajali v vlogi investitorja?

2. vaja

Načrtujemo investicijo 1.000.000,00 SIT. V naslednjih 5-ih letih pričakujemo od nje naslednje donose: 100.000,00 SIT, 250.000,00 SIT, 200.000,00 SIT in 300.000,00 SIT.

⇒ v tabelo vnese donose

⇒ **s pomočjo programa EXCEL in funkcije IRR izračunaj interno stopnjo donosnosti**(začetni vložek predznačimo z minusom, pričakovane bodoče prilive pa s plusom, v polje približek vstavimo pričakovano obrestno mero)

Vsebinsko kazalo:	stran
1. poglavje: UVOD	2
2. poglavje: PODJETJE	3
3. poglavje: PRVINE POSLOVNEGA PROCESA	4
4. poglavje: SREDSTVA IN VIRI SREDSTEV	6
5. poglavje: STROŠKI V POSLOVNEM PROCESU	10
6. poglavje: OBLIKOVANJE CEN POSLOVNIH UČINKOV	29
7. poglavje: ANALIZA USPEŠNOSTI GOSPODARJENJA	34
8. poglavje: EKONOMIKA INVESTICIJ	46

Seznam literature:

1. Adriana Rejc: Rešeni primeri, naloge in pojasnila za predmet Ekonomika podjetja I, Univerza v Ljubljani, Ekonomska fakulteta
2. Matej Lahovnik: Rešeni primeri, naloge in pojasnila za predmet Ekonomika podjetja II, Univerza v Ljubljani, Ekonomska fakulteta
3. Damjan Kreslin, Dane Melavc, Vilma Milunovič: Ekonomika, vaje, Visoka šola za management v Kopru
4. Metka Tekavčič, Borut Rusjan: Zbirka vaj iz ekonomike in organizacije podjetja, Univerza v Ljubljani, Ekonomska fakulteta
5. Ingrid Kragelj, Tanja Ušaj: Popotovanje z Excelom v poslovni svet, Vaje iz poslovne informatike I. in II